

Załącznik Nr 1 do uchwały
Nr
Rady Powiatu w Nysie
z dnia



Sprawozdanie z działalności
Powiatowego Centrum Pomocy Rodzinie w
Nysie i sprawozdanie z efektów pracy
organizatora rodzinnej pieczy zastępczej
za 2020 rok

Wykaz potrzeb w zakresie pomocy społecznej
i systemu pieczy zastępczej na 2022 rok

SPIS TREŚCI

I. DZIAŁ OPIEKI NAD RODZINĄ I DZIECKIEM	6
1. SPRAWOZDANIE Z EFEKTÓW PRACY ORGANIZATORA RODZINNEJ PIECZY ZASTĘPCZEJ ZA 2020 R.	6
2. RODZINY ZASTĘPCZE	8
4. PLACÓWKI OPIEKUŃCZO-WYCHOWAWCZE	12
II. OŚRODEK INTERWENCJI KRYZYSOWEJ	25
III. DOMY POMOCY SPOŁECZNEJ	25
IV. POWIATOWY ZESPÓŁ DS. ORZEKANIA O NIEPEŁNOSPRAWNOŚCI	30
V. WYKORZYSTANIE ŚRODKÓW FINANSOWYCH PAŃSTWOWEGO FUNDUSZU REHABILITACJI OSÓB NIEPEŁNOSPRAWNYCH ZA ROK 2020	32
VI. POWIATOWA SPOŁECZNA RADA DO SPRAW OSÓB NIEPEŁNOSPRAWNYCH	34
VII. PROGRAM „AKTYWNY SAMORZĄD”	35
VIII. PROGRAM „WYRÓWNYWANIE RÓŻNIC MIĘDZY REGIONAMI III”	36
IX. PROGRAM „ZAJĘCIA KLUBOWE W WTZ”	37
X. PROGRAM „ASYSTENT OSOBISTY OSOBY NIEPEŁNOSPRAWNEJ”	37
XI. PROGRAM „POMOC OSOBOM NIEPEŁNOSPRAWNYM POSZKODOWANYM W WYNIKU ŻYWIÓŁU LUB SYTUACJI KRYZYSOWYCH WYWOŁANYCH CHOROBYMI ZAKAŹNYMI” – MODUŁ III	37
XII. REHABILITACJA ZAWODOWA	38
XIII. ROZLICZENIE ROCZNE ORAZ INFORMACJA O WYKORZYSTANIU PRZEZ WARSZTATY TERAPII ZAJĘCIOWEJ ŚRODKÓW FINANSOWYCH PFRON ZGODNIE Z §21 ROZPORZĄDZENIA MGPIPS Z 25 MARCA 2004R. W SPRAWIE WARSZTATÓW TERAPII ZAJĘCIOWEJ (DZ.U. Z 2004. NR 63, POZ. 587 Z ZM).	38
XIV. PROJEKTY REALIZOWANE W POWIATOWYM CENTRUM POMOCY RODZINIE W NYSIE W 2020 ROKU	60
XV. DZIAŁALNOŚĆ POWIATOWEGO CENTRUM POMOCY RODZINIE W NYSIE W 2020 ROKU	65
21. III. REALIZACJA BUDŻETU POWIATOWEGO CENTRUM POMOCY RODZINIE W 2020R.	67
XVI. DZIAŁANIA POWIATOWEGO CENTRUM POMOCY RODZINIE W NYSIE W RAMACH PRZECIWDZIAŁANIA COVID-19	69

Powiatowe Centrum Pomocy Rodzinie w Nysie jest jednostką organizacyjną Powiatu Nyskiego, budżetową jednostką organizacyjną pomocy społecznej oraz jednostką organizacyjną wspierania rodziny i systemu pieczy zastępczej. Powiatowe Centrum Pomocy Rodzinie w Nysie działa na podstawie:

- 1) Ustawy z dnia 5 czerwca 1998r. o samorządzie powiatowym (Dz.U z 2020r. poz. 920).
- 2) Ustawy z dnia 12 marca 2004r. o pomocy społecznej (Dz.U. z 2020r. poz. 1876 ze zm.).
- 3) Ustawy z dnia 27 sierpnia 1997r. o rehabilitacji zawodowej i społecznej oraz zatrudnianiu osób niepełnosprawnych (Dz.U. z 2020r. poz. 426 ze zm.),
- 4) Rozporządzenia Prezesa Rady Ministrów z dnia 18 stycznia 2011r. w sprawie instrukcji kancelaryjnej, jednolitych rzeczowych wykazów akt oraz instrukcji w sprawie organizacji i zakresu działania archiwów zakładowych (Dz.U. Nr 14 poz. 67 ze zm.).
- 5) Ustawy z dnia 9 czerwca 2011r. o wspieraniu rodziny i systemie pieczy zastępczej (Dz.U. z 2020r. poz. 821 ze zm.).
- 6) Ustawy z dnia 29 lipca 2005r. o przeciwdziałaniu przemocy w rodzinie (Dz. U. z 2020r. poz. 218).
- 7) Ustawy z dnia 29 września 1994r. o rachunkowości (Dz. U. z 2019r. poz. 351 ze zam.).
- 8) Ustawy z dnia 27 sierpnia 2009r. o finansach publicznych (Dz. U. z 2019r. poz. 869 ze zm.).
- 9) Ustawy z dnia 13 listopada 2003r. o dochodach jednostek samorządu terytorialnego (Dz. U. z 2021 poz. 38).
- 10) Ustawy z 21 listopada 2008r. o pracownikach samorządowych (Dz. U. z 2019r. poz. 1282).
- 11) Ustawy z dnia 27 sierpnia 2004 r. o świadczeniach opieki zdrowotnej finansowanych ze środków publicznych (Dz. U. z 2020r. poz. 1398 ze zm.).
- 12) Statutu PCPR w Nysie.

Zadania własne powiatu z zakresu pomocy społecznej, pieczy zastępczej i zlecone z zakresu administracji rządowej wykonywane są przez Powiatowe Centrum Pomocy Rodzinie w Nysie. PCPR współpracuje z organami administracji rządowej, samorządowej, organizacjami społecznymi, Kościołem Katolickim, innymi Kościołami, związkami wyznaniowymi, fundacjami, stowarzyszeniami oraz osobami fizycznymi i prawnymi.

I. DZIAŁ OPIEKI NAD RODZINĄ I DZIECKIEM

1. SPRAWOZDANIE Z EFEKTÓW PRACY ORGANIZATORA RODZINNEJ PIECZY ZASTĘPCZEJ ZA 2020 R.

Na terenie powiatu nyskiego organizatorem rodzinnej pieczy zastępczej jest Powiatowe Centrum Pomocy Rodzinie w Nysie.

W 2020 roku Powiatowe Centrum Pomocy Rodzinie w Nysie zatrudniało na pełny etat trzech koordynatorów rodzinnej pieczy zastępczej oraz jednego pracownika wykonującego zadania organizatora rodzinnej pieczy zastępczej. Pracownicy ci objęli opieką **145 rodzin zastępczych**.

Do zadań koordynatorów rodzinnej pieczy zastępczej oraz organizatora należało w szczególności:

1. udzielanie pomocy rodzinom zastępczym w realizacji zadań wynikających z pieczy zastępczej;
 - a) pomocą objęto **145** rodzin zastępczych, w tym **240** dzieci, koordynatorzy realizując swoje zadania możliwie jak najczęściej odwiedzali rodziny zastępcze, prowadząc rozmowy na temat występowania u dzieci ewentualnych problemów opiekuńczo - wychowawczych, zdrowotnych, edukacyjnych,
 - b) ze względu na panującą sytuację epidemiczną w kraju od marca 2020r. pracownicy Centrum realizowali zadania głównie poprzez kontakt telefoniczny z rodzinami zastępczymi. W szczególnie uzasadnionych przypadkach odwiedzał również rodziny zastępcze w miejscu ich zamieszkania oraz spotykali się z nimi na terenie PCPR w Nysie z zachowaniem reżimu sanitarnego,
2. przygotowanie, we współpracy z asystentem rodziny i rodziną zastępczą planu pomocy dziecku; zrealizowano **240** planów pomocy dziecku,
3. pomoc rodzinom zastępczym w nawiązaniu wzajemnego kontaktu; rodziny zastępcze były motywowane do udziału w grupach wsparcia, warsztatach dla rodzin zastępczych oraz wzięcia udziału w programie stypendialnym „Moja przyszłość” organizowanego przez Towarzystwo Nasz Dom,
4. zapewnianie rodzinom zastępczym dostępu do specjalistycznej pomocy dla dzieci, w tym psychologicznej, reedukacyjnej i rehabilitacyjnej;
 - a) zachęcano rodziny zastępcze do korzystania z usług poradni psychologiczno pedagogicznej,
 - b) **41** rodzin zastępczych i umieszczonych w nich **53** dzieci skorzystało łącznie z **375** porad psychologicznych udzielonych przez psychologa zatrudnionego w PCPR w Nysie na 1 etat.
 - c) **5** rodzin zastępczych skorzystało z porad prawnych świadczonych bezpłatnie przez pracownika PCPR W Nysie,
 - d) zalecano konsultacje u lekarzy specjalistów w sytuacji zauważenia takiej konieczności, pomagano w uzyskaniu danych adresowych specjalistów,
 - e) informowano o możliwości uczestnictwa dzieci w turnusach rehabilitacyjnych,
 - f) oferowano inne formy wsparcia w postaci: udostępniania danych instytucji

- wspierających osoby uzależnione, prowadzących różnego rodzaju terapie,
5. zgłaszanie do ośrodków adopcyjnych informacji o dzieciach z uregulowaną sytuacją prawną, w celu poszukiwania dla nich rodzin przysposabiających; przekazywano informacje o dzieciach z uregulowaną sytuacją prawną do Ośrodka Adopcyjnego filia zamiejscowa w Nysie dot. **32** dzieci,
 6. udzielanie wsparcia pełnoletnim wychowankom rodzinnych form pieczy zastępczej; udzielono wsparcia **2** podopiecznym zgłaszającym się z prośbą o pomoc, koordynator pełni funkcję opiekuna usamodzielnienia dla **2** wychowanków.

Koordynatorzy rodzinnej pieczy zastępczej oraz pracownik z ramienia organizatora rodzinnej pieczy zastępczej w **2020** roku podejmowali również inne zadania, takie jak:

- a) sporządzili **316** ocen zasadności dalszego pobytu dziecka w rodzinie zastępczej i na ich podstawie wydali opinie, które następnie wysłane zostały do Sądu Rejonowego w Nysie oraz Sądu Rejonowego w Prudniku,
- b) sporządzili **23** analiz sytuacji osobistej, rodzinnej i majątkowej dotyczącej kandydatów do pełnienia funkcji rodziny zastępczej,
- c) współpracowali ze środowiskiem lokalnym oraz innymi instytucjami takimi, jak: sąd, szkoła, OPS, poradnia psychologiczno – pedagogiczna, świetlice socjoterapeutyczne i środowiskowe, poradnie specjalistyczne, ośrodki wychowawcze, placówki opiekuńczo – wychowawcze,
- d) organizowali oraz brali udział w **296** posiedzeniach Zespołu do spraw oceny sytuacji dziecka umieszczonego w rodzinie zastępczej,
- e) koordynowali organizację szkoleń dla kandydatów na rodziny zastępcze oraz cykl specjalistycznych szkoleń stacjonarnych dla rodziny zastępczych,
- f) brali udział w spotkaniach rodziców biologicznych z dziećmi oraz rodzinami zastępczymi,
- g) koordynowali projekt „**Wsparcie dzieci umieszczonych w pieczy zastępczej w okresie epidemii COVID-19**” realizowany w ramach Programu Operacyjnego Wiedza Edukacja Rozwój na lata 2014-2020, w ramach Działania 2.8 Rozwój usług społecznych świadczonych w środowisku lokalnym, PI 9iv: Ułatwianie dostępu do przystępnych cenowo, trwałych oraz wysokiej jakości usług, w tym opieki zdrowotnej i usług socjalnych świadczonych w interesie ogólnym, współfinansowany z Europejskiego Funduszu Społecznego. Brali udział w przekazywaniu rodzinom zastępczym sprzętu ochrony indywidualnej (rękawiczki, maseczki), środków do dezynfekcji oraz laptopów do nauki zdalnej,
- h) koordynowali proces odbioru i przekazywania zestawów do ochrony osobistej przeznaczonych dla osób starszych, samotnych, niepełnosprawnych i ubogich w ramach projektu "Opolskie przeciw COVID-19" otrzymanych z Opolskiego Urzędu Wojewódzkiego
- i) przekazali paczki mikołajkowe dla zawodowych rodziny zastępczych dzięki wsparciu firmy Eurocash Logistyka z Wrocławia
- j) ponadto wykonywali na bieżąco inne zadania zlecone przez dyrektora PCPR w Nysie.

2. RODZINY ZASTĘPCZE

Dziecku pozbawionemu całkowicie lub częściowo opieki rodzicielskiej zapewnia się opiekę i wychowanie w rodzinie zastępczej lub w rodzinnym domu dziecka. Ogółem na rodziny zastępcze, rodzinne domy dziecka i pełnoletnich wychowanków rodzin zastępczych w 2020r. wraz z Programem 500+ wydatkowano kwotę 4.028.509,44 zł, w tym 3.435.668,31 zł stanowiły wypłaty świadczeń pieniężnych dla rodzin zastępczych. Ponadto w ramach realizacji programu Dobry Start (300+) wypłacono kwotę 62.400 zł (w tym dla dzieci z rodzinnych form pieczy zastępczej 46.500 zł i z placówek opiekuńczo-wychowawczych 15.900 zł).

W okresie sprawozdawczym ogółem pomocą objęto **143** rodzin zastępczych w których umieszczono 228 dzieci oraz **2** rodzinne domy dziecka, w którym umieszczono **12** dzieci w tym:

- a) 88 to rodziny zastępcze spokrewnione z dzieckiem (w nich umieszczono 111 dzieci),
- b) 45 to rodziny zastępcze niezawodowe (w nich umieszczono 64 dzieci),
- c) 3 zawodowe rodziny zastępcze pełniące funkcję pogotowia rodzinnego (w nich umieszczono 31 dzieci),
- d) 6 zawodowych rodzin zastępczych (w nich umieszczono 21 dzieci),
- e) 1 zawodowa rodzina zastępcza specjalistyczna (w niej umieszczono 1 dziecko),
- f) 2 rodzinne domy dziecka (w których umieszczono 12 dzieci).

Ponadto w okresie sprawozdawczym:

- a) Sąd ustanowił 23 nowe rodziny zastępcze, w których umieścił 31 dzieci (w tym 17 spokrewnionych rodzin zastępczych, w których umieszczono 21 dzieci i 6 niezawodowych rodzin zastępczych, w których umieszczono 10 dzieci).
- b) Utworzono 1 Rodzinny Dom Dziecka, w którym umieszczono 4 dzieci.
- c) Utworzono 2 zawodowe rodziny zastępcze, w których przebywało 7 dzieci.
- d) Przyznano 22 jednorazowe świadczenia pieniężne na pokrycie niezbędnych wydatków związanych z potrzebami przyjmowanego do rodziny zastępczej dziecka w łącznej wysokości 16.100 zł.
- e) Przyznano 26 dofinansowań do wypoczynku poza miejscem zamieszkania dziecka w łącznej wysokości 10.360 zł.
- f) Przyznano 29 dofinansowań dla rodzin zastępczych i RDD na pokrycie kosztów związanych z utrzymaniem lokalu mieszkalnego w budynku wielorodzinnym lub domu jednorodzinnego, w którym rodzina zastępcza lub RDD pełni pieczę zastępczą w łącznej wysokości 59.055,00 zł.
- g) Zawarto 9 umów zlecenie z osobami, których zadaniem była pomoc przy sprawowaniu opieki nad dziećmi i przy pracach gospodarskich w zawodowych rodzinach zastępczych i RDD w łącznej wysokości 108.746,47 zł.
- h) Przyznano pomoc dla 1 osoby na pokrycie kosztów związanych z występowaniem zdarzeń losowych lub innych zdarzeń mających wpływ na sprawowanie opieki w łącznej wysokości 1.200 zł.

- i) Przyznano 2 dofinansowania na pokrycie kosztów związanych z przeprowadzeniem niezbędnego remontu domu jednorodzinnego, w którym prowadzone są Rodzinne Domy Dziecka w wysokości 17.057,97 zł, w tym pierwszy dotyczył wymiany instalacji elektrycznej na kwotę 3.750 zł w RDD w Nysie, drugi remont przeprowadzono w nowopowstałym Rodzinnym Domu Dziecka w Otmuchowie na kwotę 13.307,97 tj. wymiana i renowacja drzwi, zakup materiałów i zamontowanie listew przypodłogowych.
- j) 13 dzieci pochodzących z terenu powiatu nyskiego przebywało w rodzinach zastępczych poza terenem powiatu nyskiego.
- k) Wydano 446 decyzji dla rodzin zastępczych:
 - l) 177 spokrewnionych,
 - m) 103 niezawodowych,
 - n) 75 zawodowych pełniących funkcję pogotowia rodzinnego,
 - o) 53 zawodowych (w tym specjalistycznych),
 - p) 38 rodzinnego domu dziecka.
- q) Wydano 100 decyzji dla dzieci z placówek opiekuńczo – wychowawczych w związku ze świadczeniem 500+.

W 2020r. z uwagi na ogłoszony w kraju stan epidemii oraz wprowadzone obostrzenia PCPR w Nysie nie miało możliwości zorganizowania szkoleń dla kandydatów na rodziny zastępcze i prowadzących rodzinne domy dziecka.

Zgodnie z ustawą o wspieraniu rodziny i systemie pieczy zastępczej, gminy właściwe ze względu na miejsce zamieszkania dziecka przed umieszczeniem w jednej z form rodzinnej pieczy zastępczej zobowiązane są ponosić częściowe wydatki z tego tytułu. W okresie sprawozdawczym otrzymano z gmin zwrot części wydatków z tytułu umieszczenia dzieci w rodzinach zastępczych na łączną kwotę 750.855,48 zł.

Wysokość otrzymanych wpłat z podziałem na gminy uwzględnia poniższa tabela:

Kwoty zwrotu wydatków dokonanych przez gminy oraz ilość dzieci z poszczególnych gmin właściwych ze względu na miejsce zamieszkania dziecka umieszczonego w rodzinach zastępczych powiatu nyskiego za okres od 01.01.2020r. do 31.12.2020r.

Lp.	Gmina	Kwoty zwrotu wydatków dokonanych przez gminy w 2020r.	Ilość dzieci, za które dokonano zwrotu w 2020r.
1.	Nysa	341.691,42	85
2.	Głuchołazy	132.889,79	30
3.	Paczków	85.787,41	18
4.	Korfantów	40.856,71	8
5.	Łambinowice	35.826,47	10
6.	Kamiennik	24.277,42	4
7.	Otmuchów	66.509,42	12
8.	Skoroszyce	11.590,20	5
9.	Pakosławice	11.426,64	2
Razem		750.855,48	174

3. PEŁNOLETNI WYCHOWANKOWIE RODZIN ZASTĘPCZYCH I PLACÓWEK OPIEKUŃCZO-WYCHOWAWCZYCH

W 2020r. świadczeniami z tytułu usamodzielnienia objęto 38 wychowanków placówek opiekuńczo-wychowawczych, młodzieżowych ośrodków wychowawczych i zakładów poprawczych oraz 39 wychowanków z rodzin zastępczych.

Podział na poszczególne świadczenia przedstawia poniższa tabela.

Liczba świadczeń przyznanych wychowankom w 2020r.

Rodzaj świadczenia	Liczba świadczeń			Razem
	Młodzieżowy Ośrodek Wychowawczy, Zakład Poprawczy	Placówki opiekuńczo-wychowawcze	Wychowankowie rodzin zastępczych	
Pomoc pieniężna na kontynuację nauki	3	33	33	69
Pomoc pieniężna na usamodzielnienie	1	2	9	12
Pomoc na zagospodarowanie w formie rzeczowej	0	0	7	7

Przyznanie pomocy następuje w formie decyzji administracyjnej, którą poprzedza przeprowadzenie wywiadu środowiskowego lub zebranie materiałów dowodowych.

W okresie sprawozdawczym wydano decyzje:

1. 111 dotyczących pomocy pieniężnej na kontynuację nauki,
2. 17 dotyczących pomocy pieniężnej na usamodzielnienie,
3. 9 dotyczących pomocy na zagospodarowanie w formie rzeczowej.

W 2020 r. na wypłatę świadczeń pieniężnych dla pełnoletnich wychowanków placówek opiekuńczo-wychowawczych wydatковано kwotę 163.832,17 zł.

Rodzice biologiczni dzieci umieszczonych w rodzinach zastępczych lub placówkach opiekuńczo – wychowawczych są zobowiązani do ponoszenia odpłatności za ich pobyt. W związku z tym w 2020 roku wydano **133** decyzje dotyczące odpłatności rodziców biologicznych za pobyt dziecka w rodzinie zastępczej. Wydanie decyzji poprzedzone jest zebraniem materiałów dowodowych służących do ustalenia sytuacji dochodowej rodzica. W razie braku kontaktu z rodzicem występuje się do instytucji takich jak: ZUS, US, PUP, OPS, KRUS, CBA w celu ustalenia powyższych informacji.

Ponadto w niektórych przypadkach osoby korzystające ze świadczeń są zobowiązane do zwrotu nienależnie pobranej pomocy na pokrycie kosztów utrzymania dziecka w rodzinie zastępczej lub kontynuację nauki. Należności z powyższych tytułów na dzień 31.12.2020r. wyniosły 482.704,65 zł, z tego należności wymagalne 482.704,65 zł. W 2020r. wysłano 4 upomnienia, na podstawie których nie wszczęto postępowań egzekucyjnych. Ponadto wystawiono 4 tytuły egzekucyjne na kwotę 18.359,19.

4. PLACÓWKI OPIEKUŃCZO-WYCHOWAWCZE

W 2020r. wydano **34** skierowań do placówek opiekuńczo-wychowawczych funkcjonujących na terenie naszego powiatu. W okresie sprawozdawczym wydano **68** decyzje administracyjne w sprawie opłat za pobyt dzieci w placówkach opiekuńczo-wychowawczych funkcjonujących na terenie Powiatu Nyskiego oraz w rodzinach zastępczych funkcjonujących poza Powiatem Nyskim.

Wysokość przekazanych środków finansowych w związku z umieszczeniem dzieci w rodzinach zastępczych poza terenem powiatu nyskiego do 31.12.2020r. - zadanie własne powiatu- oraz ilość dzieci umieszczonych w rodzinach zastępczych na terenie innych powiatów

Lp.	Nazwa powiatu	Pan wydatków w 2020r. (rozdział 85204)	Ilość dzieci
1.	Powiat Zabrze	15.156,00	1
2.	Powiat Kędzierzyn Koźle	12.624,00	1
3.	Powiat Cieszyn	9.264,39	2
4.	Miasto Wrocław	17.656,00	2
5.	Powiat Brzeg	8.328,00	1
6.	Miasto Opole	45.524,64	4
7.	Powiat Elbląg	8.328,00	1
8.	Powiat Włodawa	12.624,00	1
9.	Powiat Prudnik	8.328,00	1
10.	Powiat Ząbkowice Śląskie	6.805,68	1
	Razem wydatki rodziny zastępcze:	144.638,71	15

W przypadku umieszczenia dziecka w placówce opiekuńczo-wychowawczej, regionalnej placówce opiekuńczo-terapeutycznej albo interwencyjnym ośrodku preadopcyjnym gmina właściwa ze względu na miejsce zamieszkania dziecka przed umieszczeniem go po raz pierwszy w pieczy zastępczej ponosi odpowiednio wydatki w wysokości:

- 1) 10% w pierwszym roku pobytu dziecka w pieczy zastępczej,
- 2) 30% w drugim roku pobytu dziecka w pieczy zastępczej,
- 3) 50% w trzecim roku pobytu dziecka w pieczy zastępczej.

Kwoty zwrotu wydatków dokonanych przez gminy oraz ilość dzieci z poszczególnych gmin właściwych ze względu na miejsce zamieszkania dziecka umieszczonego w placówkach powiatu nyskiego do 31.12.2020r.

Lp.	Gmina	Kwoty zwrotu wydatków dokonanych przez gminy w 2020r.	Ilość dzieci umieszczonych do 31.12.2020r.
1.	Głucholązy	226.179,44	14
2.	Nysa	487.395,26	34
3.	Paczków	132.076,96	14
4.	Skoroszyce	11.941,47	1
5.	Łambinowice	93.486,87	7
6.	Otmuchów	28.046,47	5
7.	Kamiennik	90.845,88	6
Ogółem		1.069.972,35	81

Wysokość środków finansowych otrzymanych przez powiat nyski- według podpisanego porozumienia w sprawie umieszczenia dziecka w placówce opiekuńczo-wychowawczej.

Lp.	Nazwa Powiatu	Ilość dzieci	Dochód Powiatu w 2020r.
1.	Powiat Kędzierzyn Koźle	1	40 581 zł

Kwoty zwrotu wydatków dokonanych przez gminy oraz ilość dzieci z poszczególnych gmin właściwych ze względu na miejsce urodzenia dziecka umieszczonego w ZOL oraz ZPOP do 31.12.2020r.

Lp.	Gmina	Kwoty zwrotu wydatków dokonanych przez gminy w 2020r.	Ilość dzieci umieszczonych do 31.12.2020r.
1.	Powiat Opole	28.400,00	1
2.	Powiat Tarnogóra	39.953,53	1
Razem:		68.353,53	2

Centrum Placówek Opiekuńczo-Wychowawczych w Paczkowie w 2020 roku zapewniło całodobową opiekę dzieciom w trzech placówkach, tj.:

1. Placówce Opiekuńczo-Wychowawczej w Paczkowie ul. Kopernika 11 – 30 miejsc,
2. Placówce Opiekuńczo-Wychowawczej w Jasienicy Górnej 71 – 28 miejsc,
3. Placówce Opiekuńczo-Wychowawczej w Nysie ul. Unii Lubelskiej 8 – 14 miejsc.

Wydatki budżetowe CPO-W w 2020r. Wyniosły 3.448.941 zł, w tym:

1. Wynagrodzenia i pochodne – 2.715.849,93 zł.
2. Wydatki związane z realizacją zadań statutowych – 700.773,12 zł.
3. Świadczenia na rzecz osób fizycznych – 23.528,24 zł.
4. Wydatki: COVID-19 (umowa UW Opole) – 48.789,71 zł.

Miesięczne wydatki na utrzymanie dziecka w placówkach Powiatu Nyskiego w 2020r. przedstawiały się następująco:

- a) Placówka Opiekuńczo-Wychowawcza w Paczkowie – od stycznia 2020r. do marca 2020r. – **4.078,29 zł.** od kwietnia 2020 r. – **4.417,27 zł,**
- b) Placówka Opiekuńczo-Wychowawcza w Jasienicy Górnej - od stycznia 2020r. do marca 2020r. – **3.606,63 zł.,** od kwietnia 2020r. – **3.306,74 zł,**
- c) Placówka Opiekuńczo-Wychowawcza w Nysie - od stycznia 2020r. do marca 2020r. – **3.861,66 zł.,** od kwietnia 2020r. – **4.099,31 zł.**

W okresie sprawozdawczym placówki zapewniały opiekę i wychowanie dzieciom pozbawionym opieki rodzicielskiej, zaspakajały niezbędne potrzeby bytowe, rozwojowe, emocjonalne, społeczne, religijne. Wychowankowie objęci zostali opieką lekarską podstawowej opieki zdrowotnej i w zależności od potrzeb opieką poradni specjalistycznych.

Wychowankowie umieszczeni zostali w placówkach w wyniku postanowień sądów rodzinnych i skierowań wydanych przez Powiatowe Centrum Pomocy Rodzinie w Nysie.

Placówka Opiekuńczo-Wychowawcza w Jasienicy Górnej
Sprawozdanie z działalności Placówki Opiekuńczo-Wychowawczej w Jasienicy
Górnej
za okres od dnia 01.01.2020r. do dnia 31.12.2020r.

Placówka w okresie sprawozdawczym objęła opieką całkowitą **33** dzieci w wieku od 4 lat do 19 roku życia.

Rotacja wychowanków w trakcie roku 2020

- | | |
|---|------------|
| - ilość osób objętych pomocą | – 33 osoby |
| - stan dzieci przebywających w placówce w dn. 01stycznia 2020r. | - 29 osób |
| - ilość dzieci przyjętych w trakcie roku 2020 | - 6 osób |
| - powroty do rodzin naturalnych | - 6 osób |
| - ilość wychowanków pełnoletnich usamodzielnionych | - 23 osoby |
| - stan wychowanków na dzień: 31 grudnia 2020r. | - 24 osoby |

Wychowankowie realizowali obowiązek szkolny w szkołach podstawowych i ponadpodstawowych zgodnie z wybranym samodzielnie profilem (wg stanu na dzień 31 grudnia 2020r.):

1. przedszkole – 4 osoby
2. szkoła podstawowa – 13 osób, w tym 3 posiadające orzeczenie o potrzebie kształcenia specjalnego.
3. szkoła zawodowa – 5 osób, w tym jedna osoba posiadające orzeczenie o potrzebie kształcenia specjalnego ze względu na zagrożenie demoralizacją
4. szkoła zawodowa specjalna – 1 osoba
5. liceum ogólnokształcące – 1osoba-Zespół Szkół Medycznych w Prudniku, osoba posiadająca orzeczenie o kształceniu specjalnym ze względu na niedowidzenie.

Wychowankowie pochodzą w większości z rodzin dysfunkcyjnych, w których głównym problemem jest uzależnienie alkoholowe jednego lub obojga rodziców. Rodziny wychowanków to rodziny z reguły o niskim statusie materialnym, socjalno-bytowym, niewydolni wychowawczo, przejawiające bierność społeczną oraz dużą niechęć współpracy z asystentami rodzinnymi, pracownikiem socjalnym placówki oraz ośrodków pomocy społecznej. Wychowankowie objęci pomocą w 2020r. pochodzili nie tylko z terenu powiatu nyskiego, 1 osoba pochodzi z Kędzierzyna-Koźła. Wychowankowie korzystali w okresie sprawozdawczym z opieki lekarzy specjalistów w tym: alergolog 2 osoby, poradnia chirurgii dziecięcej 2 osoby, poradnia chirurgii ogólnej 2 osoby, dermatolog 4 osoby, endokrynolog 3 osoby, ginekolog 1 osoba, kardiolog 3 osoby, laryngolog 1 osoba, neurolog 1 osoba, okulista 6 osób, ortodonta 1 osoba, ortopeda 4 osoby, psychiatra 6 osób, stomatolog 10 osób, pediatra 25 osób. W 2020r. jedna osoba przebywała w szpitalu, dwie osoby korzystały z pomocy SOR w Nysie. Żadne z dzieci nie chorowały na Covid-19, co zostało potwierdzone negatywnymi wynikami wykonywanych testów.

Szczegółowa realizacja zadań:

Placówka Opiekuńczo-Wychowawcza w Jasienicy Górnej w 2020r. sprawowała całodobową opiekę nad dziećmi pozbawionymi częściowo lub całkowicie opieki rodzicielskiej. Opieką objęto **33** dzieci z czego dla **4** dzieci wychowawcy placówki pełnili funkcję opiekunów prawnych. Wszystkie dzieci miały zaspokojone swoje niezbędne potrzeby emocjonalne, materialno- bytowe jak również rozwojowe, społeczne, religijne. W Placówce na każdy rok kalendarzowy opracowywany jest plan pracy opiekuńczo-wychowawczej.

W 2020r. głównymi celami planu pracy było: integracja dziecka ze środowiskiem rodzinnym, indywidualizacja pracy z dzieckiem, w tym z dzieckiem z zaburzeniami zachowania, kształtowanie u dzieci właściwego stosunku do siebie i innych ludzi, praca z rodziną na rzecz powrotu dziecka do domu rodzinnego, kształtowanie właściwego stosunku do nauki szkolnej, uczenie wychowanków radzenia sobie z problemami adaptacyjnymi.

Swe cele wychowawcy realizowali poprzez: angażowanie wychowanków w prace na rzecz grupy i placówki, kształtowanie właściwych stosunków interpersonalnych w grupach wychowawczych, nawiązywanie i utrzymanie więzi z rodzicami i najbliższą rodziną, prowadzenie współpracy z rodziną wychowanków, podejmowanie działań przygotowujących do samodzielnego życia, kształtowanie właściwego stosunku do obowiązku szkolnego, pomoc dzieciom ze specyficznymi trudnościami szkolnymi, wyrabianie nawyku systematycznego odrabiania lekcji, nauka higienicznego trybu życia oraz na bieżąco prowadzona była profilaktyka prozdrowotna. Pracownicy Placówki Opiekuńczo-Wychowawczej w Jasienicy Górnej prowadząc proces wychowawczy dzieci zawsze kierowali się ich dobrem, poszanowaniem ich praw, potrzebą wyrównywania ich deficytów rozwojowych. Efektem pracy wychowawczej jak również socjalnej w roku 2020 był powrót 6 dzieci do rodziny biologicznej, Jeden z pełnoletnich wychowanków po opuszczeniu placówki powrócił do rodziny naturalnej, dwie pełnoletnie wychowanki otrzymały miejsce w mieszkaniach chronionych w Otmuchowie i Głucholazach.

W placówce zatrudniony jest również psycholog, do którego zadań należy: praca indywidualna z dzieckiem (uświadomienie problemu, poszukiwanie źródła problemu, nazwanie problemu, przewartościowanie, zmiana sposobu myślenia), pomoc w rozwiązywaniu problemów wychowawczych i życiowych podopiecznych placówki, jak również udzielanie wsparcia i porad rodzicom wychowanków. W ramach pracy terapeutycznej prowadzone były zajęcia profilaktyczne z zakresu uzależnień, prowadzony trening zastępowania agresji. Celem rozwijania zainteresowań 4 wychowanków regularnie uczestniczyło w treningach piłkarskiej drużyny sportowej. Na terenie placówki dzieci rozwijały również pasje artystyczne, udział w zajęciach tanecznych prowadzonych przez instruktora tańca. Wychowankowie na terenie domu tworzą samorząd. Raz w tygodniu odbywały się spotkania- zebrania społeczności, na których omawiane były sprawy bieżące oraz rozwiązywano zaistniałe problemy. Wychowankowie objęci procesem usamodzielnienia na bieżąco uczestniczyli w zajęciach, których celem była nauka nabycia odpowiednich umiejętności przydatnych w prowadzeniu własnego gospodarstwa domowego: zajęcia kulinarne, wspólne wyjazdy na zakupy. Wychowankowie wdrażani byli do umiejętnego załatwiania niezbędnych formalności w urzędach, bankach.

Na terenie domu na bieżąco organizowane były przyjęcia urodzinowe dzieci, obchody świąt oraz imprez okolicznościowych.

W miesiącu styczniu i lutym 2020r. wychowankowie placówki uczestniczyli w zabawach karnawałowych organizowanych przez placówkę, szkołę czy przedszkole. W okresie ferii zimowych większość dzieci wyjechało do domów rodzinnych na przepustki. Dzieciom, które pozostały w placówce zorganizowano liczne seanse filmowe, konkursy, zabawy na świeżym powietrzu. W marcu dzieci ze względu na zaistniałą sytuację epidemiczną związaną z występowaniem Covid 19 zostały objęte na terenie placówki zdalnym nauczaniem. Każde dziecko w wieku szkolnym wyposażone zostało w odpowiednie sprzęty multimedialne tj. tablety, laptopy służące do nauki zdalnej. Podczas zdalnego nauczania przez cały okres jego trwania placówka zmagiała się z trudnościami technicznymi, brakiem możliwości korzystania z łącza internetowego kablowego, placówka korzystała z Internetu radiowego. Do czerwca 2020r. placówka

pozostawała w izolacji. Kontakty z bliskimi dziećmi umożliwiały poprzez korzystanie z telefonu stacjonarnego placówki, sprzętu multimedialnego oraz telefonów komórkowych. Był to bardzo trudny okres dla wszystkich mieszkańców domu. W okresie wakacyjnym część wychowanków skorzystała z możliwości pobytu w domu rodzinnym - przepustki wakacyjne. Pozostałym dzieciom w placówce w okresie wakacyjnym zorganizowano różnego rodzaju atrakcje. Na terenie placówki organizowane były liczne grille, zajęcia na świeżym powietrzu, kąpiele w basenie, wyjazdy nad jezioro Nyskie i Otmuchowskie. Dzieci powracające z przepustek wakacyjnych wykonane miały testy na Covid 19, wszystkie uzyskały negatywne wyniki. We wrześniu 2020r. dzieci powróciły do szkół, jednak od miesiąca października 2020r. do końca grudnia 2020r. wszyscy wychowankowie objęci zostali zdalnym nauczaniem. Pod koniec listopada 2020r. uczniowie klas zawodowych powrócili do realizacji praktyk zawodowych. Dużym utrudnieniem dla funkcjonowania placówki był brak jakiegokolwiek publicznego transportu, którym dzieci mogłyby wyjeżdżać na praktyki zawodowe i z nich powracać. Dojazdy organizowane były przez placówkę. Miesiąc grudzień 2020r. obfitował w liczne odwiedziny dzieci przez Świętego Mikołaja i jego pomocników. Przyjaciele, którzy nie zapomnieli o dzieciach w tych trudnych czasach to: Rada Powiatu w Nysie, przyjaciele z klubu Bongo Opole, stowarzyszenia Coś Dobrego z Wrocławia oraz bardzo dużo osób prywatnych, które obdarzyły dzieci różnymi prezentami. Dzieci otrzymały upominki w postaci kosmetyków, słodyczy, zabawek, gier, sprzętu multimedialnego czy sportowego. Dnia 15 grudnia 2020r. na terenie domu została zorganizowana uroczystość wigilijna, podczas której dzieci otrzymały kolejne świąteczne podarunki od przyjaciół z firmy AMAZON. Wszystkie prezenty sprawiły dzieciom wiele radości.

W 2020r placówka pozyskiwała wielu sponsorów i darczyńców. Dzięki nawiązaniu współpracy z fundacją CASTORAMA w naszej placówce wyremontowano trzy łazienki, z których korzystają dzieci. Na bieżąco wykonywane były drobne remonty zarówno pomieszczeń mieszkalnych jak również gospodarczych.

Placówka Opiekuńczo-Wychowawcza w Paczkowie
Sprawozdanie z działalności Placówki Opiekuńczo-Wychowawczej w Paczkowie za okres od 1.01.2020r. do 31.12.2020r.

Placówka w 2020r. objęła opieką całkowitą **47** dzieci w wieku od 4 do 17 roku życia.

Rotacja wychowanków w trakcie roku 2020r.

- | | |
|---|------------|
| - ilość osób objętych pomocą | - 41 osób |
| - stan dzieci przebywających w placówce w dn. 1 stycznia 2020r. | - 23 osoby |
| - ilość dzieci przyjętych w trakcie roku 2020 | - 18 osób |
| - przeniesionych do innych placówek | - 0 |
| - powroty do rodzin naturalnych | - 3 osoby |
| - założyły własne gospodarstwo domowe(zawarły związek | |

- małżeński, zamieszkały w mieszkaniu dla usamodzielniających się) - 2 osoby
- przeniesionych do rodzin zastępczych - 5 osób
- adopcje - 0
- ilość wychowanków pełnoletnich usamodzielnionych - 3 osoby
- stan wychowanków na dzień: 31 grudnia 2020r. - 31 osób

Wychowankowie realizowali obowiązek szkolny w szkołach podstawowych i ponadpodstawowych zgodnie z wybranym samodzielnie profilem, uczestniczyli w zajęciach przedszkolnych.

Realizacja obowiązku szkolnego (wg stanu wychowanków na dzień 31 grudnia 2020r.)

6. przedszkole – 1 osoba
7. szkoła podstawowa – 15 osób
8. środowiskowy hufiec pracy – 1 osoba
9. szkoła podstawowa szkolnictwo specjalne – 6 osób
10. szkoła zawodowa – 7 osób
11. szkoła zawodowa specjalna – 1 osoba

Wszyscy wychowankowie objęci pomocą w 2020r. pochodzili z terenu powiatu nyskiego. Wychowankowie pochodzą w większości z rodzin dysfunkcyjnych, w którym głównym problemem jest uzależnienie od alkoholu jednego lub obojga rodziców a także niewydolność wychowawcza. W trakcie pobytu wszyscy wychowankowie zostali objęci na bieżąco opieką lekarską podstawowej opieki rodzinnej i poradni stomatologicznej. Wychowanków wymagających specjalistycznej opieki lekarskiej objęto opieką poradni specjalistycznych: gastroenterolog – 1 osoba, chirurgii ogólnej – 1 osoba, dermatologicznej- 5 osób, ginekologicznej- 2 osoby, laryngologicznej- 1 osoba, neurologicznej – 1 osoba, okulistycznej – 2 osoby, ortopedycznej – 2 osoby, psychiatrycznej- 2 osoby, chirurgii stomatologicznej – 10 osób. Ponadto 3 dzieci kierowanych było na badanie laboratoryjne , 3 dzieci na badania obrazowe (RTG,TK,EKG,EEG,USG). dwójka dzieci przebywała na leczeniu szpitalnym.

W trakcie 2020r. wykonano testy COVID-19 naszym wychowankom (19 osób), stwierdzono 3 przypadki pozytywne (październik 2020r.). Wychowankowie zostali poddani kwarantannie, izolacji od pozostałych dzieci. Choroba przebiegła w sposób łagodny, bez powikłań.

Szczegółowa realizacja zadań:

Placówka Opiekuńczo-Wychowawcza w Paczkowie w 2020r. prowadziła opiekę całodobową dla dzieci pozbawionych częściowo lub całkowicie opieki rodzicielskiej. Placówka w 2020 roku zapewniła 41 dzieciom całodobową opiekę oraz wychowanie odpowiednie do ich potrzeb i warunków rozwoju. Zaspakajała ich niezbędne potrzeby bytowe, rozwojowe, emocjonalne, społeczne, religijne, a także zapewniła korzystanie z przysługujących świadczeń zdrowotnych i kształcenia. Placówka zaspakajając

potrzeby wychowanków, kierowała się w szczególności dobrem dzieci, poszanowaniem ich praw, potrzebą wyrównywania ich deficytów rozwojowych a także koniecznością wspierania rozwoju dziecka poprzez wielokierunkowe kształcenie, rozwój zainteresowań i indywidualizowanie oddziaływań wychowawczych oraz prowadzenie działań w celu utrzymywania więzi dziecka z rodziną i umożliwienie jego powrotu do rodziny.

Placówka w trakcie roku prowadziła współpracę z rodzinami biologicznymi dzieci, zapewniając im pomoc, wsparcie oraz udzielając różnego rodzaju porad a także inicjowała działania niezbędne do unormowania sytuacji rodziny i umożliwiające powrót dziecka do tej rodziny. W efekcie tych działań w 2020 roku 1 wychowanka powróciła do rodziny biologicznej, 5 dzieci zostało zwolnionych do rodzinnego domu dziecka. Trójka podopiecznych osiągnęła pełnoletność, jedna z tych osób zamieszkała w utworzonym w Otmuchowie mieszkaniu chronionym, pozostałe wróciły do domu rodzinnego. Podopieczna Placówki, jako osoba niepełnoletnia zaszła w ciążę i uzyskując zgodę SR w Nysie zawarła związek małżeński, opuszczając tym samym placówkę.

Wszyscy wychowankowie objęci byli pomocą pedagogiczną oraz psychologiczną, działaniami kompensacyjnymi, terapeutycznymi, reedukacyjnymi oraz szeroką profilaktyką w ramach programu profilaktycznego z zakresu uzależnień od alkoholu, palenia tytoniu, używania środków psychoaktywnych, stosowania przemocy wśród rówieśników i treningu przeciwdziałania i zastępowania agresji.

W okresie sprawozdawczym wszystkie dzieci brały udział w zajęciach wychowawczych organizowanych na terenie placówki, uczestniczyły w grach i zabawach świetlicowych, na świeżym powietrzu, zajęciach sportowych, muzycznych, plastycznych, rekreacyjnych-wycieczkach, grillach, ogniskach, zajęciach na siłowni a także w zajęciach pozalekcyjnych na terenie miasta.

Na terenie domu dzieci miały okazję rozwijać pasje artystyczne. Część z nich uczestniczyła w każdy czwartek w zajęciach muzycznych. Natomiast w piątki na terenie placówki odbywały się zajęcia z zakresu zajęć teatralnych, wystąpień na scenie, rozwijania zdolności aktorskich.

Starsze dzieci uczestniczyły w zajęciach wychowawczych przygotowujących młodzież do samodzielnego życia, tj. związanych ze zdobywaniem umiejętności niezbędnych do prowadzenia gospodarstwa domowego, przygotowywania posiłków-nauka gotowania w aneksach kuchennych-, planowania budżetu domowego, robienia zakupów zarówno spożywczych jak i innych np. obuwie, ubrania, art. szkolne, wykonywania drobnych napraw sprzętu domowego, malowania ścian, itp. – zgodnie z zasadami bezpieczeństwa. Zwracano uwagę na rozwijanie u wychowanków poczucia estetyki w domu oraz wokół niego, związanych z nabywaniem umiejętności w zakresie prac ogrodowych w zależności od pory roku, uprawą ogródków i kwiatów. Wdrażano umiejętności załatwiania niezbędnych formalności w urzędach, bankach itp. a także z przygotowywaniem do życia w rodzinie i planowania przyszłości, wyboru zawodu.

Placówka celebrowała wraz z podopiecznymi obchody świąt, urodzin dzieci oraz inne imprezy okolicznościowe. Dzieci w miarę możliwości korzystały z przepustek do domów rodzinnych oraz rodzin spokrewnionych.

Wychowankowie Placówki Opiekuńczo-Wychowawczej w Paczkowie na początku roku uczestniczyli w zabawach karnawałowych organizowanych przez wychowawców, szkoły i przedszkole.

W trakcie ferii zimowych część wychowanków wyjechała na obozy organizowane przez Biuro Podróży. Mieli okazję rozwijać swoje pasje i zainteresowania poprzez czynne spędzanie czasu wolnego. Wychowankowie wyjechali zgodnie z kierunkiem swoich zainteresowań na zimowiska związane z tańcem, muzyką, zajęciami plastycznymi czy sportami zimowymi. Wszyscy ten czas spędzili bardzo aktywnie, korzystając z pobytu w górskich kurortach (Poronin, Białka Tatrzańska). Mieli możliwość uczestnictwa w wielu zimowych sportach (zjazdy na nartach, snowboardzie) ale także pobytu na basenach, termach, gier w paintball czy ogniskach i kuligach. Część dzieci w tym czasie korzystała z możliwości pobytu w domu rodzinnym (okres ferii zimowych).

W styczniu 2020r. dzieci, jak co roku, otrzymały fantastyczne prezenty od firmy „ALSECCO” z Nysy. Akcja organizowana jest już od kilku lat przez właścicieli i pracowników firmy dla naszych podopiecznych. Otrzymane prezenty sprawiły wiele radości dzieciom.

Sytuacja epidemiczna w kraju (Sars Cov-2), która rozpoczęła się od marca 2020r. spowodowała brak możliwości korzystania z atrakcji poza domem. Wychowankowie w tym czasie spędzali czas aktywnie na terenie Placówki. Organizowane były zawody sportowe, turnieje gry w ping-ponga, turnieje gier planszowych. W okresie zimowym dzieci chętnie korzystały z czynnych zajęć na świeżym powietrzu.

Od marca 2020r. podopieczni zostali objęci zdalnym nauczaniem. Początkowe problemy ze zbyt małą ilością sprzętów multimedialnych zostały szybko rozwiązane. Otrzymaliśmy od darczyńców tablety, laptopy, myszki oraz słuchawki. Każdy wychowanek zaopatrzony był we własny sprzęt umożliwiający uczestnictwo w zajęciach. Największe problemy związane były z łączem internetowym, które mimo, iż zmienione na dużo szybsze czasami sprawiało problemy techniczne.

Do czerwca 2020r. nasza placówka pozostawała w izolacji, a kontakty z bliskimi dziećmi były możliwe jedynie poprzez korzystanie z telefonu stacjonarnego czy telefonów komórkowych podopiecznych. W tym trudnym okresie wychowankowie wykazali się niezwykle umiejętnościami. Pomagali intensywnie (od marca do czerwca) przy pracach przy domu. Efektem ich działań jest zadbane klomb koło naszego domu a także wykonanie podłoża z kostki na którym w okresie letnim postawiono basen dla dzieci.

W okresie wakacyjnym część podopiecznych wyjechała do domów rodzinnych na przepustkę. Dzieci pozostałe w placówce miały organizowane zajęcia na terenie domu, ogrodzie. Spędzono czas na wspólnych grillach, zabawach na świeżym powietrzu, kąpielach w basenie. Wraz z wychowawcami dzieci odbywały piesze wycieczki po najbliższej okolicy z zachowaniem wszelkich zasad bezpieczeństwa.

Wychowankowie powracający z przepustek mieli wykonywane testy na COVID-19, wszystkie miały wynik negatywny.

We wrześniu 2020r. dzieci powróciły do szkół, jednak nauka stacjonarna trwała do października 2020r. Powrócono do zdalnego nauczania.

Grudzień 2020r. jak co roku obfitował w liczne prezenty, niespodzianki dla dzieci. Mimo ciężkiej sytuacji pamiętano o podopiecznych naszej Placówki i 6 grudnia 2020r.

pojawił się w naszym domu Mikołaj wraz z upominkami. Była to jednak zupełnie inna forma świętowania, gdyż nie mogła nas odwiedzić (jak co roku) grupa osób, która od lat w tym okresie spędza z nami ten czas na wspólnej zabawie, śpiewaniu, rozmowach.

Uroczystość Wigilijna jak co roku w naszym domu została zorganizowana kilka dni wcześniej, aby móc świętować wraz ze wszystkimi dziećmi (część z nich wyjeżdżała na Święta do domu rodzinnego). Dnia 16 grudnia 2020r. wspólnie z dziećmi przeżywaliśmy ten czas, śpiewaliśmy kolędy a na koniec podopieczni otrzymali upominki, które po raz kolejny ofiarowali pracownicy z firmy AMAZON.

Nasza Placówka otrzymała wsparcie również od wielu innych darczyńców, osób prywatnych w postaci zabawek, gier, kosmetyków, słodyczy, sprzętu sportowego.

W 2020r. placówka na bieżąco wykonywała remonty na terenie domu. Malowano sypialnie dzieci, wymieniano zużyte bądź zepsute sprzęty na nowe, naprawiano uszkodzone. Za otrzymane fundusze z PCPR w ramach realizowanego projektu „Wsparcie dzieci umieszczonych w pieczy w okresie pandemii COVID-19” dofinansowany w ramach Europejskiego Funduszu Społecznego w ramach Programu Operacyjnego Wiedza Edukacja Rozwój 2014-2020 - stworzone zostało izolatorium dla dzieci przebywających na kwarantannie i izolacji - zakupiono nowe meble, tapczany, kołdry, prześcieradła, pościel, poduszki, lampki na biurko, narożnik a także sprzęt RTV i AGD (telewizor, lodówkę, pralkę). Izolatka przeznaczona jest dla 2 dzieci. Do ich dyspozycji jest pokój, świetlica z aneksem kuchennym i łazienka.

Placówka Opiekuńczo-Wychowawcza w Nysie
Sprawozdanie z działalności Placówki Opiekuńczo –Wychowawczej w Nysie za
okres od 01.01.2020r. Do 31.12.2020r.

Placówka zapewniła od 01.01.2020r. do 31.12.2020r. opiekę całkowitą dla **22** dzieci. Pomocy udzielono dzieciom w wieku od 8 do 18 roku życia.

Wychowankowie objęci opieką w okresie sprawozdawczym pochodzili z terenu powiatu nyskiego. Głównym powodem przyjęcia podopiecznych było: alkoholizm w rodzinie i przemoc, wykazywanie symptomów demoralizacji, rozwiązanie rodziny zastępczej.

Wychowankowie umieszczeni zostali w placówce w wyniku postanowień sądów rodzinnych i skierowań wydanych przez PCPR w Nysie.

Rotacja wychowanków:

- | | |
|---|-----------|
| - ilość osób objętych pomocą do 31 grudnia 2020r. | 18 osób |
| - stan dzieci przebywających w placówce w dn. 1 stycznia 2020r. | - 15 osób |
| - ilość dzieci przyjętych do 31 grudnia 2020 r. | - 3 osoby |
| - przeniesionych do rodzin zastępczych | - 2 osoby |
| - ilość wychowanków pełnoletnich usamodzielnionych | - 1 osoba |
| - stan wychowanków na dzień: 31 grudnia 2020r. | - 15 osób |

Wychowankowie realizowali obowiązek szkolny w szkołach podstawowych i ponadpodstawowych zgodnie z wybranym samodzielnie profilem (wg stanu na dzień 31 grudnia 2020r.):

1. Szkoła Podstawowa – 6 osób
2. Szkoła Zawodowa – 7 osoby
3. Technikum ekonomiczne – 1 osoba
4. Liceum Ogólnokształcące Wojskowe -1 osoba

Wychowankowie objęci byli opieką lekarską – specjalistyczną zgodnie z zaleceniami lekarza rodzinnego: lekarz rodzinny– 18 osób, poradnia neurologiczna – 2 osoby, poradnia ginekologiczna– 2 osoby, poradnia ginekologiczna – dziecięca – 1 osoba, poradnia kardiologiczna – 2 osoby, poradnia chirurgii ogólnej – 2 osoby, poradnia zdrowia psychicznego – 6 osób, poradnia stomatologiczna - 9 osób, poradnia okulistyczna – 6 osób, poradnia ortodontyczna – 1 osoba, poradnia ortopedyczna – 2 osoby, badanie laboratoryjne – 7 osób, badania obrazowe (RTG,TK,EKG,EEG,USG) – 10 osób, leczenie szpitalne - 1 osoba, wizyta na SOR, opieka nocna – 2 osoby, badanie słuchu – 1 osoba, poradnia dermatologiczna – 2 osoby, logopeda -1 osoba, terapia DORMED -3 osoby, poradnia alergologiczna – 1 osoba.

Szczegółowa realizacja zadań:

Praca z dziećmi w Placówce oparta była według planu pracy wychowawczej, którego głównymi celami jest indywidualizacja planu pracy z dzieckiem pod kątem powrotu dziecka do domu, niwelowania zaburzeń emocjonalno - rozwojowych, udzielenia pomocy psychologiczno- pedagogicznej, zapewnianie dziecku poczucia bezpieczeństwa, kształtowanie właściwych postaw wobec siebie i otoczenia, motywowanie dzieci do podejmowania wysiłku szkolnego, radzenia sobie z problemami emocjonalnymi, rozwiązywanie na bieżąco spraw problemowych dzieci i młodzieży, przygotowywanie do usamodzielnienia (nauka gotowania, robienia zakupów, załatwianie spraw urzędowych), wyrabianie nawyków higienicznych oraz prozdrowotnych.

Wszystkie dzieci miały zaspokojone swoje niezbędne potrzeby emocjonalne, materialno- bytowe jak również rozwojowe, społeczne, religijne. Dostęp do wsparcia psychologicznego i pedagoga. W ramach pracy wychowawczo - terapeutycznej prowadzone były zajęcia profilaktyczne z zakresu uzależnień, rozwiązywania konfliktów, cyberprzemoc, dojrzewanie płciowe, seksualność człowieka, miłość i seks. Wychowankowie na terenie domu tworzą samorząd. W miarę potrzeby odbywały się zebrania społeczności wychowanków, na których omawiane były sprawy bieżące oraz rozwiązywano zaistniałe problemy.

W styczniu 2020r. wychowankowie wraz z innymi wychowankami Centrum Placówek Opiekuńczo-Wychowawczych zostali zaproszeni do firmy ALSECCO. W ramach akcji „Drzewko marzeń” dzieci zostały obdarowane przez pracowników ww. firmy prezentami świątecznymi.

Wychowankowie przez cały okres swojego pobytu w placówce brali aktywny udział w zajęciach organizowanych na terenie placówki - gry i zabawy na świeżym

powietrzu, zajęcia świetlicowe, zajęcia wychowawcze, muzyczne, plastyczne, rozgrywki sportowe w tenisie stołowym, piłkarzykach stołowych, grze darter, zajęcia przy użyciu komputera, stałe zajęcia kulinarne, a w okresie letnim kąpiel w basenie. Na bieżąco we własnym gronie organizowano imprezy okolicznościowe typu urodziny, Dzień Kobiet, Dzień Dziecka, Andrzejki, zabawę karnawałową itp., obchody Świąt Wielkanocnych i Świąt Bożego Narodzenia.

W okresie ferii zimowych większość dzieci wyjechało do domów rodzinnych na przepustki. Dzieciom, które pozostały w placówce zorganizowano liczne seanse filmowe, konkursy, zabawy na świeżym powietrzu.

W marcu 2020r. dzieci ze względu na zaistniałą sytuację epidemiczną związaną z występowaniem Covid 19 zostały objęte na terenie placówki zdalnym nauczaniem. Każde dziecko w wieku szkolnym wyposażone zostało w odpowiednie sprzęty multimedialne tj. tablety, laptopy służące do nauki zdalnej. Wszystkie dzieci otrzymały promocję do klas wyższych.

Do czerwca 2020r., nasza placówka pozostawała w izolacji. Kontakty z bliskimi dziećmi umożliwiały przez korzystanie z telefonu stacjonarnego placówki, sprzętu multimedialnego (skype) oraz telefonów komórkowych.

W okresie wakacyjnym część wychowanków skorzystała z możliwości pobytu w domu rodzinnym- przepustki wakacyjne. Pozostałym dzieciom w placówce w okresie wakacyjnym zorganizowano różnego rodzaju atrakcje.

Dzieci powracające z przepustek wakacyjnych wykonane miały testy na Covid 19, wszystkie uzyskały negatywne wyniki.

We wrześniu 2020r. dzieci powróciły do szkół, jednak od miesiąca października 2020r. do końca grudnia 2020r. wszyscy wychowankowie objęci zostali zdalnym nauczaniem. Pod koniec listopada 2020r. uczniowie klas zawodowych powrócili do realizacji praktyk zawodowych.

Troje wychowanków korzystało z pomocy i wsparcia terapeutów uzależnień w Centrum Psychologii Zdrowia DORMED w Nysie.

Od października 2020r. przygotowywaliśmy się do Świąt Bożego Narodzenia. Był to dla nas pracowity okres z uwagi na to, że przygotowujemy samodzielnie dla naszych darczyńców prezenty świąteczne (wykonujemy ozdoby świąteczne, stroiki, robimy kartki, pieczemy pierniczki) wszystko po to, aby podziękować ludziom, którzy nas wspierają nie tylko w okresie świątecznym.

W grudniu 2020r. zorganizowano wieczór kolędowy, dzieci otrzymały liczne prezenty świąteczne min. z firmy AMAZON. Dzieciom pozostającym w placówce zorganizowano zabawę sylwestrową z nocnym oglądaniem filmów.

W roku 2020r. w pracy wychowawczej z dziećmi, uwaga skupiona była w głównej mierze na realizowaniu zdalnego nauczania oraz wsparcia psychologiczno- pedagogicznego dzieci i ich rodzin. Z uwagi na czas pandemii dla bezpieczeństwa odwołano zajęcia pozalekcyjne, wyjazdy oraz wszystkie wyjścia kulturalno - rekreacyjne poza teren Placówki.

W 2020r. doposażono niektóre pomieszczenia Placówki w brakujące drobne sprzęty AGD, meble. Pomalowano ściany w sypialniach wychowanków i na korytarzach. Dokonano napraw w samochodzie służbowym – Skoda Octavia. Naprawiono instalację odgromową.

Pozyskaliśmy sponsorów i ludzi chcących nieść pomoc dzieciom, którzy ofiarowali nam odzież, słodycze, kosmetyki i środki chemiczne.

Dzięki uprzejmości właścicieli zakładu optycznego Optyk-An wychowankowie mający problemy ze wzorkiem korzystali z bezpłatnej opieki lekarskiej oraz bezpłatnie otrzymali zalecone przez lekarza okulary korekcyjne.

Placówka Opiekuńczo-Wychowawcza w Nysie jest w stałej współpracy z placówkami oświatowymi, do których uczęszczają nasi podopieczni. Nasze dzieci biorą aktywny udział w zawodach sportowych, zabawach, dyskotekach i innych akcjach organizowanych przez szkoły. Współpracujemy również z Poradnią Psychologiczno - Pedagogiczną w Nysie, ośrodkami pomocy społecznej na terenie Powiatu, Kuratorami Sądu Rejonowego w Nysie a także z Komendą Powiatową Policji w Nysie. Współpraca ta ma na celu wspólne dobro naszych wychowanków i ich rodzin w celu ich powrotu do rodziców biologicznych.

Wydatki i dochody w placówkach opiekuńczo-wychowawczych

Wydatki w Centrum Placówek Opiekuńczo-Wychowawczych w Paczkowie w 2020r.

Lp.	Nazwa jednostki	Rozdz.	Plan na 2020r.	Wykonanie na dzień 31.12.2020r.	% 5:4
1	2	3	4	5	6
	Centrum Placówek Opiekuńczo-Wychowawczych	85504	54022	437.39,71	90
1.	Wychowawczych	85510	3.460.959	3440151,29	99
	Razem			3.488.941	99

Dochody wykonane w placówkach opiekuńczo-wychowawczych

Lp.	Nazwa jednostki	Rozdz.	Plan na 2020r.	Wykonanie na dzień 31.12.2020r.	% 5:4
1	2	3	4	5	6
	Centrum Placówek Opiekuńczo-Wychowawczych				
1.	Wychowawczych	85510	135.718	130.787	96
	Razem		135.718	130.787	96

II. OŚRODEK INTERWENCJI KRYZYSOWEJ

Ośrodek objął opieką **62** osoby, w tym **33** osoby, które skorzystały z pomocy po raz pierwszy. Ogółem wydatki na OIK w 2020r. wyniosły **21.062,87 zł**, w tym wynagrodzenia za umowy zlecenie i pochodne od tych wynagrodzeń **18.076,87 zł** oraz zakupu komputera na kwotę **2.950 zł**. W ramach poradnictwa udzielono **73** porady interwencyjne, **133** konsultacji psychologicznych oraz odbyło się **10** mediacji.

III. DOMY POMOCY SPOŁECZNEJ

W 2020 r. wydano **175** decyzji administracyjnych dotyczących domów pomocy społecznej (110 decyzji o odpłatności za pobyt w DPS, 60 o umieszczeniu oraz 5 uchylających umieszczenie w DPS).

Na dzień 31 grudnia 2020r. na umieszczenie w domach pomocy społecznej Powiatu Nyskiego oczekiwało 58 osób, z tego 31 osób pochodzących z terenu powiatu nyskiego.

Tabela przedstawia liczbę osób oczekujących na umieszczenie w domach pomocy społecznej na dzień 31 grudnia 2020 r.

Nazwa jednostki	Liczba oczekujących na dzień 31 grudnia 2020 r.	Liczba osób oczekujących z terenu powiatu nyskiego na dzień 31.12.2020 r.	Liczba osób oczekujących z innych powiatów 31.12.2020 r.
DPS w Nysie ul. Świętojańska	3	3	0
DPS w Nysie al. Wojska Polskiego	0	0	0
DPS w Kopernikach	26	16	10
DPS w Korfantowie	7	2	5
Razem	36	21	15

W 2020 r. w domach pomocy społecznej umieszczono 61 osób.

Poniższa tabela przedstawia liczbę osób umieszczonych w domach pomocy społecznej w 2020r.

Lp.	Nazwa jednostki	Liczba osób umieszczonych w dps w 2020r.	Liczba osób umieszczonych w dps z terenu powiatu nyskiego	Liczba osób umieszczonych w dps z innych powiatów
1	DPS w Nysie ul. Świętojańska	3	2	1
2	DPS w Nysie al. Wojska Polskiego	2	1	1
3	DPS w Kopernikach	41	18	23
4	DPS w Korfantowie	15	7	8
	Razem	61	28	33

W 2020r. realizacja zadania prowadzenia domów pomocy społecznej wyniosła 15.293.787,48 zł, dotacja stanowiła kwotę 3.252.890,80 zł, pozostałe środki w wysokości 12.040.896,68 zł stanowiły środki z innych źródeł (w tym dotacja celowa covidowa, grant ROPS, grant NFZ w kwocie 1.137.807,62 zł) i dochody własne domów. Podmioty prowadzące Domy Pomocy Społecznej przyznanej dotację wykorzystały w całości.

Zgromadzenie Sióstr Franciszkanek Rodziny Maryi z siedzibą w Poznaniu prowadzące Dom Pomocy Społecznej w Kopernikach dotację w wysokości 319.620,00 zł wydatkowało na: wynagrodzenia osobowe, składki na ubezpieczenie społeczne, składki na fundusz pracy, zakup materiałów. Ponadto pozyskano środki w wysokości 384.661,40 zł na walkę z koronawirusem SARS –COV-2. Koszt całkowity realizacji zadania - 4.442.567,53 zł.

Koszt utrzymania jednego mieszkańca w 2020 r. w Domu Pomocy Społecznej w Kopernikach wynosił 3.254,17 zł.

Zgromadzenie Sióstr Maryi Niepokalanej z siedzibą we Wrocławiu prowadzące Dom Pomocy Społecznej w Nysie przy ul. Aleja Wojska Polskiego dotację w kwocie 2.072.384,60 zł wydatkowało na: wynagrodzenia pracowników, składki ZUS, fundusz pracy, fundusz emerytur pomostowych. Na walkę z koronawirusem pozyskano kwotę 383.272,72 zł. Koszt całkowity realizacji zadania wyniósł 4.491.128,59 zł. Koszt utrzymania jednego mieszkańca w Domu Pomocy Społecznej w Nysie, Al. Wojska Polskiego 77 w 2020 roku wynosił 3.960,82 zł.

Potrzeby zrealizowane w 2020r.



Kongregacja Sióstr Miłosierdzia św. Karola Boromeusza z siedzibą w Trzebnicy prowadząca Dom Pomocy Społecznej w Nysie przy ul. Świętojańskiej 6 dotację w wysokości 614.229,00 zł wydatkowała na wynagrodzenia osobowe i usługi materialne (opłaty bankowe). W ramach walki z koronawirusem pozyskano kwotę 241.930,50 zł. Koszt całkowity realizacji zadania - 3.395.186,23 zł. Koszt utrzymania jednego mieszkańca w Domu Pomocy Społecznej w Nysie, ul. Świętojańska 6 wynosił 3.777,30 zł.

DPS Korfantów wydatkował w dziale 852 rozdz. 85202 łączną kwotę 2.770.726,60zł w tym wynagrodzenia i pochodne 2.154.000,79 zł, wydatki bieżące 589.050,81 zł oraz wydatki majątkowe na zakupy inwestycyjne 27.675,00 zł. Natomiast w dziale 853 rozdz. 85395 łączną kwotę 194.178,53zł w tym na wynagrodzenia i pochodne kwotę 190.705,48zł oraz pozostałe wydatki 3.473,05 zł. Koszt utrzymania jednego mieszkańca w Domu Pomocy Społecznej w Korfantowie w 2020 r. wyniósł 3.393,66 zł.

Średnia stawka żywieniowa w 2020 r.

Lp.	Nazwa jednostki	Stawka żywieniowa w 2020 r.
1	DPS w Nysie ul. Świętojańska	10,02
2	DPS w Nysie al. Wojska Polskiego	9,20
3	DPS w Kopernikach	10,38
4	DPS w Korfantowie	9,00
	Średnia stawka	9,65

Potrzeby zrealizowane w 2020r.



Wydatki i dochody domów pomocy społecznej**Wydatki z dotacji w 2020 r.**

Lp.	Nazwa jednostki	Plan dotacji celowej na 2020r.	Wykonanie dotacji na dzień 31.12.2020 r.	% 4:3
1	DPS w Nysie ul. Świętojańska	614 229,00	614 229,00	100
2	DPS w Nysie al. Wojska Polskiego	2 122 469,00	2 072 384,60	97,64
3	DPS w Kopernikach	319 620,00	319 620,00	100
4	DPS w Korfantowie	246 657,20	246 657,20	100
	Razem	3 302 975,20	3 252 890,80	98,48

Uzyskane dochody w 2020 r.

Lp.	Nazwa jednostki	Uzyskane dochody na dzień 31.12.2020 r.
1	DPS w Nysie ul. Świętojańska	2 816 610,16
2	DPS w Nysie al. Wojska Polskiego	2 422 456,63
3	DPS w Kopernikach	4 123 760,00
4	DPS w Korfantowie	2 421 078,76
	Razem	11 783 905,55

Wydatki z dochodów w 2020 r.

Lp.	Nazwa jednostki	Plan dochodów na 2020 r.	Wykonanie na dzień 31.12. 2020 r.	% 4:3
1	DPS w Nysie ul. Świętojańska	2 805 771,00	2 780 957,23	99,12
2	DPS w Nysie al. Wojska Polskiego	2 422 457,00	2 418 743,99	99,85
3	DPS w Kopernikach	4 124 631,00	4 122 948,00	99,96
4	DPS w Korfantowie	2 461 968,00	2 461 069,40	99,96
	Razem	11 814 827,00	11 783 718,62	99,74

IV. POWIATOWY ZESPÓŁ DS. ORZEKANIA O NIEPEŁNOSPRAWNOŚCI

Wydatki Powiatowego Zespołu ds. Orzekania o Niepełnosprawności w Nysie za 2020 r. przedstawiały się następująco:

- a) wynagrodzenia wraz z pochodnymi – **224.114,80 zł**,
- b) umowy cywilnoprawne – **158.536,42 zł**,
- c) wydatki pozostałe – **109.573,58 zł**,

Ogółem wydatki – **492.224,80 zł**, w tym wydatki z budżetu wojewody – **483.995,95 zł**, z budżetu samorządów – **8.228,85 zł**.

W skład Powiatowego Zespołu ds. Orzekania o Niepełnosprawności w Nysie powołani są: przewodniczący, sekretarz, 12 lekarzy (interniści, psychiatra, ortopeda, okulista, laryngolog, pediatra), 5 psychologów, pedagog, 5 doradców zawodowych, 5 pracowników socjalnych.

W 2020 r. do Powiatowego Zespołu wpłynęło **2.110** wniosków o wydanie orzeczenia, w tym: 1.778 o wydanie orzeczenia o stopniu niepełnosprawności osobom po 16-tym roku życia, 332 o wydanie orzeczenia o niepełnosprawności dzieci do 16-go roku życia.

Wydano **2.009** orzeczeń, w tym 1.701 orzeczeń o stopniu niepełnosprawności, 308 orzeczeń o niepełnosprawności.

Na podstawie ważnych orzeczeń wydano 277 legitymacji osoby niepełnosprawnej, 374 kart parkingowych.

Zespół wydaje orzeczenia o stopniu niepełnosprawności osobom, które ukończyły 16-ty rok życia oraz orzeczenia o niepełnosprawności dzieci do 16-go roku życia.

Cel złożenia wniosku po 16-tym roku życia w 2020 r.

lp.	cel złożenia wniosku	liczba wniosków
1	odpowiednie zatrudnienie	333
2	Szkolenie	3
3	uczestnictwo w terapii zajęciowej	22
4	konieczność zaopatrzenia w przedmioty ortopedyczne i środki pomocnicze	137
5	korzystanie z systemu środowiskowego wsparcia w samodzielnej egzystencji	434
6	zasilek pielęgnacyjny	304
7	korzystanie z karty parkingowej	238
8	inne: dodatkowa powierzchnia mieszkalna, korzystanie z ulg i uprawnień	307
	Razem	1.778

Cel złożenia wniosku dzieci do 16-go roku życia w 2020 r.

lp.	cel złożenia wniosku	liczba wniosków
1	zasiłek pielęgnacyjny	196
2	zasiłek stały	105
3	karta parkingowa	31
	Razem	332

W 2020 r. wydano **2.009** orzeczeń, w tym **1.701** orzeczeń o stopniu niepełnosprawności, **308** orzeczeń o niepełnosprawności.

Liczba wydanych orzeczeń o stopniu niepełnosprawności wydanych w 2020 r.

lp.	Wyszczególnienie	liczba wydanych orzeczeń
1	wydane orzeczenia z określeniem stopnia niepełnosprawności	1.598
2	wydane orzeczenia o niezaliczeniu do osób niepełnosprawnych	37
3	wydane orzeczenia o odmowie ustalenia stopnia niepełnosprawności	66
4	Razem	1.701

Liczba wydanych orzeczeń o niepełnosprawności wydanych w 2020 r.

lp.	wyszczególnienie	liczba wydanych orzeczeń
1	wydane orzeczenia o odmowie ustalenia niepełnosprawności	5
2	wydane orzeczenia o niezaliczeniu do osób niepełnosprawnych	74
3	wydane orzeczenia o zaliczeniu do osób niepełnosprawnych	229
	Razem	308

V. WYKORZYSTANIE ŚRODKÓW FINANSOWYCH PAŃSTWOWEGO FUNDUSZU REHABILITACJI OSÓB NIEPEŁNOSPRAWNYCH ZA ROK 2020

Zadania z zakresu rehabilitacji społecznej i zawodowej realizowane są zgodnie z art. 35a ust.4 ustawy z dnia 27 sierpnia 1997r. *o rehabilitacji zawodowej i społecznej oraz zatrudnieniu osób niepełnosprawnych* (Dz. U. z 2020 r. poz. 426 ze zm.) a także zgodnie z rozporządzeniem MPiPS z dnia 25 czerwca 2002r w *sprawie określenia rodzajów zadań, które mogą być finansowane ze środków PFRON* (Dz.U Nr 96, poz. 861 z późn.zm). Powiatowe Centrum Pomocy Rodzinie w Nysie dysponując środkami PFRON ma możliwość dofinansowania z zakresu rehabilitacji społecznej do następujących zadań :

1. uczestnictwa osób niepełnosprawnych i ich opiekunów w turnusach rehabilitacyjnych,
2. sportu, kultury, rekreacji i turystyki osób niepełnosprawnych,
3. zaopatrzenia w sprzęt rehabilitacyjny, przedmioty ortopedyczne i środki pomocnicze
4. przyznawane osobom niepełnosprawnym na podstawie odrębnych przepisów,
5. likwidacji barier architektonicznych, w komunikowaniu się i technicznych, w związku
6. z indywidualnymi potrzebami osób niepełnosprawnych,
7. usługi tłumacza języka migowego lub tłumacza-przewodnika,
8. działalności warsztatów terapii zajęciowej.

Zgodnie z podjętą uchwałą nr XVII/173/2020 Rady Powiatu w Nysie z dnia 24 kwietnia 2020r oraz uchwałami: nr XX/195/2020 z dnia 28 sierpnia 2020r., nr XXI/206/2020 z dnia 25 września 2020r., nr XXIV/220/2020 z dnia 4 grudnia 2020r., nr XXV/226/2020 z dnia 29 grudnia 2020r., w sprawie zmiany uchwały Rady Powiatu w Nysie w sprawie określenia zadań, na które przeznaczają się środki finansowe Państwowego Funduszu Rehabilitacji Osób Niepełnosprawnych w roku 2020, limit środków PFRON na rok 2020 wynosił **2.902.490 zł** i został podzielony w następujący sposób: rehabilitacja społeczna 2.752.490 zł oraz rehabilitacja zawodowa 150.000 zł.

Rehabilitacja społeczna

Lp.	Zadanie	Plan 2020	Liczba zawartych umów / zrealizowanych wniosków	Wykorzystanie do 31.12.2020r.
1	Dofinansowanie uczestnictwa osób niepełnosprawnych i ich opiekunów w turnusach rehabilitacyjnych	332.821	252	332.821
2	Dofinansowanie sportu, kultury, rekreacji i turystyki osób niepełnosprawnych	80.812	10umów/ 355 ON	80.812
3	Dofinansowanie zaopatrzenia w sprzęt rehabilitacyjny, przedmioty ortopedyczne i środki pomocnicze przyznawane osobom niepełnosprawnym na podstawie odrębnych przepisów	656.437	349	656.409
4	Zobowiązania dot. dofinansowania kosztów działania warsztatów terapii zajęciowej	1.434.720	2/ 70 ON	1.434.720
5	Dofinansowanie likwidacji barier architektonicznych, w komunikowaniu się i technicznych w związku z indywidualnymi potrzebami osób niepełnosprawnych	247.700	82	247.685
Razem		2.752.490	x	2.752.447

1. Dofinansowanie uczestnictwa osób niepełnosprawnych i ich opiekunów w turnusach rehabilitacyjnych.

Do końca roku 2020 wpłynęły 425 wnioski o dofinansowanie turnusów rehabilitacyjnych ze środków PFRON. Wypłacono dofinansowanie dla 252 osób na łączną kwotę 332.821 zł. w tym:

- a) dla 130 osób dorosłych niepełnosprawnych na kwotę 190.958 zł,
- b) dla 62 opiekunów osób niepełnosprawnych na kwotę 64.030 zł,
- c) dla 30 dzieci niepełnosprawnych na kwotę 46.641 zł,
- d) dla 30 opiekunów dzieci niepełnosprawnych na kwotę 31.192 zł.

2. Dofinansowanie sportu, kultury, rekreacji i turystyki osób niepełnosprawnych.

Wnioski składa się w terminie do dnia 30 listopada roku poprzedzającego realizację zadania. Do końca listopada roku 2019 wpłynęły 24 wnioski na kwotę 158.806 zł.

W 2020r. zawarto 11 umów (1 rezygnacja z realizacji umowy ze względu na pandemię) i wypłacono dofinansowanie w wysokości 80.812 zł dla 355 osób niepełnosprawnych uczestniczących w zadaniach, w tym dla 21 niepełnosprawnych dzieci na kwotę 6.830 zł.

3. Dofinansowanie zaopatrzenia w sprzęt rehabilitacyjny, przedmioty ortopedyczne i środki pomocnicze przyznawane osobom niepełnosprawnym na podstawie odrębnych przepisów.

W roku sprawozdawczym złożone zostały 493 wnioski, wypłacono dla 349 osób dofinansowanie w łącznej kwocie 656.409 zł, w tym dla dzieci zrealizowano 32 wnioski na kwotę 125.412 zł.

Zrealizowane wnioski dotyczyły dofinansowań do zakupu sprzętu rehabilitacyjnego oraz zakupu przedmiotów ortopedycznych i środków pomocniczych, tj. łóżek rehabilitacyjnych, rowerów trójkołowych, protez, pionizatorów, wózków inwalidzkich, kul, materacy, aparatów słuchowych, systemów FM, pieluchomajtek, cewników, obuwia ortopedycznego i innych.

4. Zobowiązania dot. dofinansowania kosztów działania warsztatów terapii zajęciowej.

W Powiecie Nyskim działają dwa Warsztaty Terapii Zajęciowej: w Nysie i w Głuchołazach. Warsztat w Głuchołazach obejmuje swoją działalnością głównie osoby niepełnosprawne intelektualnie, natomiast Warsztat w Nysie osoby z dysfunkcją narządu ruchu, ogółem było 70 niepełnosprawnych uczestników WTZ. Koszt działalności dwóch warsztatów ze środków PFRON wyniósł w 2020r.: 1.434.720 zł.

5. Dofinansowanie likwidacji barier architektonicznych, w komunikowaniu się i technicznych w związku z indywidualnymi potrzebami osób niepełnosprawnych.

W 2020 roku złożono 95 wniosków na kwotę 472.683 zł. Zrealizowane zostały 82 umowy na kwotę 247.685 zł, w tym:

- a) 20 umów na bariery architektoniczne na kwotę 112.677 zł, m. in. dostosowano łazienki do potrzeb osób niepełnosprawnych, zakupiono schodolazy,
- b) 49 umów na bariery w komunikowaniu się na kwotę 114.638 zł, m. in. dofinansowano zakup zestawów komputerowych, laptopów i specjalistyczne oprogramowania,
- c) 13 umów na bariery techniczne na kwotę 20.370 zł, m. in. dofinansowano zakup podnośników transportowo-kąpielowych i wannowych, krzeseł sanitarnych, uchwytów, pralek automatycznych.

VI. POWIATOWA SPOŁECZNA RADA DO SPRAW OSÓB NIEPEŁNOSPRAWNYCH

Na podstawie art. 44b ustawy z dnia 27 sierpnia 1997r. *o rehabilitacji zawodowej i społecznej oraz zatrudnieniu osób niepełnosprawnych* (Dz. U. z 2020 r. poz. 426 ze zm.) przy Starostach tworzy się powiatowe społeczne rady do spraw osób niepełnosprawnych. W dniu 27 czerwca 2019 r Zarządzeniem Starosty nr 18 została powołana nowa Rada. Do zakresu działania Rady należy inspirowanie przedsięwzięć zmierzających do integracji zawodowej i społecznej osób niepełnosprawnych, realizacji praw osób niepełnosprawnych; opiniowanie projektów powiatowych programów działań na rzecz

osób niepełnosprawnych; ocena realizacji programów; opiniowanie projektów uchwał i programów przyjmowanych przez radę powiatu pod kątem ich skutków dla osób niepełnosprawnych.

W roku 2020 Rada powołała zespół problemowy w celu opiniowania wniosków z zakresu zadań rehabilitacji społecznej. W skład zespołu weszli przedstawiciele Rady Powiatu oraz organizacji pozarządowych. Wyrażane opinie są zapisywane w formie protokołu z posiedzenia Rady czy zespołu. W roku 2020 odbyło się 6 posiedzeń zespołu problemowego.

VII. PROGRAM „AKTYWNY SAMORZĄD”

W 2020 roku PCPR realizował pilotażowy program pn. „Aktywny Samorząd” dofinansowany ze środków PFRON. Pierwsza i druga transza środków finansowych przekazana została do łącznej wysokości **376 908,48 zł**.

Moduł I do wysokości **270 000,00 zł**, **Moduł II** do wysokości **106 908,48 zł**

Moduł I – zawarto **26** umów z Beneficjentami w tym:

Obszar A – likwidacja bariery transportowej

1. Zadanie 1: pomoc w zakupie i montażu oprzyrządowania do posiadanego samochodu – wniosek złożyły 2 osoby. Zawarto 2 umowy na kwotę: **6885,00 zł** (w tym: przełożenie pedału gazu i wycieraczek, fotelik samochodowy),
2. Zadanie 2: pomoc w uzyskaniu prawa jazdy – wnioski złożyły 2 osoby. Zawarto 1 umowę na kwotę **1500,00zł**, która dotyczyła kursu oraz egzaminów na prawo jazdy kat. B.

Obszar B – likwidacja barier w dostępie do uczestnictwa w społeczeństwie informacyjnym

1. Zadanie 1: pomoc w zakupie sprzętu elektronicznego lub jego elementów oraz oprogramowania – wniosek złożyły 3 osoby, zawarto 2 umowy na kwotę **14 117,00 zł** - pomoc dotyczy zakupu zestawu komputerowego „System Sensor”, urządzeń mobilnych (laptop, telefon, czytnik),
2. Zadanie 3: pomoc w zakupie sprzętu elektronicznego lub jego elementów oraz oprogramowania – wniosek złożyły 4 osoby, zawarto 4 umowy na kwotę **21 165,00 zł** – pomoc dotyczy zakupu standardowych sprzętów komputerowych dla osób z dysfunkcją narządu wzroku, a także urządzeń mobilnych współpracujących z programem powiększającym, programem IVONA, ABBY FineReader, KNFB Reader Enterprise,
3. Zadanie 4: pomoc w zakupie sprzętu elektronicznego lub jego elementów oraz oprogramowania – wniosek złożyło 5 osób, zawarto 4 umowy na kwotę **12 227,00 zł** – pomoc dotyczy zakupu laptopów oraz telefonów. Wypłacono **11 417,00 zł**.

Obszar C – likwidacja barier w poruszaniu się

1. Zadanie 1: pomoc w zakupie wózka inwalidzkiego o napędzie elektrycznym – wniosek złożyło 6 osób, zawarto 3 umowy na kwotę **40 745,00 zł**,

2. Zadanie 2: pomoc w utrzymaniu sprawności technicznej posiadanego skutera lub wózka inwalidzkiego o napędzie elektrycznym – zawarto 1 umowę na kwotę: **1 494,00 zł**. Dofinansowanie dotyczyło zakupu: akumulatorów do skutera inwalidzkiego o napędzie elektrycznym,
3. Zadanie 3: pomoc w zakupie **protezy kończyny, w której zastosowano nowoczesne rozwiązania techniczne, zawarto 3 umowy na kwotę 67 719,00 zł. Wyplacono: 53 678,00 zł**,
4. Zadanie 5: pomoc w zakupie skutera inwalidzkiego o napędzie elektrycznym lub oprzyrządowania elektrycznego do wózka ręcznego – wniosek złożyło 5 osób, zawarto 5 umów. Wyplacono **32 712,00 zł** na zakup skuterów inwalidzkich o napędzie elektrycznym oraz oprzyrządowania elektrycznego do wózka ręcznego.

Obszar D – pomoc w utrzymaniu aktywności zawodowej poprzez zapewnienie opieki dla osoby zależnej – wniosek złożyła 1 osoba otrzymała dofinansowanie w kwocie **2091,00 zł** za pobyt dziecka w żłobku.

Moduł II – pomoc w uzyskaniu wykształcenia na poziomie wyższym – zawarto **31** umów na kwotę **93 418,00 zł** oraz wyplacono dofinansowanie na kwotę **72 635,00 zł** - opłata za naukę (czesne) oraz dodatek.

W ramach realizacji pilotażowego programu „Aktywny Samorząd” w 2020 r łącznie zawarto **57 umów** na kwotę **295 995,00 zł**. We wnioskach zrealizowanych wysokość środków wyplaconych wyniosła **258 439,00 zł** w tym Moduł I – **185 804,00 zł**, natomiast Moduł II – **72 635,00 zł**. Ze środków PFRON dofinansowano zakupy oprzyrządowania do posiadanych samochodów oraz fotelik, zakupy sprzętu elektronicznego lub jego elementów oraz oprogramowania, zakup protez na III poziomie jakości. Sfinansowano również zakup wózków inwalidzkich o napędzie elektrycznym oraz utrzymanie sprawności wózków zakupionych w latach poprzednich, zakup skuterów inwalidzkich o napędzie elektrycznym oraz oprzyrządowania elektrycznego do ręcznego wózka inwalidzkiego. Wsparciem została objęta osoba ubiegająca się o uzyskanie prawa jazdy. Dofinansowano koszty uzyskania wykształcenia na poziomie wyższym.

VIII. PROGRAM „WYRÓWNYWANIE RÓŻNIC MIĘDZY REGIONAMI III”

W 2020 roku Powiatowe Centrum Pomocy Rodzinie w Nysie realizowało program „Wyrównywanie różnic między regionami III”, którego głównym celem jest wyrównywanie szans oraz zwiększenie dostępu osób niepełnosprawnych do rehabilitacji zawodowej i społecznej ze szczególnym uwzględnieniem osób zamieszkujących regiony słabiej rozwinięte gospodarczo i społecznie.

W 2020 r. do Powiatowego Centrum Pomocy Rodzinie w Nysie wpłynął wniosek złożony przez Caritas Diecezji Opolskiej w obszarze D o dofinansowanie zakupu busa do przewozu uczestników Warsztatu Terapii Zajęciowej w Nysie oraz w obszarze F o dofinansowanie wymiany stolarki okiennej w siedzibie WTZ W Nysie . Całkowity koszt obu projektów wynosi **157.000,00 zł**. Kwota przyznana na realizację projektów ze

środków Państwowego Funduszu Rehabilitacji Osób Niepełnosprawnych to **116.535,46 zł** w tym na dofinansowanie zakupu busa kwota 87.335,46 zł, na wymianę stolarki okiennej kwota 29.200,00 zł. Projekt jest w trakcie realizacji.

IX. PROGRAM „ZAJĘCIA KLUBOWE W WTZ”

Od 2018 roku realizowany jest program pn. „Zajęcia klubowe w WTZ” dofinansowany ze środków PFRON. Celem programu jest wsparcie osób niepełnosprawnych w utrzymaniu samodzielności i niezależności w życiu społecznym i zawodowym poprzez prowadzenie przez Warsztaty Terapii Zajęciowej zajęć klubowych jako zorganizowanej formy rehabilitacji.

Adresatami programu są : podmioty prowadzące WTZ, a beneficjentami:

- 1.osoby niepełnosprawne, posiadające ważne orzeczenie o stopniu niepełnosprawności (lub orzeczenie równoważne), które były uczestnikami WTZ i opuściły go w związku z podjęciem zatrudnienia,
- 2.osoby niepełnosprawne, posiadające ważne orzeczenie o stopniu niepełnosprawności (lub orzeczenie równoważne), znajdujące się na prowadzonej przez podmiot prowadzący WTZ liście osób (o której mowa w art. 10f ust. 2a ustawy o rehabilitacji), których zgłoszenie do uczestnictwa w warsztacie zostało zatwierdzone i które nie rozpoczęły terapii w WTZ.

W 2020 roku przyznane w ramach programu dofinansowanie wyniosło **54.000,00zł.**

X. PROGRAM „ASYSTENT OSOBISTY OSOBY NIEPEŁNOSPRAWNEJ”

„Asystent osobisty osoby niepełnosprawnej” – edycja 2019-2020. Ministerialny Program finansowany ze środków Funduszu Solidarnościowego zapewniający wsparcie asystenta w wymiarze 30h miesięcznie osobom niepełnosprawnym w stopniu znacznym lub umiarkowanym.

Zawarto 25 umów na realizację usług. Wsparcie otrzymało 35 osób niepełnosprawnych z umiarkowanym i znacznym stopniem niepełnosprawności .

Wydatkowano **214.149,39 zł.**

XI. PROGRAM „POMOC OSOBOM NIEPEŁNOSPRAWNYM POSZKODOWANYM W WYNIKU ŻYWIÓŁU LUB SYTUACJI KRYZYSOWYCH WYWOŁANYCH CHOROBIAMI ZAKAŹNYMI” – MODUŁ III

Program finansowany ze środków PFRON. Pomoc udzielana w formie dofinansowania kosztów związanych z zapewnieniem opieki w warunkach domowych w związku z brakiem możliwości korzystania z opieki w placówce rehabilitacyjnej. Wsparcie otrzymało 265 osób niepełnosprawnych. Wydatkowano **597.000,00 zł.**

XII. REHABILITACJA ZAWODOWA

Realizacja zadań z zakresu rehabilitacji zawodowej zgodnie z ustawą o rehabilitacji zawodowej i społecznej oraz zatrudnianiu osób niepełnosprawnych art. 35a należy do Powiatowego Urzędu Pracy.

Koszty wyposażenia stanowisk pracy dla osób niepełnosprawnych.

W 2020 roku wpłynęły łącznie 2 wnioski dotyczące refundacji kosztów wyposażenia 3 stanowisk pracy dla osób niepełnosprawnych, wnioski zostały złożone przez prywatnych przedsiębiorców.

W ramach refundacji kosztów wyposażenia stanowiska pracy dla osoby niepełnosprawnej zawarto 2 umowy na łączną kwotę: 150.000,00 zł. W ramach umów utworzono 3 stanowiska pracy dla osób niepełnosprawnych, tj. 2 stanowiska – sprzedawca, 1 stanowisko – magazynier.

PUP dokonał refundacji kosztów wyposażenia 3 stanowisk pracy dla osób niepełnosprawnych na łączną kwotę **150.000,00zł.**

XIII. ROZLICZENIE ROCZNE ORAZ INFORMACJA O WYKORZYSTANIU PRZEZ WARSZTATY TERAPII ZAJĘCIOWEJ ŚRODKÓW FINANSOWYCH PFRON ZGODNIE Z §21 ROZPORZĄDZENIA MGPIPS Z 25 MARCA 2004R. W SPRAWIE WARSZTATÓW TERAPII ZAJĘCIOWEJ (DZ.U. Z 2004. NR 63, POZ. 587 Z ZM).

W Powiecie Nyskim działają dwa Warsztaty Terapii Zajęciowej w Nysie i w Głuchołazach.

Warsztat w Nysie obejmuje swoją działalnością osoby z dysfunkcją narządu ruchu oraz osoby z innymi niepełnosprawnościami. Liczba uczestników wynosi 45 osób.

Warsztat w Głuchołazach obejmuje swoją działalnością głównie osoby niepełnosprawne intelektualnie, liczba uczestników wynosi 25 osób.

W roku 2020 działalność Warsztatów Terapii Zajęciowej była finansowana ze środków Państwowego Funduszu Rehabilitacji Osób Niepełnosprawnych (90 % kosztów działalności WTZ) oraz środków Powiatu Nyskiego (10 % kosztów działalności WTZ). Kwota środków PFRON na dofinansowanie kosztu rocznego pobytu jednego uczestnika w warsztacie w 2020 roku wynosiła 20.496zł.

WARSZTAT TERAPII ZAJĘCIOWEJ W NYSIE

Limit środków PFRON na rok 2020 wynosił 922 320,00zł

	I kwartał	II kwartał	III kwartał	IV kwartał
Otrzymane środki	230.580	230.580	230.580	230.580
Wydatkowane środki	227.198	196.139	216.799	282.179

Środki Powiatu Nyskiego w 2020 roku wyniosły 102.480,00zł.

Ze środków PFRON pozostała niewydatkowana kwota dotacji w wysokości 5,00 zł, która została zwrócona do PFRON.

W 2020 roku osiągnięto dochód ze sprzedaży prac wykonanych przez uczestników WTZ Nysa w kwocie: 3 775,80 zł, saldo z 2019r. wyniosło: 3 792,54 zł, razem: 7 568,34 zł.

Na integrację społeczną uczestników wydano: na środki żywności – poczęstunek 345,21zł,

- usługa kulturalna – zakup biletów do kina 495,00 zł - usługi gastronomiczne – konsumpcja 2854,50zł, - materiały do terapii 22,59 zł - usługa kurierska – nadanie przesyłki zawierającej wózek inwalidzki byłego uczestnika WTZ Nysa 28,99 zł.

Powyższe działania przyczyniają się do lepszej jakości funkcjonowania podopiecznych w Warsztacie Terapii Zajęciowej w Nysie.

WARSZTAT TERAPII ZAJĘCIOWEJ W GŁUCHOŁAZACH

Limit środków PFRON na rok 2020 wynosił 512 400,00zł

	I kwartał	II kwartał	III kwartał	IV kwartał
Otrzymane środki	128.100	128.100	128.100	128.100
Wydatkowane środki	104.091	108.210	129.775	170.324

Środki Powiatu Nyskiego w 2020 roku wyniosły 56.934,00zł.

W Warsztacie Terapii Zajęciowej w Głucholazach zatrudnionych jest 10 pracowników w wymiarze 8 etatów na stanowiskach: Instruktor terapii zajęciowej – 4,5 etatu, Fizjoterapeuta - 0,5 etatu, Kierownik – 1 etat, Księgowa - 0,5 etatu, Kierowca / prac. gospodarczy – 1 etat, Sprzątająca - 0,5 etatu. Prowadzone są również indywidualne i grupowe zajęcia z psychologiem, realizowane w ramach usługi.

W roku 2020 **WTZ w Głucholazach** ze sprzedaży prac uczestników uzyskał kwotę 1 431,00 zł, natomiast wydatkował kwotę 1 682,86 zł. Pieniądze ze sprzedaży przeznaczono w porozumieniu z uczestnikami na cele integracyjne.

WTZ NYSA

W okresie sprawozdawczym uczestnikami Warsztatu było 45 osób niepełnosprawnych: 1 osoba z Gminy Głucholazy, 1 osoba z Gminy Korfantów, 6 osób z gminy Łambinowice, 10 osób z Gminy Otmuchów, 22 osoby z Gminy Nysa, 3 osoby z Gminy Paczków, 2 osoby z Gminy Skoroszyce.

Są to osoby:

1. niepełnosprawne w stopniu znacznym: 29 osób (11 kobiet/18 mężczyzn):
 - a) zespół Downa – 7 osób;
 - b) niepełnosprawność intelektualna – 7 osób;
 - c) dziecięce porażenie mózgowe – 7 osób;
 - d) powypadkowe uszkodzenie narządu ruchu – 1 osoba;
 - e) wodogłowie, opóźniony rozwój umysłowy – 1 osoba;
 - f) stan po udarze niedokrwiennym w 3 roku życia – 1 osoba;
 - g) przepuklina mózgowo – rdzeniowa – 1 osoba;
 - h) opóźnienie rozwoju psychoruchowego – 1 osoba;
 - i) schizofrenia paranoidalna, dziecięce porażenie mózgowe – 1 osoba;
 - j) wrodzona neurodegeneracja ośrodkowego układu nerwowego organiczne zaburzenia zachowania – 1 osoba;
 - k) męczliwość mięśniowa po wysiłku (miastenia) – 1 osoba.

2. niepełnosprawne w stopniu umiarkowanym: 16 osób (9 kobiet/7 mężczyzn):
 - a) zespół Downa – 2 osoby;
 - b) niepełnosprawność intelektualna – 8 osób;
 - c) dziecięce porażenie mózgowe – 2 osoby;
 - d) stan po urazie mózgu, zez porażenny – 1 osoba;
 - e) schizofrenia paranoidalna lekooporna – 1 osoba;
 - f) schizofrenia, niepełnosprawność intelektualna – 1 osoba;
 - g) schizofrenia paranoidalna, niepełnosprawność intelektualna – 1 osoba.

WTZ GŁUCHOŁAZY

Uczestnikami Warsztatu Terapii Zajęciowej przy Stowarzyszeniu Przyjaciół i Absolwentów Zespołu Szkół w Głucholazach jest 25 osób niepełnosprawnych, w tym (na dzień 31 grudnia 2020 roku):

10 osób z umiarkowanym stopniem niepełnosprawności z przyczyn:

sprzężonych niepełnosprawności:	5 osób
psychicznych:	3 osoby
upośledzeń intelektualnych:	2 osoby

15 osób ze znacznym stopniem niepełnosprawności z przyczyn:

sprzężonych niepełnosprawności: 6 osób
 neurologicznych: 2 osoby
 psychicznych: 2 osoby
 inne (tu: zespół Downa): 5 osób

b) Ogólna frekwencja uczestników w zajęciach warsztatu w poszczególnych miesiącach roku sprawozdawczego,

	WTZ Nysa Rok 2020	WTZ Nysa Rok 2020	WTZ Głucholazy Rok 2020	WTZ Głucholazy Rok 2020
<i>Miesiąc</i>	<i>Obecności (%)</i>	<i>Nieobecności (%)</i>	<i>Obecności (%)</i>	<i>Nieobecności (%)</i>
Styczeń	77,35	22,65	88,38	11,62
Luty	71,01	28,99	81,40	18,60
Marzec	28,38	71,62	36,36	63,64
Kwiecień	0,00	100,00	0	100,00
Maj	0,00	100,00	0	100,00
Czerwiec	54,22	45,78	52,95	47,05
Lipiec	69,70	30,30	70,09	29,91
Sierpień	56,36	43,64	0	0
Wrzesień	81,52	18,48	84,73	15,27
Październik	47,27	52,73	40,00	60,00
Listopad	0,00	100,00	0	100,00
Grudzień	45,50	54,50	0	100,00

c) formy i metody realizowanej przez warsztaty działalności rehabilitacyjnej

Zgodnie z art.10 ustawy, warsztaty terapii zajęciowej zalicza się do podstawowych form aktywności wspomagającej proces rehabilitacji zawodowej i społecznej. W ciągu całego okresu sprawozdawczego, w Warsztatach Terapii Zajęciowej w Nysie, wspierano rehabilitację zawodową, społeczną, leczniczą, a także psychologiczną, osób z różnymi niepełnosprawnościami, poprzez stosowanie odpowiednich rodzajów, metod, technik i form terapii, zmierzających do rozwijania: umiejętności wykonywania czynności życia codziennego oraz zaradności osobistej, psychofizycznych sprawności oraz podstawowych i specjalistycznych umiejętności zawodowych, umożliwiających uczestnictwo w szkoleniu zawodowym albo podjęcie pracy. Dla wielu uczestników, rehabilitacja

prowadzona w WTZ była jedyną formą rehabilitacji, w jakiej brali udział w minionym roku. Każdy z uczestników realizował Indywidualny Program Rehabilitacji, który jest tworzony i weryfikowany na podstawie zgromadzonych dokumentów, wywiadu, obserwacji, działań i zachowań w WTZ oraz szczegółowej oceny rocznej. Realizowane w WTZ Indywidualne Programy Rehabilitacji są okresowo oceniane i modyfikowane.

Uczestnicy realizowali swoje Indywidualne Programy Terapii w pracowni wiodącej i innych pracowniach według indywidualnych potrzeb. Nad przygotowaniem i realizacją Indywidualnych Programów Rehabilitacji dla poszczególnych uczestników, czuwał terapeuta-wychowawca, we współpracy z całym zespołem terapeutycznym. Każdy terapeuta jest wychowawcą 5-ciu lub 6-ciu uczestników i odpowiada za przygotowanie i realizację Indywidualnych Programów Rehabilitacji, a także ocenę efektów terapii (co pół roku, przy udziale uczestnika) oraz realizacji IPR (raz w roku).

Indywidualne programy były modyfikowane z uwagi na stan epidemii Sars Cov-2 a praca z uczestnikami prowadzona była zdalnie i telefonicznie.

Rehabilitacja, prowadzona w WTZ, w roku sprawozdawczym odbywała się głównie poprzez terapię zajęciową, prowadzoną w 9 pracowniach terapeutycznych: gospodarstwa domowego, plastyczno – manualnej, informatyki, krawieckiej, florystyki i sztuki użytkowej, stolarstwa, ceramiki, rękodziela artystycznego, kinezyterapii.

Formy terapii zajęciowej stosowane w Warsztatach Terapii Zajęciowej:

- a) grupowa - polegająca na wykonywaniu różnych bądź tych samych zadań przez kilka osób (najczęściej uczestników przebywających w danej pracowni); grupy były tworzone celowo lub powstawały samorzutnie na zasadzie zainteresowań uczestników, lub konieczności dołączenia do grupy w związku z nieobecnością instruktora terapii;
- b) zbiorowa - wszyscy uczestnicy wykonują jednocześnie tę samą pracę, chociaż pracują we właściwym dla nich tempie lub biorą udział w tym samym rodzaju terapii, prowadzonej jedną metodą za pomocą tej samej techniki i użyciu tych samych narzędzi; najczęściej były to: społeczność, wyjazdy i wycieczki, imprezy i spotkania z zakresu integracji społecznej;
- c) indywidualna – uczestnik wykonuje zadania specjalnie dla niego przeznaczone/przygotowane, dobrane tak, aby korygowały jego zaburzone sfery w sposób indywidualny.
- d) zdalna - uczestnik wykonuje w domu zadania specjalnie dla niego przeznaczone/przygotowane, dobrane w sposób indywidualny, tak aby realizować założenia Indywidualnego Programu Terapii i Rehabilitacji.

Rodzaje terapii zajęciowej prowadzonej w WTZ w Nysie:

- a) ergoterapia – terapia pracą, terapia poprzez zajęcia manualne;
- b) arteterapia – terapia sztuką, kontakt bierny lub czynny ze sztuką i kulturą,
- c) psychologiczna terapia – terapia zaburzeń zachowania i zaburzeń emocjonalnych w toku spotkań grupowych, towarzyskich,
- d) logopedyczna terapia,
- e) terapia rewalidacyjna.

Metody terapii prowadzonej w WTZ realizowane były w roku sprawozdawczym za pomocą wybranych przez kadre merytoryczną technik terapii, przy użyciu dostępnych narzędzi, zgodnie z Indywidualnymi Programami Rehabilitacji.

Realizacja planów terapii w poszczególnych pracowniach i innych formach zajęć w okresie sprawozdawczym:

Pracownia Gospodarstwa Domowego

W pracowni gospodarstwa domowego w 2020 roku realizowano zajęcia: układano listy zakupów, przygotowywano potrawy z głównym składnikiem makaron (zapiekanki, sałatki, zupy), poznawano różnego rodzaju makarony, poznawano technikę robienia i krojenia domowego makaronu, wyszukiwano odpowiedniego przepisu za pomocą stron internetowych, kolorowych czasopism, książek kucharskich, poznawano podstawowe przyprawy i dodatki do zup, sałatek, zapiekanek, poznawano sposoby przetwarzania owoców sezonowych, obsługa sprzętu AGD (zmywarka, pralka, żelazko, mikser, kuchenka elektryczna, kuchenka mikrofalowa), w trakcie zawieszenia zajęć z powodu COVID-19 uczestnikom przekazano materiały dydaktyczno-edukacyjne związane z gospodarstwem domowym oraz czynnościami życia codziennego, z powodu zawieszenia zajęć kulinarnych w pracowni tworzono Mini - książkę kucharską (segregowanie przepisów – sałatek, zup, zapiekanek, stworzenie strony tytułowej i połączenie), w grudniu przekazano paczki żywnościowe wraz z przepisami w ramach zawieszonych do odwołania treningów kulinarnych. Oprócz kulinarii w ramach rehabilitacji zawodowej realizowano: ogródek warzywny, prace porządkowe.

Pracownia Plastyczno-Manualna

W pracowni uczestnicy: utrwalili umiejętność posługiwania się narzędziami niezbędnymi przy wykonywaniu prac plastycznych, poznali i utrwalili różne techniki plastyczne, rozwinęli sprawność manualną, rozwinęli wyobraźnię i kreatywność, ćwiczyli staranność, a także dokładność w wykonywaniu prac, ćwiczyli koordynację wzrokowo-ruchową.

Podczas zajęć w pracowni plastyczno-manualnej uczestnicy: poznali technikę haftu wstążeczkowego – wyszywali wzory o tematyce kwiatowej z użyciem wstążek satynowych, kordonka i muliny, rozwijali umiejętność skręcania kuleczek z bibuły, a następnie komponowania z nich prac plastycznych, wykonywali prace plastyczne z użyciem stempli silikonowych i tuszu, poznali jak używać szablonów malarskich i wykorzystywać je w różnych technikach plastycznych, wykonywali ozdobne pudełka i skrzyneczki nakładając im fakturę z pomocą naklejanego papieru i malując farbami akrylowymi, utrwalali umiejętności związane z techniką quilling.

W pracowni uczestnicy warsztatów wykonali następujące prace: kartki okolicznościowe – różne święta i uroczystości, ozdoby filcowe bożonarodzeniowe, dekoracje bożonarodzeniowe na wiankach wiklinowych i słomianych, a także podstawach

drewnianych, wianki z darów natury – z szyszek, orzechów i suszu, obrazki wyszyte haftem wstążeczkowym o tematyce kwiatowej, ramki na zdjęcia ozdobione wyciskami z mas plastycznych, ramki na prace – renowacja farbami akrylowymi, rysunki na papierze rysowane kredkami o różnej tematyce.

Prace z pracowni plastyczno - manualnej były pokazywane na kiermaszach i wystawach, między innymi na: stoisku z pracami plastycznymi na jarmarku św. Rity w Głębinowie, stoisku w placówce WTZ Nysa.

Podczas zawieszenia zajęć i pracy zdalnej uczestnicy realizowali wyznaczone nowe cele (modyfikacja na czas pandemii) tj. wykonanie puzzli i papierowych kwiatów oraz kontynuowali realizację wyznaczonego celu głównego tj. ćwiczyli haft wstążeczkowy. Wykonali także ozdoby choinkowe ozdabiając je przekazanymi materiałami. Uczestnicy w warunkach domowych realizowali także trening czystości pomagając rodzicom w sprzątanii, trening higieny osobistej, a także trening kulinarny przygotowując w domu potrawy np. pierniczki z zakupionych i przekazanych produktów spożywczych wg wybranych przepisów. Instruktaż do prac i pomoc była oparta na telefonicznych konsultacjach z uczestnikami i ich opiekunem.

W **pracowni informatycznej** uczestnicy: korzystali z programu edukacyjnego Sokrates, z pomocą instruktora wyszukiwali na Youtube filmów instruktażowych na temat poznawanych technik plastycznych, wyszukiwali w Google przykładowe prace plastyczne, które miały służyć za inspiracje do ich własnych projektów.

Pracownia Krawiecka

W roku sprawozdawczym w ramach ergoterapii uczestnicy: przygotowali stroje karnawałowe na zabawę karnawałową oraz na wyjazd na Bal Karnawałowy do Popielowa (drobne przeróbki), organizowano zajęcia warsztatowe ze zdobienia jaj wielkanocnych, zaproszono osoby ze Stowarzyszenia Twórców Ludowych z Opola, przygotowano stoiska i wyrobów krawieckich na Jarmark ze świętą Ritą nad Jeziorem Nyskim, przygotowano wyroby promujące placówkę, upominki okolicznościowe itp., przeprowadzono warsztaty fotograficzne z fotografem, uczestnicy nabyli umiejętności obsługi aparatu i robienia zdjęć, wykonano prace plastyczne na konkurs SZTUKA OSÓB NIEPEŁNOSPRAWNYCH organizowanego przez PFRON, utrwalono wiadomości podstawowych zasad BHP.

Pracownia Florystyki i Sztuki Użytkowej

Program rehabilitacji w pracowni florystyki i sztuki użytkowej obejmował arteterapię, socjoterapię oraz ergoterapię. W ramach rehabilitacji uczestników w 2020 roku: uczestnicy wykonywali kwiaty z bibuły i kryptiny, wycinali elementy odrysowane od szablonu, pracowali z masami plastycznymi; masą solną, modeliną, masą papierową, doskonalili techniki mix media, tworzone kompozycje florystyczne płaskie i przestrzenne z żywych i sztucznych roślin, przygotowywano promocję placówki WTZ, wystawiano wyroby uczestników w siedzibach Urzędu Miejskiego, Starostwie Powiatowym, PCPR .

Pracownia Ceramiki

Program rehabilitacji w pracowni ceramicznej obejmował ergoterapię, terapię społeczną i arteterapię.

Pracownia Kinezyterapii:

W pracowni kinezyterapii realizowano zadania w zależności od stopnia niepełnosprawności, rodzaju upośledzenia układu ruchowego oraz danych medyczo – rehabilitacyjnych. W trakcie zawieszenia zajęć z powodu COVID-19 uczestnikom przekazano zestaw ćwiczeń ogólnorozwojowych. W ramach rehabilitacji ruchowej prowadzona była telerehabilitacja uczestnika poprzez kontakt telefoniczny obejmujący zakres realizacji zaleconych zadań, częstotliwość wykonywania zestawu ćwiczeń, monitorowanie sytuacji zdrowotnej uczestnika i jego najbliższego otoczenia.

Pracownia stolarstwa

W minionym roku sprawozdawczym w ramach pracowni: prowadzono naukę podstawowych zasad posługiwania się linijkami, kątownikami stolarskimi, mierzenia przy pomocy taśmy, zapoznano uczestników z obsługą maszyn do obróbki drewna, obsługiwano wyrzynarki stołowe i ręczne, wkrętarki, wypalarki, szlifierki. Zapoznano się z instrukcjami obsługi używanych sprzętów. Wycinano elementy ze sklejki z przeznaczeniem do dalszej obróbki i dekorowania w innych pracowniach, czyszczono stare meble, szlifowano, wykonywano gotowe prace z drewna tj. skrzynki, ozdoby ogrodowe, breloczki. Poznawano i utrwalano techniki: wypalania w drewnie, zdobienie decoupage, malowanie obrazów na drewnie.

Dokonywano przez uczestników drobnych napraw i usuwano małe usterki na terenie warsztatu

Pracownia Rękodzieła Artystycznego

W ciągu roku 2020 realizowano w pracowni rękodzieła artystycznego założenia dotyczące rehabilitacji zawodowej i społecznej. Wykorzystano poznane techniki z zakresu tkactwa zarówno tradycyjnego jak i współczesnego: wyszukiwano prostych wzorów na kilimy i makatki za pomocą stron internetowych w pracowni informatycznej, wykonano projekt, przygotowano krosno, dobrano odpowiednią wełnę, tkano. Efektem końcowym był kilim lub makatka.

Poradnictwo Psychologiczne

Uczestnicy w roku 2020 skorzystali z pomocy psychologicznej, w ramach której: prowadzono konsultacje indywidualne, wsparcie psychologiczne dla uczestników i ich rodzin. Konsultacje dotyczyły funkcjonowania uczestnika w środowisku domowym oraz jego zachowania w placówce WTZ. Podczas spotkań kształtowano kompetencje

społeczne, uczestnicy wzmacniali poczucie własnej wartości i adekwatną samoocenę oraz postawę prospołeczną. Kształtowano postawę asertywną, wspierano w podejmowaniu własnych decyzji, inicjowaniu działania. Wspomagano rozwój emocjonalno- społeczny, kontrolę oraz adekwatne wyrażanie emocji w sytuacjach społecznych, radzenie sobie z niepokojem związanym z sytuacją epidemiologiczną. Podtrzymywano pozytywne sposoby radzenia sobie w sytuacjach konfliktowych oraz w sytuacjach stresogennych, poprzez ćwiczenie rozmów, zajęcia relaksacyjne, oddechowe, wykorzystanie wizualizacji. Korygowano nieprawidłowe zachowania i postawy (m.in. postawy agresywne), wzmacniano pożądane. Wspierano uczestników w trudnych sytuacjach życiowych, Podczas warsztatów wprowadzone zostały elementy treningu emocjonalnego oraz treningu umiejętności interpersonalnych. Kształtowano pozytywne relacje z innymi uczestnikami i terapeutami oraz wzmacniano umiejętność współpracy. Wzmacniano umiejętność prawidłowej komunikacji, z uczestnikami omówiono błędy komunikacji, używanie prawidłowego słownictwa i interpretowanie intencji innych osób. Podczas zawieszania zajęć w placówce kontakt odbywał się w formie telefonicznej. Uczestnicy i ich rodziny poznali sposoby zabezpieczenia się przed zakażeniami COVID-19, wprowadzono elementy edukacji m.in. wyjaśniono drogi transmisji wirusa, istotność utrzymywania dystansu społecznego. Omówiono metody i sposoby obniżenia napięcia i lęku, redukcji stresu. Dodatkowo monitorowano postępy związane z przygotowanymi celami terapeutycznymi oraz zajęciami w warunkach domowych. Przeprowadzono rozmowy motywujące do regularnej pracy, zaangażowania w wytyczone zajęcia i obowiązki domowe, z uwzględnieniem podtrzymywania umiejętności zawodowych. Z uwagi na ograniczenia spotkań- zachęcano do kontynuowania aktywności społecznej w innej formie: uczestnicy poznali alternatywne sposoby komunikacji z innymi osobami (m.in. poprzez komunikatory społecznościowe). Udzielano wsparcia psychologicznego rodzinom i opiekunom uczestników zarówno w formie osobistej jak i telefonicznej. Podczas rozmów odbywało się poradnictwo związane z omówieniem zachowania i funkcjonowania uczestników, omówienia stanu zdrowia, podniesienia kompetencji rodzicielskich, udzielono informacji dotyczących współpracy z innymi jednostkami i specjalistami tj. pomoc psychiatryczna, neurologiczna. Przeprowadzono rozmowy wspierające i uświadamiające, psychoedukację dotyczącą aktualnej sytuacji epidemiologicznej i zagrożeń z nią związanych oraz sposobów niwelowania lęku. Wprowadzono zajęcia warsztatowe dla uczestników nisko funkcjonujących z wykorzystaniem komunikacji wspomagającej i alternatywnej- metody piktogramów. Współpracowano z instytucjami i organizacjami działającymi na rzecz niepełnosprawnych i ich rodzin, m.in. PCPR w Nysie.

Zajęcia Rewalidacyjne:

W roku sprawozdawczym prowadzono terapię z zakresu podtrzymywania i rozwijania umiejętności szkolnych: pisanie, czytanie ze zrozumieniem, liczenia, poszerzania wiedzy dotyczącej człowieka i środowiska.

Rehabilitacja Społeczna

Rehabilitacja społeczna realizowana była poprzez włączanie osób z niepełnosprawnością we wszystkie przejawy życia społecznego, by mogły być i czuć się użytecznymi i w pełni wartościowymi członkami społeczności. Zarówno uczestnictwo w imprezach okolicznościowych, jak i sam fakt pojawiania się uczestników Warsztatów Terapii Zajęciowej w miejscach publicznych, (np. przy okazji realizacji treningów ekonomicznych i społecznych, czy wystaw i kiermaszów prac przez nich wykonanych), wpływa na ogólny wizerunek tych osób wśród ludzi, którzy rzadko mają kontakt z osobami z niepełnosprawnością. Integralną częścią rehabilitacji społecznej jest przygotowanie całego społeczeństwa do wzajemnego współżycia i współpracy, co też Warsztaty Terapii Zajęciowej czynią, poprzez organizację wielu przedsięwzięć kulturalnych, integracyjnych, sportowo-rekreacyjnych, konkursowych, edukacyjnych itp. skierowanych do dzieci, młodzieży i osób dorosłych oraz propagowanie podstawowej wiedzy o osobach z niepełnosprawnością, o ich możliwościach i ograniczeniach oraz ich rehabilitacji. W roku sprawozdawczym, plan pracy Warsztatów Terapii Zajęciowej uległ modyfikacji z uwagi na zawieszenie działalności WTZ i wprowadzone ograniczenia w życiu społecznym.

Rehabilitacja Zawodowa

Rehabilitacja zawodowa obejmowała kształtowanie podstawowych i specjalistycznych umiejętności przydatnych w wykonywaniu określonej pracy w poszczególnych pracowniach warsztatu, a głównie w pracowniach zawodowych, w tym: planowanie pracy, samodzielne przygotowanie miejsca pracy, przestrzeganie określonego czasu jej wykonywania, rozwijanie pozytywnych postaw w trakcie pracy, poszanowanie cudzej pracy i satysfakcja z wykonywania jej samodzielnie, umiejętność pracy w zespole, odpowiedzialność za powierzone zadanie, wykonywanie pracy na rzecz innych osób, nabycie umiejętności wykorzystania w pracy określonych materiałów, narzędzi i urządzeń, kształcenie w kierunku samodzielnego wykonania pracy.

Trening Ekonomiczny realizowany przez uczestników warsztatu terapii zajęciowej w Nysie, przy współudziale – instruktora terapii/opiekuna

W roku sprawozdawczym w Warsztatach Terapii Zajęciowej w Nysie, wszyscy uczestnicy realizowali trening ekonomiczny. Trening ten odbywał się w formie treningu społecznego i treningu gotówkowego. Uczestnicy otrzymywali w ramach treningu ekonomicznego środki finansowe wypłacane zgodnie z obowiązującym w placówce Regulaminem Organizacyjnym.

W celu udokumentowania treningu ekonomicznego, dla każdego uczestnika prowadzona była indywidualna ewidencja rozliczeń finansowych. Podstawą rozliczenia wydatkowanych środków była faktura lub paragon. Na początku każdego miesiąca uczestnik wraz z opiekunem planowali wydatki na bieżący miesiąc. W ramach treningu ekonomicznego uczestnicy, w zależności od umiejętności i założeń w Indywidualnych

Programach Rehabilitacji, uczyli się wartości pieniądza, dokonywali prostych i/lub złożonych zakupów w małych sklepach, na bazarze i w supermarketach, oszczędzali i planowali wydatki, ćwiczyli umiejętność gospodarowania posiadanymi środkami finansowymi, uczyli się dokonywać samodzielnych wyborów i samodzielnego podejmowania decyzji. Wraz z instruktorem terapii/opiekunem, dokonywali zakupów w supermarketach.

Poza prowadzeniem treningu ekonomicznego, w ramach szeroko pojętej pracy socjalnej, kształtowane były umiejętności społeczne uczestników. Kształtowanie tych umiejętności oparte było na treningach społecznych, którymi objęci byli wszyscy uczestnicy. Stosowane przez WTZ metody motywacji uczestników – stosowany jest System Kropkowy, za zaangażowanie, aktywność i osiągnięcia w realizacji Indywidualnego Programu Rehabilitacji: pochwały indywidualne, pochwały na forum podczas społeczności, pochwały przekazywane rodzicom/opiekunom, wyróżnienia, dyplomy, nagrody rzeczowe (w konkursach), wyjazdy i wyjścia dla wyróżnionych uczestników na imprezy kulturalne i integracyjne z ograniczoną ilością osób.

W ramach terapii społecznej:

1. zorganizowano wyjście do NDK Nysa na spektakl „Ania z Zielonego Wzgórza”, na festiwal kolęd i pastorałek,
2. zorganizowano spotkania z aktorami teatru Regeneracja w formie warsztatów teatralnych,
3. zorganizowano oprawę muzyczną i przygotowanie strojów karnawałowych oraz konkursów na zabawę karnawałową w restauracji Kasia w Nysie,
4. zorganizowano oprawę muzyczną i przygotowano stroje walentynkowe oraz konkursy na zabawę walentynkową,
5. przygotowano stroje karnawałowe na wyjazd na Bal Karnawałowy do Popielowa,
6. zorganizowano wyjście na koncert Cleo w Hali Nysa,
7. organizowano zajęcia warsztatowe ze zdobienia jaj wielkanocnych, zaproszenie osób ze Stowarzyszenia Twórców Ludowych z Opola,
8. przygotowano uczestników do udziału w XXIX Wojewódzkim Konkursie Plastyki Obrzędowej- KROSZONKI OPOLSKIE 2020 w Muzeum Wsi Opolskiej,
9. zorganizowano i zapewniano opiekę podczas kilkukrotnych wyjść na kąpielisko otwarte Frajda w Nysie,
10. organizowano wyjścia na kręgle w klubie Bohemia nad Jeziorem Nyskim,
11. przygotowano oprawę muzyczną i atrakcje na Piknik Rodzinny nad Jeziorem Nyskim oraz drobne upominki dla rodzin podopiecznych,
12. zorganizowano nagrania krótkiego filmiku w ramach akcji siepomaga- dla Wojtusia,
13. zorganizowano wyjścia do kina w Nysie na film Doktor Dolitte,
14. zorganizowano stoisko prezentujące wyroby uczestników na Jarmarku ze świętą Ritą, którego organizatorem głównym było Nyskie Księstwo Jezior i Gór,
15. zorganizowano spotkanie z fotografem w formie warsztatów fotograficznych,

16. zorganizowano wyjazd i przygotowano uczestników na II Ogólnopolski Festiwal Osób Niepełnosprawnych - Zaczarowany Mikrofon do Gliwic,
17. zorganizowano imprezy z okazji Dnia Chłopaka na Forcie Prusy w Nysie, oprawy muzycznej, konkursów i atrakcji,
18. zorganizowano wyjścia do kina w Nysie na film Scooby –Doo i na film Mulan,
19. zorganizowano i sprawowano opiekę nad uczestnikami w trakcie Pieszego Rajdu nad Jeziorem Nyskim.

W trakcie zawieszenia zajęć na WTZ w związku z pandemią COVID-19 praca -miała charakter pracy zdalnej. Główną formą kontaktu w pracy zdalnej były: rozmowy telefoniczne, sms, kontakt przez komunikatory internetowe, facebook itp.

W trakcie pracy zdalnej przekazano informacje dotyczące zabezpieczenia przed COVID-19. Prowadzone działania pozwalały uczestnikom i ich rodzinom przezwyciężyć trudną sytuację życiową, której nie byli w stanie pokonać wykorzystując własne uprawnienia, zasoby i możliwości. Promowano aktywność i zdrowy tryb życia poprzez aktywizację, edukację podopiecznych. Inicjowano i wspierano w wykonywaniu prac z zakresu arteterapeutycznych, treningu ekonomicznego i gospodarstwa domowego poprzez proponowanie planu na dany dzień/tydzień.

Prowadzono strony Warsztatu Terapii Zajęciowej przy Caritas Diecezji Opolskiej w Nysie na Facebooku oraz rozmowy szkoleniowe i informacyjne dotyczące zaistniałej sytuacji. Cały czas utrzymywany był kontakt z pozostałymi terapeutami (Radą Programową) w celu opracowania strategii postępowania, wytyczanie głównych kierunków działań. Zachęcano podopiecznych do życzliwości oraz unikania stereotypów w rozmowach o wirusie oraz umacniano przynależności do wspólnoty, poczucia bezpieczeństwa i zaopiekowania. Podczas zawieszenia zajęć systematycznie podtrzymywano umiejętności społeczne i zawodowe przy uwzględnieniu indywidualnych potrzeb/możliwości uczestników WTZ Nysa.

Udzielane były informacje oraz pomoc w wypełniania wniosków **o wsparcie w ramach nowego programu pomocowego PFRON**, drukowano wnioski i organizowano w razie potrzeby spotkania z zachowaniem wszystkich środków ostrożności. Przygotowano i dostarczono do uczestników pakiety z zestawami do terapii oraz środki do realizacji treningów w warunkach domowych. Terapeuta udzielał niezbędnych wskazówek i instrukcji dotyczących pakietów terapeutycznych. Mimo zawieszonyj działalności każdy z terapeutów uczestniczył w ogólnopolskiej akcji szycia maseczek dla potrzebujących (pielęgniarek, podopiecznych WTZ oraz DPS. Zamawiano produkty i materiały do szycia maseczek, pakowano i dostarczano potrzebującym.

Współpraca z rodziną/opiekunami:

W roku sprawozdawczym współpracowano z rodzinami/opiekunami uczestników poprzez: indywidualne rozmowy (rozmowy w domach uczestników jak i w warsztacie w zależności od potrzeb i sytuacji), co odnotowywane jest w zeszycie współpracy z rodziną, spotkania indywidualne rodziców z radą programową WTZ w celu uzgodnienia

form i zakresu rehabilitacji uczestnika, spotkania cykliczne organizowane przez warsztat, dotyczące efektów rehabilitacji, angażowanie rodziców w imprezy organizowane przez WTZ, kontakt telefoniczny lub pisemny w razie konieczności.

Świadczone pomoc rodzinom uczestników taką jak: pomoc w sprawach prowadzonych przed orzecznictwem o niepełnosprawności, rozmowy z psychologiem przy rozwiązywaniu życiowych problemów rodziny, pomoc w rozwiązywaniu spraw dotyczących zdrowia uczestników warsztatu i zmniejszających skutki ich niepełnosprawności, udzielanie informacji o możliwościach otrzymania pomocy finansowej ze środków PFRON w ramach programów celowych i zadań zleconych samorządom terytorialnym oraz pomoc w przygotowaniu wniosków (np. w ramach programów AKTYWNY SAMORZĄD - likwidacja barier w komunikowaniu się, architektonicznych itp.), świadczone pomoc przy wypełnianiu i złożeniu wniosków o dofinansowanie ze środków programu „Pomoc osobom niepełnosprawnym poszkodowanym w wyniku żywiołu lub sytuacji kryzysowych wywołanych chorobami zakaźnymi”, oraz ankiet z PFRON, udzielano informacji o przysługujących ulgach, uprawnieniach i prawach.

WTZ GŁUCHOŁAZY

W Warsztacie Terapii Zajęciowej w Głuchołazach zajęcia prowadzone są w sześciu pracowniach, w pięciosobowych grupach (lub indywidualnie w zależności od potrzeb uczestnika, które uwzględnione są w Indywidualnym Programie Rehabilitacji): rzemiosła artystycznego, rękodzieła, ceramiki i malarstwa, kulinarnej, komputerowej, twórczej.

Formy rehabilitacji prowadzonej w WTZ: Rehabilitacja społeczna, Rehabilitacja zawodowa, Terapia zajęciowa, Usamodzielnianie, Trening ekonomiczny, Rehabilitacja indywidualna i grupowa.

Zakres rehabilitacji:

w zakresie zawodowego funkcjonowania uczestnika terapii.

w zakresie społecznego funkcjonowania uczestnika terapii.

Metody i zakres nauki umiejętności:

W zakresie umiejętności wykonywania czynności życia codziennego i zaradności osobistej:

1. kształtowanie świadomości o samym sobie,
2. analiza własnych zdolności i umiejętności,
3. wyrabianie i podtrzymywanie nawyków dbałości o wygląd zewnętrzny i higienę osobistą,
4. wyrabianie wrażliwości estetycznej,
5. wyrabianie i kształtowanie samodzielności w sprawach codziennych,
6. podtrzymywanie wiedzy szkolnej;

W zakresie umiejętności społecznych:

1. integracja – nauka umiejętności współdziałania z innymi i mówienia o sobie,
2. kształtowanie umiejętności radzenia sobie w trudnych sytuacjach (wyrażanie emocji),
3. radzenie sobie ze stresem,
4. kształtowanie zachowań asertywnych,
5. utrwalanie podstawowych umiejętności społecznych oraz zasad zachowania się w różnych sytuacjach społecznych,

W zakresie psychofizycznych sprawności oraz podstawowych i specjalistycznych umiejętności zawodowych umożliwiających uczestnictwo w szkoleniu zawodowym albo podjęciu pracy

1. planowanie pracy, przygotowanie i porządkowanie miejsca pracy,
2. kształtowanie umiejętności pracy w grupie, prawidłowych zachowań, poprawa komunikacji,
3. przestrzeganie określonego czasu pracy,
4. dostrzegania i nazywania swoich mocnych i słabych stron,
5. nabywanie i doskonalenie umiejętności postępowania zgodnie z określonymi procedurami (instrukcjami),
6. poszanowanie cudzej pracy i satysfakcja z wykonywania jej samodzielnie,
7. kształtowanie umiejętności zachowania się zgodnie z zasadami obowiązującymi w miejscu pracy,
8. nabywanie i doskonalenie specjalistycznych umiejętności na konkretnym stanowisku pracy,
9. zapoznanie i tworzenie dokumentów aplikacyjnych,
10. prezentacja metod aktywnego poszukiwania pracy,
11. udział w targach pracy, szkoleniach, kursach, projektach (w miarę możliwości uczestników).

W pracowniach uczestnicy nabywają, poszerzają i utrzymują umiejętności głównie w zakresie samodzielności i zaradności osobistej, umiejętności społecznych i zawodowych. Zadania wykonywane w poszczególnych pracowniach są dopasowywane do indywidualnych możliwości każdego z uczestników (cele, sposoby ich realizacji i metody pracy są ustalane w Indywidualnych Programach Terapii opracowywanych co roku i modyfikowanych w razie potrzeby przez Radę Programową WTZ).

Praca z psychologiem:

W Warsztacie Terapii Zajęciowej w Głuchołazach prowadzona jest również terapia grupowa i indywidualna z psychologiem oraz psychoedukacja, mająca na celu kształtowanie umiejętności społecznych oraz wsparcie i pomoc w rozwiązywaniu konfliktów, problemów i napięć emocjonalnych, problemów osobistych i rodzinnych. Psycholog jest jednocześnie członkiem Rady Programowej Warsztatu Terapii Zajęciowej w Głuchołazach.

Współuczestniczy w projektowaniu indywidualnych programów terapeutycznych, biorąc pod uwagę dojrzałość, umiejętności psychospołeczne uczestników oraz szanse podjęcia przez nich zatrudnienia i usamodzielnienie się w przyszłości. Z porad psychologa korzystają również rodziny uczestników, jeśli występujące problemy dotyczą ich samych (uczestników). Prowadzone są zajęcia relaksacyjne takie, jak: muzykoterapia i trening autogenny, których celem jest redukcja napięcia wewnętrznego i wyciszenie oraz skuteczne radzenie sobie ze stresem poprzez psychosomatoterapię.

Muzykoterapia:

1. rozładowanie napięcia przy muzyce relaksacyjnej,
2. naukę tekstów i śpiew piosenek, naukę gry na prostych instrumentach muzycznych,
3. gry i zabawy zespołowe,
4. improwizacje ruchowe do wybranej muzyki,
5. poprawa ogólnego samopoczucia oraz kondycji psychofizycznej

Rehabilitacja ruchowa:

Zajęcia z zakresu rehabilitacji i usprawniania ruchowego prowadzone są przez mgr rehabilitacji w gabinecie rehabilitacji, który znajduje się w budynku WTZ.

Arteterapia- terapia przez sztukę. Bazuje na wykorzystywaniu leczniczych i terapeutycznych walorów poszczególnych dziedzin sztuki w procesie oddziaływania na osobę niepełnosprawną, a w szczególności jego sferę emocjonalną. Kulminacyjnym momentem terapii jest wyładowanie negatywnych, skumulowanych emocji. Formy terapii to: rękodzielnictwo, florystyka, muzykoterapia, biblioterapia.

Trening ekonomiczny- prowadzony jest w ramach procesu terapeutycznego uczestników WTZ. Obejmuje: - naukę planowania wydatków, - poznawanie wartości pieniędzy, - planowanie niezbędnych zakupów, - odpowiednie zachowanie się w sklepie, - wybieranie produktów w sklepie, - wydawanie i liczenie pieniędzy.

W pierwszym półroczu 2020 roku WTZ obchodził 20 urodziny, zorganizował także zabawę karnawałową z WTZ Nysa, uczestnicy brali udział w czytaniu książek w Zespole Szkół w Głuchołazach, zorganizowano Dzień Kobiet, uczestniczono w spektaklu teatralnym "Ania z Zielonego Wzgórza". Uczestnicy wzięli udział w 20-leciu istnienia Warsztatu Terapii Zajęciowej w Lewinie Brzeskim. W okresie od dnia 12.03.2020r. do 30.05.2020r. decyzją Wojewody Opolskiego zajęcia w Warsztacie zostały zawieszane w związku z pandemią koronawirusa COVID-19. W tym czasie zarówno terapeuci jak również psycholog utrzymywali ciągły kontakt telefoniczny z uczestnikami. Uczestnicy zostali zaopiekowani przez przekazywanie im różnych materiałów do pracy zdalnej. Od dnia 01.06.2020r. wznowiono działalność Warsztatu, priorytetem było zapewnienie bezpieczeństwa uczestnikom i pracownikom Warsztatu. Zostały zakupione wszelkie środki dezynfekcyjne, termometry, rękawiczki ochronne itp. które dawałyby bezpieczeństwo uczestnikom. Zostały zorganizowane specjalne szkolenia uczestników do poruszania się w Warsztacie w trakcie

pandemii, zachowania się wobec siebie nawzajem, zachowania odpowiedniej higieny. Część uczestników jednak nie zdecydowała się na powrót w obawie o utratę zdrowia. W dniu 18.09.2020r. zorganizowano wycieczkę do Nysy, gdzie zwiedzano nasze lokalne zabytki. W związku z nasilającą się pandemią w okresie od 26.10.2020r. do 31.12.2020r. powtórnie decyzją Wojewody Opolskiego zajęć w warsztacie zostały zawieszona w związku z pandemią koronawirusa COVID-19. I tak, jak w poprzednim okresie z uczestnikami utrzymywano stały kontakt telefoniczny. Uczestnikom przekazano materiały do pracy zdalnej. W czasie nieobecności na Warsztacie uczestników pracownicy zaangażowali się w remont. Postawiono ściankę działową w pomieszczeniu księgowej, tym samym wygospodarowując pomieszczenie - magazyn na materiały do terapii. Wykonano remont kuchni - położenie nowych kafli na ścianach, malowanie całej kuchni, położenie wykładziny na podłogę. W magazynku na żywność wykonano półki dostosowane do przechowywania artykułów spożywczych. Pomalowano pracownię terapeutyczne łącznie z elementami dekoracyjnymi - kwiaty na ścianach. Wymieniono drzwi w jednej z pracowni, wykonano podłączenie elektryczne w pracowni stolarskiej doprowadzające prąd do stołu. Położono wykładzinę PCV w pracowni rękodzieła i w szatni dla uczestników. Zorganizowano pomoc przy wypełnianiu wniosków o dofinansowanie ze środków programu "Pomoc osobom niepełnosprawnym poszkodowanym wyniku żywiołu lub sytuacji kryzysowych wywołanych chorobami zakaźnymi" - Moduł III.

Współpraca z Rodzicami i opiekunami uczestnika WTZ Głuchołazy odbywa się poprzez:

- korespondencję w „zeszycie kontaktu” z rodzicem, opiekunem,
- indywidualne rozmowy bezpośrednie i telefoniczne z rodzinami uczestników, ewidencjonowane na „kartach kontaktu z rodzicami”,
- wywiady przeprowadzane przez terapeutów w miejscu zamieszkania uczestnika.

Na ogół współpraca przebiega prawidłowo. Rodzice / opiekunowie interesują się formami prowadzonej w WTZ terapii oraz postępami i umiejętnościami swoich podopiecznych. Często szukają wsparcia w sprawach wychowawczych i administracyjnych związanych z uczestnikiem. Pracownicy starają się udzielać pomocy i informacji we wszystkich problemach, z którymi zwracają się rodziny uczestników. Podczas pracy psychologa w WTZ rodzice często dzwonią lub odwiedzają placówkę po to, by uzyskać wsparcie, porozmawiać.

Rodzaje pomocy świadczonej rodzinom uczestników:

Pomoc przy rozwiązywaniu życiowych problemów rodziny, udzielanie informacji o możliwościach otrzymania pomocy finansowej ze środków PFRON w ramach programów celowych i zadań zleconych samorządom terytorialnym oraz pomoc w przygotowaniu wniosków,
udzielanie informacji o przysługujących prawach.

W 2020 roku **Warsztat Terapii Zajęciowej w Nysie** opuściło 7 osób, z następujących powodów:

1. ze względów rodzinnych - 1 osoba
2. ze względu na podjęcie Zatrudnienia w Zakładzie Aktywizacji Zawodowej w Nysie - 6 osób.

Rada Programowa na wolne miejsca w Warsztacie, zakwalifikowała nowe osoby spełniające wymogi formalne. W związku z powyższym stan liczebny uczestników nie uległ zmianie.

W roku 2020 **Warsztat Terapii Zajęciowej w Głucholazach** opuścił 1 uczestnik. Powodem było przejście do Zakładu Aktywności Zawodowej.

Warsztat Terapii Zajęciowej w Nysie

1. Zaradności osobistej i samodzielności:

Ocenie podlegał stopień zdolności do samodzielnego wykonywania czynności życia codziennego, przejawiający się poprzez: poruszanie się (motorykę) - zdolność samodzielnego przemieszczania się, higienę osobistą - dbanie o czystość ciała i odzieży, korzystanie z toalety - samodzielnie załatwianie potrzeb fizjologicznych, dbanie o wygląd zewnętrzny - o schludność i estetykę wyglądu zewnętrznego, ubieranie się odpowiednio do figury, wieku, pory roku, czy sytuacji społecznej, ogólny stan zdrowia, ogólną higienę psychiczną, ogólną kondycję fizyczną, samoobsługę podczas jedzenia - odpowiednie wykorzystywanie naczyń i sztućców, przygotowanie prostych posiłków, korzystanie ze środków transportu - docieranie do WTZ korzystając z publicznej i prywatnej komunikacji.

Ocenie podlegały umiejętności poznawcze takie jak sposób komunikacji - wykorzystywanie gestów, znaków lub mowy do komunikowania się, orientowanie się w elementarnych zasadach życia codziennego (w przypadku choroby, awarii, dokonywanie opłat itp.)

Ocenie podlegała samoświadomość uczestnika, a w niej równowaga emocjonalna - umiejętność kontrolowania swoich emocji, reakcja na zmiany - zachowanie w sytuacji zmienionej lub nowej, nieznannej, elastyczność - dostosowanie zachowania do okoliczności, warunków, korygowanie własnego zachowania - umiejętność korzystania z doświadczenia w poprawie zachowania, akceptowanie krytyki i pouczenia ze strony innych.

Ocena postępów: niewielki postęp poczyniło 16 osób.

2. Rehabilitacji społecznej:

Ocenie podlegała zaradność społeczna, a w niej komunikowanie podstawowych potrzeb - informowanie kiedy jest się spragnionym, głodnym, chorym, potrzebuje wyjść do toalety, proszenie o pomoc w razie potrzeby - poszukiwanie pomocy kiedy jest to konieczne, korzystanie z technologii informacyjnych - korzystanie z komputera i internetu (umiejętność wykonania jakiegokolwiek celowego zadania z użyciem komputera - program edukacyjny i użytkowy)

Ocenie podlegają relacje społeczne takie jak akceptacja grupy przez osobę - ustosunkowanie i zachowanie osoby wobec grupy, używanie form grzecznościowych -

grzecznie (uprzejmie) odnoszenie się do przełożonych i współpracowników, pomaganie innym - z własnej inicjatywy oferowanie pomocy, radzenie sobie w sytuacji konfliktowej - zachowanie w konflikcie z drugą osobą, współpraca z terapeutami - uznanie ich za autorytet i podejmowanie współpracy, przestrzeganie zasad funkcjonowania WTZ – (w tym obowiązków i praw uczestnika WTZ), akceptacja osoby w grupie - ustosunkowa i zachowanie grupy wobec osoby, uczestnictwo w imprezach integracyjnych, zaangażowanie w konkursy, występy, zawody sportowe itp.

Ocena postępów: niewielki postęp poczyniło 11 osób.

3. Rehabilitacji zawodowej:

Ocenię podlegało przystosowanie w relacji do środowiska pracy, co obejmuje frekwencję w WTZ, punktualność i czas pracy - przychodzenie na czas i opuszczanie o czasie miejsca pracy, staranność wykonywanego zadania, miejsce i stanowisko pracy - dbanie o porządek, materiały, wyposażenie i narzędzia w pracy przed, w trakcie i po wykonaniu zadania, motywację do pracy - wkładanie wysiłku w wykonanie zadania i zainteresowanie kontynuacją aktywności, postawę zawodową.

Ocenię podlegają zasoby: wytrzymałość fizyczna - zdolność do wykonywania pracy przez cały dzień roboczy w WTZ, pojęcie i pomiar czasu - rozumienie i posługiwanie się pojęciami związanymi z czasem, autonomia myślenia - świadomość własnej opinii i umiejętność wyrażania jej wobec innych.

Ocena postępów: niewielki postęp poczyniło 12 osób.

Warsztat Terapii Zajęciowej w Głucholazach

1. zaradności osobistej i samodzielności:

4 uczestników poczyniło postępy: wzrost odpowiedzialności za siebie samego oraz wykorzystywanie umiejętności nabytych i utrwalonych w WTZ w środowisku domowym (wzrost samodzielności, czynna pomoc w pracach domowych, kulinarnych, wzrost motywacji do angażowania się w sprawy codzienne);

19 uczestników utrzymuje swoje umiejętności przy czym:

- 5 uczestników posiada bardzo duże umiejętności w zakresie samodzielności (potrafi sprostać wszelkim obowiązkom domowym, samodzielnie dba o siebie, potrafi zaspokoić podstawowe potrzeby fizjologiczne: jedzenie, dbałość o higienę osobistą, podejmowanie prostych decyzji związanych z codziennością)
- 10 uczestników posiada duże umiejętności lub potencjał, ale wymagana jest praca nad motywacją do przejmowania inicjatywy w środowisku domowym
- 4 uczestników osiągnęło maksimum swoich możliwości, ale nie są w stanie funkcjonować samodzielnie i sami o siebie zadbać.

W przypadku 2 uczestników obserwuje się regres w zakresie zaradności osobistej i samodzielności wynikający m. in. z ograniczenia możliwości rozwoju w domu (wyłączenie) oraz prawdopodobnie z przyczyn niezależnych od uczestnika (pogorszenie stanu zdrowia).

2. rehabilitacji społecznej:

1 uczestnik poczynił postępy: wzrost motywacji do angażowania się w relacje międzyludzkie (nawiązywanie głębszych przyjaźni), wzrost równowagi emocjonalnej i motywacji do uczestniczenia w grupie, wzrost umiejętności interpersonalnych.

U 24 uczestników nie obserwuje się wzrostu umiejętności, ale:

-10 uczestników reprezentuje dobry poziom umiejętności społecznych i utrzymują się one
-5 uczestników nie poczyniło postępów i wymagana jest praca głównie nad motywacją do uczestniczenia, integrowania się z grupą, eliminacją lęków związanych z wchodzeniem w relacje ze środowiskiem

-9 osiągnęło maksymalny pułap swoich możliwości w zakresie umiejętności społecznych i nie obserwuje się ani regresu ani progresu w tym zakresie.

U żadnego z uczestników nie obserwuje się regresu w funkcjonowaniu społecznym.

3. rehabilitacji zawodowej:

6 uczestników poczyniło postępy, w tym:

- 4 uczestniczki posiadają bardzo duży zakres umiejętności zawodowych i mogłyby podjąć zatrudnienie na stanowiskach: pomoc kuchenna, pomoc osoby sprzątającej na otwartym rynku pracy (w początkowej fazie zatrudnienia konieczne wsparcie trenera pracy) lub na chronionym rynku pracy na stanowiskach o podobnym zakresie obowiązków,

- 2 uczestników poszerza wciąż swoje kompetencje zawodowe i konieczna jest praca nad wzbudzeniem motywacji do usamodzielnienia zawodowego.

19 uczestników nie poczyniło postępów, w tym:

-10 uczestników posiada wystarczające umiejętności (które nie ulegają regresowi), by podjąć zatrudnienie (np. jako pomoc pracownika porządkowego, pomoc w kuchni) na otwartym lub chronionym rynku pracy w asyście trenera pracy w początkowym stadium zatrudnienia,

-u 4 uczestników wymagana jest dalsza praca nad umiejętnościami oraz motywacją do aktywizacji zawodowej,

-5 uczestników osiągnęło maksymalny poziom swoich możliwości, nie rokują jednak szans na podjęcie zatrudnienia ze względu na swoją niepełnosprawność,

U żadnego z uczestników nie wystąpił regres w funkcjonowaniu zawodowym.

Informacja o decyzjach podjętych przez Radę Programową w stosunku do uczestników Warsztatu, wobec których Rada Programowa dokonała oceny realizacji indywidualnego programu rehabilitacji.

WTZ NYSA

W bieżącym roku Rada Programowa WTZ Nysa dokonała rocznej oceny realizacji indywidualnego programu rehabilitacji dla **38** uczestników Warsztatu przy wykorzystaniu arkusza „Kompleksowa Ocena Postępów Uczestnika WTZ”, a wobec **1** uczestnika Warsztatu dokonano po raz pierwszy okresowej oceny realizacji indywidualnego programu rehabilitacji. Zgodnie z przepisami art. 10a ust.6 ustawy z dnia 10 maja 2018 r. o zmianie ustawy o rehabilitacji zawodowej i społecznej oraz zatrudnianiu osób niepełnosprawnych (Dz. U. z 2020 r. poz. 426 z zm), Rada Programowa dokonuje pierwszej kompleksowej oceny realizacji indywidualnego programu rehabilitacji uczestnika warsztatu i zajmuje stanowisko w zakresie o którym mowa w ust. 5, nie wcześniej niż przed upływem 3 miesięcy i nie później niż po upływie 6 miesięcy od dnia rozpoczęcia terapii w warsztacie.

Wobec **6** nowo przyjętych uczestników (od 31.12.2020r) nie dokonano oceny realizacji indywidualnego programu rehabilitacji.

Zgodnie z przepisami art. 10a ust. 5 ustawy z dnia 27 sierpnia 1997r. o rehabilitacji zawodowej i społecznej oraz zatrudnianiu osób niepełnosprawnych (Dz. U. z 1997r. Nr 123, poz. 776 z późn.zm.), Rada Programowa zajęła stanowisko w kwestii osiągniętych przez uczestników postępów w rehabilitacji, uzasadniających, przedłużenie uczestnictwa w terapii ze względu na:

- a-pozytywne rokowania co do przyszłych postępów w rehabilitacji, umożliwiających podjęcie zatrudnienia i kontynuowanie rehabilitacji zawodowej w warunkach pracy chronionej lub na rynku pracy: 36 osób
- okresowy brak możliwości podjęcia zatrudnienia: 0 osób
- okresowy brak możliwości skierowania osoby niepełnosprawnej do ośrodka wsparcia: 3 osoby.

WTZ GŁUCHOŁAZY

Rada programowa WTZ w Głuchołazach podjęła decyzje o kontynuacji terapii w stosunku do wszystkich 25 uczestników:

13 uczestników rokuje szanse rozwoju we wszystkich sferach, w których prowadzona jest terapia w WTZ:

- 7 uczestników rozwija się pod względem umiejętności zawodowych, które należy utrzymywać oraz podejmować inicjatywy aktywizacji, szkoleń dodatkowych, kursów itp.;
- 5 uczestników mogłoby kontynuować terapię w placówce opiekuńczej (w rozumieniu przepisów ustawy o pomocy społecznej), jednak nie ma takiej placówki na terenie gminy, której uczestnicy są mieszkańcami.

Warsztat Terapii Zajęciowej w Nysie
uczestnicy WTZ Nysa , wyroby - autor zdjęć WTZ Nysa



Warsztat Terapii Zajęciowej w Głucholazach
Pracownie: - autor zdjęć WTZ Głucholązy



XIV. PROJEKTY REALIZOWANE W POWIATOWYM CENTRUM POMOCY RODZINIE W NYSIE W 2020 ROKU

W styczniu 2020 roku zakończony został projekt konkursowy „**Mądry start – Dobre działania – Lepsze pokolenie**”, jak również kontynuowany był projekt „**W domu najlepiej**”. Oba projekty dofinansowane ze środków Europejskiego Funduszu Społecznego w ramach Regionalnego Programu Operacyjnego Województwa Opolskiego na lata 2014-2020, Oś priorytetowa VIII – Integracja społeczna, Działanie 8.1 Dostęp do wysokiej jakości usług zdrowotnych i społecznych, oraz na mocy umowy partnerskiej z Regionalnym Ośrodkiem Polityki Społecznej w Opolu kontynuowano projekt konkursowy „**Bliżej rodziny i dziecka – wsparcie rodzin przeżywających problemy opiekuńczo-wychowawcze oraz wsparcie pieczy zastępczej – II edycja**” współfinansowany z Europejskiego Funduszu Społecznego w ramach Regionalnego Programu Operacyjnego Województwa Opolskiego na lata 2014-2020.

Powiatowe Centrum Pomocy Rodzinie w Nysie w styczniu 2020 roku zakończyło realizację projektu konkursowego „**Mądry start – Dobre działania – Lepsze pokolenie**” dofinansowanego ze środków Europejskiego Funduszu Społecznego w ramach Regionalnego Programu Operacyjnego Województwa Opolskiego na lata 2014-2020, Oś priorytetowa VIII – Integracja społeczna, Działanie 8.1 dostęp do wysokiej jakości usług zdrowotnych i społecznych. Głównym celem projektu było zwiększenie liczby świadczonych usług społecznych w regionie oraz wzrost gotowości do podjęcia aktywności społecznej beneficjentów dzięki zastosowaniu instrumentów aktywnej integracji w grupie 115 osób (66K/49M). Wsparcie w ramach projektu miało wzmocnić pozycję beneficjentów w rodzinie, środowisku społecznym, a w przyszłości na rynku pracy. Celem projektu było również podniesienie jakości i dostępności usług społecznych na terenie powiatu nyskiego poprzez utworzenie rodzinnego domu dziecka. Realizacja projektu trwała do 30 listopada 2019 roku. Całkowita wartość projektu wynosiła 800.491 zł w tym dofinansowanie 756.463 zł i wkład własny 44.028 zł. Ostateczne rozliczenie projektu nastąpiło w lipcu 2020 r. W 2020r. wypłacono dodatkowe wynagrodzenia roczne dla pracowników, którzy realizowali projekt.

Na podstawie umowy z dnia 11 lipca 2018r. zawartej z Województwem Opolskim reprezentowanym przez Zarząd Województwa Opolskiego, w 2020 roku realizowano projekt konkursowy „**W domu najlepiej**” także dofinansowany ze środków Europejskiego Funduszu Społecznego w ramach Regionalnego Programu Operacyjnego Województwa Opolskiego na lata 2014-2020, Oś priorytetowa VIII – Integracja społeczna, Działanie 8.1 Dostęp do wysokiej jakości usług zdrowotnych i społecznych.

Głównym celem projektu jest zwiększenie liczby świadczonych usług społecznych w regionie oraz wzrost kompetencji osób sprawujących rodzinną pieczę zastępczą w grupie 145 osób (83K/62M). Wsparcie w ramach projektu ma bezpośrednio wzmocnić kompetencje rodziców zastępczych. Celem projektu jest również podniesienie jakości i dostępności usług społecznych na terenie powiatu nyskiego poprzez pozyskanie kandydatów i utworzenie kolejnego rodzinnego domu dziecka. Całkowita wartość projektu wynosi 886.931,53 zł, w tym dofinansowanie 838.150,29 zł i wkład własny 48.781,24 zł. Realizacja projektu została przedłużona do września 2021r.

W 2020 roku w ramach projektu prowadzone były działania propagujące ideę rodzicielstwa zastępczego. Zlecono ogłoszenia w radio oraz w prasie lokalnej. Zorganizowano i przeprowadzono 4 specjalistyczne szkolenia stacjonarne dla rodzin zastępczych. Szkolenia odbyły się w miesiącu wrześniu i październiku – łącznie dla 59 osób (44K/15M).



Specjalistyczne szkolenie w dniu 13 września 2020 r.





Specjalistyczne szkolenia w dniu 12 września 2020 r.

Kontynuowano zatrudnienie psychologa, którego zadaniem było wsparcie psychologiczne rodziców zastępczych oraz dzieci objętych przez nich opieką. W 2020 roku kontynuowano, podpisaną w 2019 roku, umowę zlecenie na świadczenie usług rehabilitacyjnych dla wymagających tego dzieci, przebywających w rodzinach zastępczych oraz rodzinnym domu dziecka. Opieką rehabilitacyjną zostało objętych 15 dzieci (8K/7M). Pomoc ta będzie kontynuowana do czerwca 2021 roku.

W ramach wkładu własnego do projektu wypłacono pomoc pieniężną na pokrycie kosztów utrzymania dzieci w rodzinach zastępczych. W 2020 roku wydatkowano kwotę **305.203,54 zł**, w tym dofinansowanie **285.016,54 zł** oraz udział własny **20.187,00 zł**.

Sprawy organizacyjno-merytoryczne, sprawozdawczość, monitoring, promocja i nadzór projektu były prowadzone przez konsultanta-koordynatora projektu zatrudnionego na ½ etatu w ramach środków EFS. Praca bezpośrednia z beneficjentami była prowadzona przez konsultanta ds. form wsparcia zatrudnioną na ½ etatu również w ramach środków EFS.

Powiatowe Centrum Pomocy Rodzinie w 2020 roku realizowało także projekt partnerski z Regionalnym Ośrodkiem Polityki Społecznej w Opolu **„Blżej rodziny i dziecka – wsparcie rodzin przeżywających problemy opiekuńczo-wychowawcze oraz wsparcie pieczy zastępczej – II edycja”** w ramach Regionalnego Programu Operacyjnego Województwa Opolskiego na lata 2014-2020, Oś priorytetowa VIII – Integracja Społeczna, współfinansowanego z Europejskiego Funduszu Społecznego. Celem projektu jest:

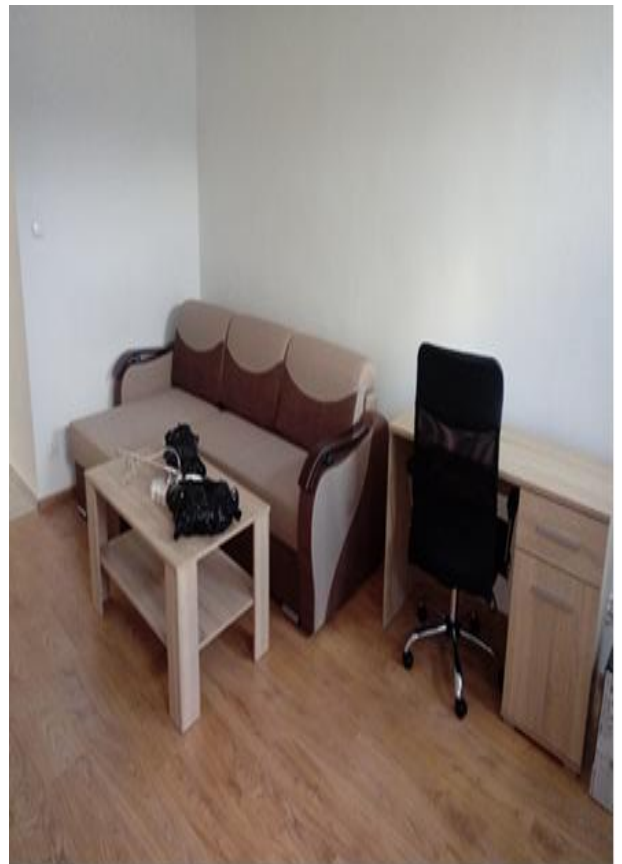
- Utworzenie 1 mieszkania chronionego treningowego (dla 3 pełnoletnich, usamodzielniających się wychowanków pieczy zastępczej) oraz 1 mieszkania chronionego wspieranego (dla jednego pełnoletniego wychowanka);
- Przeprowadzenie badań psychologicznych dla kandydatów na rodziny zastępcze z terenu powiatu nyskiego w celu sporządzenia opinii o posiadaniu predyspozycji i motywacji do pełnienia funkcji rodziny zastępczej.

Realizacja projektu potrwa do 30.04.2021 roku. Całkowita wartość projektu wynosi 491.143,80 zł, w tym dofinansowanie 311.143,80 zł i wkład własny rzeczowy 180.000,00 zł. W 2020 roku w ramach projektu przebadanych zostało 17 osób (10K/7M) w tym 6 małżeństw. Wydatkowano kwotę 10.200 zł.

W styczniu zlecone zostało wykonanie operatu szacunkowego dwóch nieruchomości przeznaczone na utworzenie mieszkań chronionych. Lokalu znajdują się w dwóch miejscowościach – w Otmuchowie przy ul. Krakowskiej oraz w Głuchołazach przy ul. Andersa. Wartość obu lokali została wyceniona na kwotę łączną **208.400,00 zł**. W lutym obie nieruchomości zostały wprowadzone do projektu. Nieruchomości stanowią rzeczowy wkład własny. W maju ogłoszone zostało zapytanie ofertowe na wykonanie remontu mieszkań.

W wyniku przeprowadzonego postępowania ofertowego wyłoniony został wykonawca zleconych robót budowlanych. Prace zostały dokonane w miesiącach sierpniu i wrześniu. W ramach remontu w obu mieszkaniach przeprowadzono m.in. wymianę instalacji elektrycznej, malowanie ścian i sufitów, we wszystkich pokojach położone zostały panele, natomiast w kuchni oraz łazience położono kafelki na podłodze i ścianach. Całkowity koszt remontu obu mieszkań wyniósł **148.026,96 zł** – w całości sfinansowane ze środków europejskich. W październiku na oba mieszkania zostało wykupione ubezpieczenie oraz dokonano zakupu niezbędnego wyposażenia, m.in. meble kuchenne, meble pokojowe, kanapy do spania, szafy, stoły z krzesłami, telewizory, odkurzacze. Poza tym do każdego pokoju zakupiono biurko wraz z fotelem obrotowym, laptop. Na doposażenie do tej pory wydatkowano **39.968 zł**. Do końca projektu planujemy wydatkować jeszcze **22.827 zł**.





Mieszkanie w Głucholazach - po dokonanych remoncie oraz doposażeniu

W dniu 1 grudnia 2020 r. w mieszkaniach zamieszkali pierwsi mieszkańcy – są to 3 dorosłe wychowanki placówek opiekuńczo-wychowawczych z naszego powiatu oraz 1 dorosła wychowanka wychodząca z rodzinnej pieczy zastępczej. Na czas trwania projektu mieszkańcy zwolnieni są z ponoszenia kosztów funkcjonowania. Jedynymi kosztami ponoszonymi przez mieszkańców są koszty Internetu, telefonu.

W miesiącu listopadzie został zatrudniony, na umowę zlecenie, opiekun mieszkania chronionego mającego sprawować nadzór nad podopiecznymi oraz pomoc w bieżących sprawach, a także prowadzić z nimi prace z zakresu pracy socjalnej.

W 2020 roku wydatkowano kwotę **208.650,09 zł**, w tym dofinansowanie **208.650,09 zł** oraz udział własny wynosił **180.000,00 zł**.

XV. DZIAŁALNOŚĆ POWIATOWEGO CENTRUM POMOCY RODZINIE W NYSIE W 2020 ROKU

W 2020r. wydatki PCPR wyniosły: 1.716.687,91 zł,

w tym:

1. wynagrodzenia i pochodne od wynagrodzeń 1.520.090,81 zł,
2. pozostałe wydatki bieżące 195.340,43 zł,
3. wydatki na rzecz osób fizycznych 1.256.67 zł.

Na dzień 31.12.2020r. PCPR zatrudniało 28 pracowników na 27 etatu, w tym 1 osoba (1 etat) nadal przebywała na urlopie bezpłatnym.

W budynku w którym funkcjonuje PCPR w 2020r. wymieniono nawierzchnię w wiatrołapie.

W okresie sprawozdawczym realizowano:

1. program **500+**, na który wydatkowano ogólną kwotę **993.434,50 zł**, w tym wypłata świadczeń dla rodzin zastępczych **983.609,10 zł**
2. program **300+**, na który wydatkowano **64.480 zł**, w tym wypłata świadczeń **62.400 zł**.
3. program **500+** na wypłatę świadczeń dla wychowanków placówek opiekuńczo-wychowawczych w wysokości **378.692,90 zł**, w tym wypłata świadczeń **374.943,47 zł**
4. program **„Wyrównywania różnic między regionami III”** dofinansowany w ramach środków Państwowego Funduszu Rehabilitacji Osób Niepełnosprawnych.
5. program **„Zajęcia klubowe w WTZ”**
6. 6 spotkań w ramach grup wsparcia dla rodzin zastępczych
7. Program **„Asystent osobisty osoby niepełnosprawnej” - edycja 2019-2020 - Resortowy Program**, finansowany ze środków pochodzących z Funduszu Solidarnościowego. Program zapewniał wsparcie osobom niepełnosprawnym w stopniu znacznym lub umiarkowanym poprzez wsparcie Asystenta osobistego w wymiarze 30h miesięcznie. W programie udział wzięło 35 niepełnosprawnych uczestników i 24 asystentów. Na realizację programu i wsparcie skierowane w stronę niepełnosprawnych osób zamieszkujących powiat nyski, wydatkowano środki finansowe w wysokości **214.149,39 zł**. Łącznie na obsługę **1.335,00 zł**.
8. Program **„Pomoc osobom niepełnosprawnym poszkodowanym w wyniku żywiołu lub sytuacji kryzysowych wywołanych chorobami zakaźnymi” – Moduł III**. Program finansowany ze środków PFRON. Pomoc udzielana była w formie dofinansowania kosztów związanych z zapewnieniem opieki w warunkach domowych, w związku z brakiem możliwości korzystania z opieki w placówce rehabilitacyjnej. Wsparcie otrzymało 265 osób. Na wsparcie skierowane w stronę niepełnosprawnych osób zamieszkujących powiat nyski, wydatkowano środki finansowe w wysokości **597.000,00 zł**. Łącznie na obsługę **15.762,50 zł**.

9. Program „**Blżej Rodziny i Dziecka – wsparcie rodzin przeżywających problemy opiekuńczo-wychowawcze oraz wsparcie pieczy zastępczej – II edycja**” w ramach RPO WO 2014-2020. Realizator ROPS Opole. Za kwotę **25.901,84 zł** zakupiono: płyn do dezynfekcji rąk, rękawiczki, okulary ochronne, kombinezony ochronne, maseczki ochronne, przyłbice oraz dezynfekcyjną lampę jezdną.
10. Program „**Blżej Rodziny i Dziecka – wsparcie rodzin przeżywających problemy opiekuńczo-wychowawcze oraz wsparcie pieczy zastępczej – II edycja**” w ramach RPO WO 2014-2020. Dofinansowanie EFS **311.143,80 zł**.
11. Program „**Blżej Rodziny i Dziecka – wsparcie rodzin przeżywających problemy opiekuńczo-wychowawcze oraz wsparcie pieczy zastępczej – II edycja**” w ramach RPO WO 2014-2020. Realizator OCDL FRDL Dla Zawodowych Rodzin Zastępczych zakupiono 10 laptopów z oprogramowaniem, myszką bezprzewodową i Programem Office. Dla Placówek Opiekuńczo-Wychowawczych zakupiono urządzenie wielofunkcyjne, 20 laptopów z oprogramowaniem, myszką bezprzewodową i Programem Office. Łączny koszt: **98.913,56 zł**.
12. Projekt „**Wsparcie dzieci umieszczonych w pieczy zastępczej w okresie epidemii COVID-19**”. Projekt dofinansowany ze środków EFS w ramach Programu Operacyjnego Wiedza Edukacja Rozwój 2014-2020. Lider: Ministerstwo Rodziny, Pracy i Polityki Społecznej – Departament Polityki Rodzinnej oraz Partner: Wojewoda Opolski W ramach projektu zaopatrzone rodziny zastępcze oraz placówki opiekuńczo-wychowawcze w środki ochrony osobistej, sprzęt komputerowy wraz z oprogramowaniem, sprzęt multimedialny oraz wyposażenie do organizacji miejsc kwarantanny/izolacji. Powiat Nyski na realizację zadania otrzymał **535.002,00 zł**.
13. Projekt "**Opolskie przeciw COVID-19**" Realizator Wojewoda Opolski. W ramach projektu otrzymaliśmy 120 zestawów do ochrony osobistej. Każdy zestaw zawierał 3 pary rękawiczek, 3 maseczki ochronne, mały płyn do dezynfekcji i ulotkę informacyjną nt. jak chronić się przed COVID-19. Zestawy rozdane zostały adresatom projektu zgłaszającym się do PCPR w Nysie, tj. osobom starszym, samotnym, niepełnosprawnym, ubogim.
14. Projekt „**W domu najlepiej**” (współfinansowany ze środków EFS w ramach RPO WO na lata 2014-2020) „W domu najlepiej” – zwiększenie liczby świadczonych usług społecznych w regionie oraz wzrost kompetencji osób sprawujących rodzinną pieczę zastępczą. Między innymi utworzenie Rodzinnego Domu Dziecka. Wartość projektu **886.931,53 zł**. Dofinansowanie **838.150,29 zł**.
15. Program „**Aktywny Samorząd**” (finansowany ze środków PFRON). Na realizację wykorzystano **382.562,05 zł**. Na obsługę **18.845,42 zł**.
16. Program „**Wyrównywanie Różnic Między Regionami**” (finansowany ze środków PFRON). Obszar F – Caritas Diecezji Opolskiej WTZ Nysa (okna). Na realizację **29.200,00 zł**. Obszar D – Caritas Diecezji Opolskiej WTZ Nysa (samochód), Na realizację **87.335,46 zł**. Łącznie na obsługę **2.913,39 zł**.

17. **Środki limitowe PFRON** Dofinansowanie uczestnictwa osób niepełnosprawnych i ich opiekunów w turnusach rehabilitacyjnych. Plan 2020 rok – **349.870,00 zł.**
Dofinansowanie sportu, kultury, rekreacji i turystyki osób niepełnosprawnych. Plan 2020 rok – **80.812,00 zł.**
18. Dofinansowanie zaopatrzenia w sprzęt rehabilitacyjny, przedmioty ortopedyczne i środki pomocnicze. Plan 2020 rok – **637.088,00 zł.**
19. Zobowiązania dot. dofinansowania kosztów działania WTZ. Plan 2020 rok – **1.434.720,00 zł.**
20. Dofinansowanie likwidacji barier architektonicznych, w komunikowaniu się i technicznych. Plan 2020 rok – **250.000,00 zł.** Łącznie na obsługę **68.812,25 zł.**
21. **III. REALIZACJA BUDŻETU POWIATOWEGO CENTRUM POMOCY RODZINIE W 2020R.**

Realizacja budżetu Powiatowego Centrum Pomocy Rodzinie w 2020r.

Wydatki

Lp.	Nazwa jednostki	Rozdział	Plan 2020r.	Wykonanie na 31.12.2020r.	% 5:4
1	2	3	4	5	6
	Zadania własne powiatu				
1	Powiatowe Centrum Pomocy Rodzinie w Nysie	85218	1.748.414	1.716.687,91	98
2	Rodziny zastępcze	85508	3.087.711	3.014.887,94	98
3	Usamodzielnienia wychowanków w placówkach opiekuńczo-wychowawczych	85510	206.306	163.832,17	79
4	Ośrodek Interwencji Kryzysowej	85220	30.000	21.026,87	70
5	Pobyt dzieci bez skierowania w placówce	85510	2.000	0,00	
6	Pobyt dzieci w Zakładzie Opiekuńczo-Lecznicznym	85395	70.000	68.353,53	98
	Zadania zlecone				
1	Powiatowy Zespół do Spraw Orzekania o Niepełnosprawności	85321	493.683	492.224,80	100
2	Program 500+ (rodziny zastępcze)	85508	995.525	993.434,50	100
3	Program 300+	85504	65.100	64.480,00	99
5	Program 500+(placówki op.-wych.)	85510	378.936	378.692,90	100
	Projekt konkursowy Mądry start-Dobre działania-Lepsze pokolenie				
1	Dofinansowanie projektu	85395	6.600	3.802,46	58
	Projekt konkursowy W domu najlepiej				

Lp.	Nazwa jednostki	Rozdział	Plan 2020r.	Wykonanie na 31.12.2020r.	% 5:4
1	Dofinansowanie projektu	85395	348.130	285.016,54	82
2	Udział własny	85508	20.187	20.187,00	100
Projekt Bliżej rodziny i dziecka					
1	Dofinansowanie projektu	85295	268.544	208.650,09	78
Projekt Wsparcie dzieci umieszczonych w pieczy zastępczej w okresie epidemii					
1	Dofinansowanie projektu	85804	480.980	473.355,34	98
Razem			8.202.116	7.904.632,05	96

Dochody własne

Lp.	Nazwa jednostki	Rozdział	Plan 2020r.	Wykonanie 31.12.2020r.	% 5:4
1.	2.	3.	4.	5.	6.
1	Powiatowe Centrum Pomocy Rodzinie w Nysie	85218	38.621	30.338,05	79
		85395	35.000	33.288,95	95
2	Rodziny zastępcze	85508	531.950	795.258,11	149
3	Placówki opiekuńczo-wychowawcze	85510	705.150	1.078.004,29	153
4	Powiatowy Zespół ds. Orzekania o Niepełnosp.	85321	8.229	8.228,85	100
Razem			1.318.950	1.945.118,25	147

Dochody związane z realizacją zadań z zakresu administracji rządowej

Lp.	Nazwa jednostki	Rozdział	Plan 2020r.	Wykonanie 31.12.2020r.	% 5:4
1.	2.	3.	4.	5.	6.
1.	Powiatowy Zespół ds. Orzekania o Niepełnosprawności	85321	4.000	7.812,00	195

XVI. DZIAŁANIA POWIATOWEGO CENTRUM POMOCY RODZINIE W NYSIE W RAMACH PRZECIWDZIAŁANIA COVID-19

Program (finansowany ze środków pochodzących z Funduszu Solidarnościowego)

„Asystent osobisty osoby niepełnosprawnej” – 2019-2020. Ministerialny Program finansowany z Funduszu Solidarnościowego zapewniał wsparcie osobom niepełnosprawnym w stopniu znacznym lub umiarkowanym poprzez wsparcie Asystenta osobistego w wymiarze 30h miesięcznie.

Asystenci oraz uczestnicy Programu w czerwcu 2020 r. otrzymali z zasobów własnych PCPR łącznie:

Płyn do dezynfekcji rąk – 9 litrów,

Maseczki materiałowe uszyte przez pracowników WTZ – 68 sztuk.

Asystenci w listopadzie 2020 r. otrzymali zakupione ze środków programu zestawy środków ochrony osobistej. Łącznie zakupiono: 22 przyłbice, 1.100 maseczek, 1.100 par rękawiczek, 110 litrów płynu do dezynfekcji. Koszt zakupu: **3.759,36 zł.**

Program (PFRON)

„Pomoc osobom niepełnosprawnym poszkodowanym w wyniku żywiołu lub sytuacji kryzysowych wywołanych chorobami zakaźnymi” – Moduł III. Na realizację programu i wsparcie skierowane w stronę niepełnosprawnych osób zamieszkujących powiat nyski, wydatkowano środki finansowe w wysokości **597.000,00 zł.**

Pomoc udzielana była w formie dofinansowania kosztów związanych z zapewnieniem opieki w warunkach domowych w związku z **brakiem możliwości korzystania z opieki w placówce rehabilitacyjnej.**

Projekt (realizator ROPS Opole)

„Blżej Rodziny i Dziecka – wsparcie rodzin przeżywających problemy opiekuńczo-wychowawcze oraz wsparcie pieczy zastępczej – II edycja” w ramach RPO WO 2014-2020.

Marzec 2020 – **21.724,34 zł**

Płyn do dezynfekcji rąk – 215 litrów

Rękawiczki – 112 opakowań

Okulary ochronne – 44 sztuk

Kombinezony ochronne – 18 sztuk

Maseczki ochronne – 1350 sztuk

Kwiecień 2020 – **2.271,50 zł**

Maseczki ochronne – 445 sztuk

Maj 2020

Dezynfekcyjna, jezdną Lampa UV 72 do pomieszczenia 1 szt. – **1.906,00 zł**

Płyn do dezynfekcji rąk – 36 litrów

Maseczki jednorazowe – 3030 sztuk

Rękawiczki – 101 opakowań

Przyłbice PCV – 20 sztuk

Wojewoda Opolski

Stacja do bezdotykowej dezynfekcji rąk – 1 sztuk.

Stacja do bezdotykowej dezynfekcji rąk (Placówki Opiekuńczo-Wychowawcze)
– 3 sztuk.

Sterylizator do dokumentów i przedmiotów promieniami UV-C – 1 sztuk.

Sterylizator do dokumentów i przedmiotów promieniami UV-C (Placówki Opiekuńczo-Wychowawcze) – 3 sztuk.

Wojewoda Opolski

Wojewoda Opolski pokrył koszt przeprowadzenia badań na obecność COVID-19 u pracowników Domów Pomocy Społecznej w Powiecie Nyskim oraz pracowników i wychowanków Centrum Placówek Opiekuńczo – Wychowawczych w Paczkowie.

Projekt (realizator OCDL FRDL)

„Blżej Rodziny i Dziecka – wsparcie rodzin przeżywających problemy opiekuńczo-wychowawcze oraz wsparcie pieczy zastępczej – II edycja” w ramach RPO WO 2014-2020.

Zawodowe Rodziny Zastępcze:

Laptop wraz z oprogramowaniem i bezprzewodową myszką 10 sztuk – **23.867,20zł**

Program Office 10 szt. – **8.573,10 zł**

Placówki Opiekuńczo-Wychowawcze:

Urządzenie wielofunkcyjne 1 sztuk – **1.592,66 zł**

Laptop wraz z oprogramowaniem i bezprzewodową myszką 20 sztuk – **47.734,40z**

Program Office 20 sztuk – **17.146,20 zł**

Projekt (dofinansowanie ze środków EFS w ramach Programu Operacyjnego Wiedza Edukacja Rozwój 2014-2020. Lider: Ministerstwo Rodziny, Pracy i Polityki Społecznej – Departament Polityki Rodzinnej oraz Partner: Wojewoda Opolski)

„Wsparcie dzieci umieszczonych w pieczy zastępczej w okresie epidemii COVID-19”. W ramach projektu zaopatrzono rodziny zastępcze oraz placówki opiekuńczo-wychowawcze w środki ochrony osobistej, sprzęt komputerowy wraz z oprogramowaniem, sprzęt multimedialny oraz wyposażenie do organizacji miejsc kwarantanny/izolacji.

Powiat Nyski na realizację zadania otrzymał **535.002,00 zł**:

Środki ochrony osobistej – **42.740,00 zł**

Sprzęt i oprogramowanie – **483.000,00 zł**

Wyposażenie do organizacji miejsc kwarantanny/izolacji – **9.262,00 zł**

Dotacja z budżetu państwa przekazana przez Wojewódzki Zespół ds. Orzekania o Niepełnosprawności

Działalność Powiatowego Zespołu Orzekania o niepełnosprawności, do obsługi bezpośredniej oraz na potrzeby Komisji ds. Orzekania o Niepełnosprawności i osób uczestniczących w Komisjach. Zakupiono dwie stacje do dezynfekcji (**1.118,00 zł**) oraz maseczki, rękawiczki i płyn do dezynfekcji (**1.075,11 zł**).

Łączna kwota: **2.193,11 zł**

Wojewoda Opolski

W ramach projektu "Opolskie przeciw COVID-19" otrzymaliśmy 120 zestawów do ochrony osobistej. Każdy zestaw zawiera 3 pary rękawiczek, 3 maseczki ochronne, mały płyn do dezynfekcji i ulotkę informacyjną nt. jak chronić się przed COVID-19.

Zestawy rozdane zostały adresatom projektu zgłaszającym się do PCPR w Nysie, tj. osobom starszym, samotnym, niepełnosprawnym, ubogim.

Starostwo Powiatowe w Nysie

Dwie szyby ochronne na biurka, które są miejscem pierwszego kontaktu z klientem w PCPR w Nysie.

W ramach środków własnych

Na potrzeby bieżącej działalności PCPR w Nysie zakupiono płyn do dezynfekcji. Koszt: **947,72 zł**.

W przedstawionym okresie sprawozdawczym, pomimo niesprzyjających warunków wynikających z panującego w kraju stanu epidemii wirusa SARS-CoV-2 Powiatowe Centrum Pomocy Rodzinie w Nysie zrealizowało wszelkie ustawowe zadania.

Jednocześnie w okresie sprawozdawczym do Powiatowego Centrum Pomocy Rodzinie w Nysie nie wpłynęła żadna skarga dotycząca pracy PCPR.

Sprawozdanie opracował Zespół Pracowników Powiatowego Centrum Pomocy Rodzinie w Nysie na podstawie materiałów własnych oraz otrzymanych z jednostek pomocy społecznej w powiecie nyskim.