

KOMENDANT POWIATOWY
Państwowej Straży Pożarnej

bryg. mgr inż. Paweł Gotkowski

03.09.2023 r.

(ZATWIERDZAM)

Komenda Powiatowa
Państwowej Straży Pożarnej w Nysie



INFORMACJA O STANIE BEZPIECZEŃSTWA POWIATU
NYSKIEGO W ZAKRESIE OCHRONY PRZECIWPÓŻAROWEJ
ZA 2022 ROK

Kwiecień 2023 r.

Spis treści

1. Organizacja komendy, zatrudnienie, posiadany sprzęt.....	5
1.1. Jednostka Ratowniczo – Gaśnicza PSP w Nysie.....	5
1.2. Jednostka Ratowniczo – Gaśnicza PSP w Głuchołazach.....	6
1.3. Jednostka Ratowniczo – Gaśnicza PSP w Paczkowie.....	6
1.4. Stanowisko Kierowania Komendanta Powiatowego PSP w Nysie.....	7
2. Analiza zagrożeń powiatu nyskiego.....	8
2.1. Zagrożenia związane z rodzajem zabudowy (konstrukcja, wysokość, kategoria zagrożenia ludzi).....	8
2.1.1. Liczba mieszkańców gmin.....	8
2.1.2. Rodzaj zabudowy.....	8
2.1.3. Palność konstrukcji budynków.....	8
2.1.4. Wysokość budynków.....	9
2.1.5. Kategoria zagrożenia ludzi.....	9
2.2. Zagrożenia związane z funkcjonowaniem zakładów przemysłowych, w tym zakładów mogących powodować powstanie poważnej awarii przemysłowej.....	9
2.2.1. Dragongaz.....	9
2.2.2. Umicore.....	10
2.2.3. Air Products.....	10
2.2.4. Bioagra Goświnowice.....	10
2.3. Zagrożenia związane z infrastrukturą komunikacyjną i transportową (szlaki kolejowe, drogi, lotniska, szlaki wodne, transport drogowy i kolejowy materiałów niebezpiecznych, transport rurociągami i gazociągami).....	10
2.3.1. Szlaki kolejowe.....	10
2.3.2. Szlaki drogowe.....	11
2.3.3. Transport rurociągami i gazociągami.....	12
2.4. Zagrożenia związane z występowaniem na danym obszarze cieków i zbiorników wodnych lub budowli hydrotechnicznych (zagrożenie powodziowe oraz utonięcia).....	14
2.4.1. Podstawowe parametry budowli hydrotechnicznych.....	15
2.4.2. Newralgiczne obiekty zagrożone zalaniem przy zniszczeniu budowli hydrotechnicznych.....	18
2.5. Zagrożenia związane z występowaniem na danym terenie obszarów leśnych.....	18
2.6. Inne zagrożenia specyficzne dla danego obszaru (np.: tereny podatne na osunięcia, tereny górnicze, obszary górskie lub nadmorskie, miejsca zgromadzeń ludzkich itp.).....	20
2.7. Podsumowanie i wnioski z analizy zagrożeń.....	20
3. Działalność operacyjna.....	22
3.1. Statystyka interwencji.....	22
3.2. Analiza zabezpieczenia operacyjnego powiatu.....	23
3.2.1. Zestawienie interwencji za rok poddany analizie w rozbiciu na rodzaj zdarzenia w porównaniu do analogicznego okresu roku poprzedniego.....	23
3.2.2. Zestawienie ilości zdarzeń w rozbiciu na godzinę zauważenia zdarzenia.....	24
3.2.3. Zestawienie interwencji w rozbiciu na miesiące 2022 r.....	24
3.2.4. Inne dane operacyjne pozwalające opisać gotowość operacyjną z podziałem na rodzaj zagrożenia oraz całodobową, roczną lub sezonową dyspozycyjność.....	25
3.2.5. Realizacja poszczególnych dziedzin ratownictwa w zakresie specjalistycznym na terenie powiatu nyskiego.....	25
3.2.6. Rozmieszczenie jednostek ochrony przeciwpożarowej na terenie powiatu nyskiego.....	28
3.2.7. Organizacja działań ratowniczo-gaśniczych.....	28
3.2.8. Ćwiczenia.....	28
3.3. Współdziałanie z podmiotami ratowniczymi z Republiki Czeskiej.....	29

3.4. Współpraca i nadzór nad ochotniczymi strażami pożarnymi.....	29
3.4.1. Szkolenie członków OSP.....	29
3.5. Doskonalenie zawodowe strażaków PSP.....	30
4. Zadania w sferze kontrolno – rozpoznawczej.....	31
4.1. Czynności kontrolno – rozpoznawcze.....	31
4.2. Postępowanie pokontrolne.....	33
4.3. Opis działalności.....	33
4.4. Podsumowanie działalności kontrolno - rozpoznawczej.	35
5. Stan kadrowy i struktura wykształcenia zawodowego.....	36
5.1. Struktura zatrudnienia.....	36
5.1.1. Funkcjonariusze PSP.....	36
5.1.2. Pracownicy cywilni.....	37
5.1.3. Fluktuacja kadry.....	37
6. Finanse.....	39
7. Zadania w sferze technicznej i kwatermistrzowskiej.....	40
7.1. Wyposażenie w sprzęt.....	40
7.2. Utrzymanie w pełnej sprawności środków transportowych i sprzętu silnikowego.....	40
7.3. Poprawa stanu wyposażenia i umundurowania strażaków.....	41
7.4. Prace remontowe i zakupy materiałów.....	42
7.5. Zakup sprzętu informatyki i łączności.....	42
7.6. Wydatki na opłaty eksploatacyjne.....	43
7.7. Wydatki na materiały pędne.....	43
7.8. Dotacje dla jednostek ochotniczych straży pożarnych.....	43
7.9. Przekazanie sprzętu do ochotniczych straży pożarnych.....	44
7.10. Wnioski do podmiotów współpracujących i nadrzędnych.....	44
8. Wnioski.....	46

1. Organizacja komendy, zatrudnienie, posiadany sprzęt.

Komenda Powiatowa Państwowej Straży Pożarnej w Nysie zwana dalej komendą wykorzystuje obiekty znajdujące się w Nysie ul. Szopena 5, Głuchołazach ul. Grunwaldzka 4a oraz Paczkowie ul. Jagiellońska 2a. W lokalizacjach tych funkcjonują jednostki ratowniczo-gaśnicze, które stanowią podstawę zapewnienia bezpieczeństwa mieszkańcom powiatu poprzez prowadzenie działań ratowniczo – gaśniczych.

Struktura zatrudnienia komendy na 31 grudnia 2022 roku to 161 etatów, w tym 158 funkcjonariuszy i 3 etaty cywilne. Stan etatowy samej komendy (bez jednostek ratowniczo - gaśniczych) to 21 etatów zajmowanych przez funkcjonariuszy i 3 etaty zajmowane przez pracowników cywilnych. Ta część komendy realizuje następujące zadania ustawowe:

- operacyjno – szkoleniowe,
- kontrolno – rozpoznawcze,
- kwatermistrzowsko – techniczne,
- kadrowe i organizacyjne,
- finansowe,
- bezpieczeństwa i higieny pracy.

Działania ratowniczo – gaśnicze realizują trzy jednostki ratowniczo – gaśnicze (JRG) oraz stanowisko kierowania komendanta powiatowego (SK KP PSP).

1.1. Jednostka Ratowniczo – Gaśnicza PSP w Nysie.

Stan etatowy jednostki to 59 funkcjonariuszy systemu trzymianowego 24/48 podległych dowódcy JRG i jego zastępcy, którzy pełnią służbę w systemie codziennym. Stan zatrudnienia na 31.12.2022 r. wynosił 55 osób w systemie zmianowym i 2 osoby dowództwo. Służbę na podziale bojowym w JRG w Nysie pełni w sposób ciągły 11 strażaków.

Podstawowe wyposażenie jednostki stanowią:

- dwa ciężkie samochody gaśnicze GCBA 5/32, GCBA 4/37,
- średni samochód ratowniczo - gaśniczy GBA-Rt 2,5/25 ,
- samochód drabina SCD-40,
- średni samochód ratownictwa technicznego SRt,
- średni samochód ratownictwa wodnego SRW
- samochód rozpoznawczo - ratowniczy SLRR,
- lekki samochód kwatermistrzowski SLKw,
- ciężki samochód Kwatermistrzowski SCKw,
- mikrobus.

Na bazie JRG w Nysie funkcjonuje dwie grupy specjalistyczne. Specjalistyczna Grupa Ratownictwa Wodno – Nurkowego „Nysa” (SGRWN). Grupa liczy 15 osób i jest włączona do centralnego odvodu operacyjnego kraju. Grupa utrzymuje tzw. gotowość A. Ten poziom gotowości wiąże się z koniecznością ciągłego pełnienia służby przez dwóch nurków na każdej z trzech zmian służbowych. Biorąc pod uwagę specyfikę zagrożeń w powiecie nyskim (rzeki, duże zbiorniki wodne) jest ona istotnym elementem zabezpieczenia operacyjnego. Obszarem chronionym SGRWN „Nysa” są powiaty: nyski,

ząbkowicki i kłodzki. W ramach centralnego odvodu operacyjnego grupa może być dysponowana na teren całego kraju.

Druga grupa to Specjalistyczna Grupa Sonarowa „Nysa” (SGS), która została utworzona w 2022 roku w ramach nowych zasad organizacji ratownictwa wodnego w ksrg. W skład grupy wchodzi 10 osób posiadających przeszkolenie z zakresu obsługi sonarów do celów poszukiwawczych. Do głównych zadań realizowanych przez grupę należy prowadzenie działań poszukiwawczych pod wodą z użyciem metod technicznych, wspomaganie działań grup ratownictwa wodno nurkowego oraz wspomaganie innych służb. Obszarem chronionym SGS „Nysa” są powiaty: nyski, brzeski, głubczycki, krapkowicki, namysłowski, opolski i prudnicki. W ramach centralnego odvodu operacyjnego grupa może być dysponowana na teren całego kraju.

1.2. Jednostka Ratowniczo – Gaśnicza PSP w Głuchołazach.

Stan etatowy jednostki to 37 funkcjonariuszy systemu trzymianowego 24/48 podległych dowódcy JRG i jego zastępcy, którzy pełnią służbę w systemie codziennym. Stan zatrudnienia na 31.12.2022 r. wynosił 37 osób w systemie zmianowym i 1 osoba z dowództwa. Służbę na podziale bojowym w JRG w Głuchołazach pełni w sposób ciągły 7 strażaków.

Podstawowe wyposażenie jednostki stanowią:

- ciężki samochód gaśniczy GCBA 5/24,
- średni samochód gaśniczy GBA 2,5/25,
- podnośnik hydrauliczny SH-21,
- samochód ratownictwa wysokościowego SLRWys,
- Lekki samochód rozpoznawczo ratowniczy SLRR
- quad Arctic wraz z przyczepką ratowniczą (do transportu osoby poszkodowanej),
- mikrobus,
- samochód operacyjny SLOp.

Na bazie JRG w Głuchołazach funkcjonuje Specjalistyczna Grupa Ratownictwa Wysokościowego „Głuchołazy” (SGRW). W jej skład wchodzi 18 ratowników. Grupa utrzymuje tzw. gotowość A. Ten poziom gotowości wiąże się z koniecznością ciągłego pełnienia służby przez trzech ratowników wysokościowych na każdej z trzech zmian służbowych. Obszarem chronionym SGRW „Głuchołazy” są powiaty: nyski, głubczycki i prudnicki. W ramach centralnego odvodu operacyjnego grupa może być dysponowana na teren całego kraju.

1.3. Jednostka Ratowniczo – Gaśnicza PSP w Paczkowie.

Stan etatowy jednostki to 37 funkcjonariuszy systemu trzymianowego 24/48 podległych dowódcy JRG i jego zastępcy, którzy pełnią służbę w systemie codziennym. Stan zatrudnienia na 31.12.2022 r. wynosił 37 osób w systemie zmianowym i 2 osoby dowództwo. Służbę na podziale bojowym w JRG w Paczkowie pełni w sposób ciągły 7 strażaków.

Podstawowe wyposażenie jednostki stanowią:

- ciężki samochód gaśniczy GCBA 5,1/37,
- średni samochód gaśniczy GBA 2,5/25,
- podnośnik hydrauliczny SHD 21,
- mikrobus,
- samochód cysterna SCCs (18m³ wody),
- samochód rozpoznawczo - ratowniczy SLRR,
- samochód wężowy SW 3000,

- samochód operacyjny SLOp.

1.4. Stanowisko Kierowania Komendanta Powiatowego PSP w Nysie.

Stanowisko Kierowania Komendanta Powiatowego PSP w Nysie (SK KP) zlokalizowane jest w siedzibie komendy, gdzie w systemie trzymianowym 24/48 etatowo pełni służbę 9 strażaków. Stan zatrudnienia na 31.12.2022 r. wynosił 9 osób. Służbę na SK KP pełni w sposób ciągły 2 strażaków. Obsługują oni całodobowo zgłoszenia alarmowe (teleinformatyczne, radiowe, alarmy monitoringu), dysponując na miejsce zdarzeń odpowiednie siły i środki Państwowej Straży Pożarnej oraz jednostki ochotniczych straży pożarnych. Funkcjonariusze pełniący służbę na stanowisku odpowiedzialni są również za przekazywanie informacji do odpowiednich służb i współpracy z poszczególnymi podmiotami w zakresie prowadzonych działań ratowniczych (Policja, Państwowe Ratownictwo Medyczne, inspekcje, straże, jednostki samorządowe).

Z punktu widzenia prowadzenia działań, łączności, przekazywania informacji, stanowisko kierowania jest najistotniejszym elementem w systemie ratowniczo-gaśniczym powiatu. Szczególnie ważna jest bezawaryjność urządzeń łączności i systemów teleinformatycznych oraz ich ciągłe, niezakłócone funkcjonowanie, nawet w sytuacjach kryzysowych. Do sytuacji takich zaliczyć można przede wszystkim zaniki napięcia, które zdarzają się, pomimo zapewnienia zasilania energetycznego komendy z dwóch niezależnych linii. Stanowisko kierowania wraz z częścią obiektów komendy posiada awaryjne zasilanie realizowane przez automatycznie załączany agregat prądotwórczy.

2. Analiza zagrożeń powiatu nyskiego.

2.1. Zagrożenia związane z rodzajem zabudowy (konstrukcja, wysokość, kategoria zagrożenia ludzi).

2.1.1. Liczba mieszkańców gmin.

Szczegółowe dane dotyczące ilości mieszkańców gmin (dane GUS 31.12.2021 r.) oraz obszaru, jakie zajmują przedstawia poniższa tabela:

Lp.	Gmina	Powierzchnia [km ²]	Zaludnienie	Gęstość zaludnienia [osób/km ²]
1.	Nysa	218	54758	251
2.	Głuchołazy	168	22775	135
3.	Paczków	80	11680	146
4.	Otmuchów	187	12962	69
5.	Korfantów	180	8516	47
6.	Łambinowice	124	7294	59
7.	Kamiennik	89	3236	36
8.	Skoroszyce	104	5965	57
9.	Pakosławice	74	3381	46
OGÓŁEM:		1224	130594	107

W związku z powyższym gmina Nysa, jako jedyna w powiecie, została zaklasyfikowana do stopnia zagrożenia Z_{IV} , a pozostałe gminy z terenu powiatu przyporządkowane zostały do stopnia zagrożenia Z_{II} , i Z_{III} .

2.1.2. Rodzaj zabudowy.

Łącznie na terenie powiatu znajduje się 168 miejscowości (z 17 przysiółkami) w tym 5 miast (Nysa, Głuchołazy, Paczków, Otmuchów i Korfantów). Na terenach wiejskich przeważają dwa typy tradycyjnych układów zabudowy: zagroda jedno lub dwubudynkowa z budynkami ustawionymi szczytowo - jeden za drugim, zagroda trójbudynkowa, półotwarta, z dodatkowym budynkiem gospodarczym (najczęściej stodołą) usytuowanym prostopadle, oddzielającym podwórze gospodarcze od pól. Na terenach miejskich w obrębie staromiejskim przeważa zabudowa zwarta (połączone ze sobą ścianami szczytowymi budynków). W związku z powyższym wszystkie gminy zostały zaklasyfikowane do stopnia zagrożenia Z_{III} .

2.1.3. Palność konstrukcji budynków.

Na terenie powiatu nyskiego występują głównie zabudowania o konstrukcji tradycyjnej murowanej w przeważającej mierze są zabudową starą, w której udział ma palna konstrukcja stropów, schodów, czy poddaszy. Jednocześnie lokalnie stwierdzić można występowanie pojedynczych obiektów o konstrukcji palnej. Konstrukcja tych budynków wykonana jest częściowo z drewna, a pokrycie dachu wykonane jest z materiałów niepalnych. Na terenie powiatu nie występują skupiska budynków o konstrukcji palnej. Zagrożenia techniczno - budowlane mogą wystąpić w następstwie ekstremalnych warunków atmosferycznych (nadmierne opady, silne wiatry itp.) powodując np.: podtopienia, uszkodzenia konstrukcji dachowych przez wiatr. W związku z powyższym wszystkie gminy zostały zaklasyfikowane do stopnia zagrożenia Z_{II} .

2.1.4. Wysokość budynków.

Spośród wszystkich gmin z terenu powiatu nyskiego zróżnicowaną zabudową pod względem wysokości budynków charakteryzuje się gmina Nysa. Występują budynki wysokie głównie mieszkalne wielorodzinne, w mniejszym stopniu zamieszkania zbiorowego i użyteczności publicznej. Na terenie miasta Nysy zlokalizowanych jest 33 obiekty wysokie:

- Biurowy (po byłym ZUP) obecnie adaptowany na mieszkalny przy ul. Piłsudskiego,
- Wieża ciśnień (33m) zabytkowa na tą chwilę nieużytkowany,
- Wieża Wrocławska (33m) zabytkowa na tą chwilę nieużytkowany,
- Wieża Ziębicka (42m) zabytkowa na tą chwilę nieużytkowany,
- Dzwonnica przy Bazylice Mniejszej (43 m), zabytkowa znajduje się w niej skarbiec, dostępny dla zwiedzających,
- hotel LIDER z pomieszczeniami biurowymi,
- 25 budynków mieszkalnych wielorodzinnych; (budynki znajdują się przy ulicach: Prusa, Sudecka, Korczaka, Piłsudskiego, Ujejskiego, oraz osiedle Podzamcze.
- Bazylika Mniejsza zabytkowa, sakralny użytkowany,
- Ratusz nowy z pomieszczeniami biurowymi.

Pozostałe zabudowania to obiekty średniowysokie oraz niskie. Na terenie pozostałych gmin powiatu nyskiego występuje głównie zabudowa niska lub zabudowa niska z pojedynczymi przypadkami budynków średniowysokich.

2.1.5. Kategoria zagrożenia ludzi.

W powiecie nyskim zdecydowaną większość stanowią budynki mieszkalne ZL IV. Miasto Nysa charakteryzuje się najbardziej zróżnicowaną zabudową pod względem kategorii zagrożenia ludzi. Występują tu budynki mieszkalne zarówno jednorodzinne jak i osiedla budynków wielorodzinnych w tym wysokich. W miastach Nysa, Głuchołazy, Paczków, Otmuchów znajduje się również wiele budynków ZL I, ZL III, ZL V oraz ZL II. Znacząca ilość budynków ZL V zlokalizowana jest także w miejscowościach Pokrzywna i Jarnołówki. W związku z powyższym gmina Nysa, jako jedyna w powiecie, została zaklasyfikowana do stopnia zagrożenia Z_{IV} , biorąc za kryterium kategorię zagrożenia ludzi. Pozostałe gminy z terenu powiatu przyporządkowane zostały do stopnia zagrożenia Z_{II} i Z_{III} .

2.2. Zagrożenia związane z funkcjonowaniem zakładów przemysłowych, w tym zakładów mogących powodować powstanie poważnej awarii przemysłowej.

2.2.1. Dragongaz

W północnej części powiatu nyskiego w miejscowości Chróścina (gmina Skoroszyce) zlokalizowany jest zakład dużego ryzyka – Baza Gazów Skroplonych

„Dragongaz”, gdzie prowadzona jest działalność w zakresie magazynowania i dystrybucji gazu płynnego. Maksymalna ilość gazu płynnego składowanego na terenie zakładu wynosi 840,26 ton.

2.2.2. Umicore

W Radzikowicach pod Nysą firma Umicore prowadzi produkcję komponentów do akumulatorów elektrycznych. Produkty zakładu są proszkami, stanowiącymi związki litu (Li) i innych metali: niklu (Ni), kobaltu (Co) czy manganu (Mn). Związki te występują w postaci tlenków o różnych składach. Surowcem do produkcji jest zasadniczo uwodniony wodorotlenek litu ($\text{LiOH}\cdot\text{H}_2\text{O}$) oraz mieszaniny tlenków i wodorotlenków metali (Ni, Co, Mn). Uproszczony proces wytwarzania materiałów akumulatorowych można opisać jako mieszanie surowców (Li, Ni, Co, Mn) w odpowiednich proporcjach, a następnie ich obróbkę cieplną w piecu. O zaliczeniu zakładu w Radzikowicach do grupy zakładów o dużym ryzyku wystąpienia poważnej awarii przemysłowej decydują następujące substancje:

- CELLCORE NMC będący siecią krystaliczną tlenków kobaltu, litu, manganu i niklu,
- NMC HYDROXIDE będący siecią krystaliczną wodorotlenków kobaltu, manganu i niklu.

2.2.3. Air Products

Także w miejscowości Radzikowice w sąsiedztwie zakładu Umicore powstał zakład zwiększonego ryzyka powstania poważnej awarii przemysłowej - Air Products Tlenownia, Radzikowice 1C – do zaopatrywania w tlen zakładu Umicore. Zakład zgodnie z zatwierdzonym Program Zapobiegania Awariom nie stwarza poważniejszego zagrożenia pożarowego.

2.2.4. Bioagra Goświnowice

W zachodniej części powiatu nyskiego w okolicy miejscowości Goświnowice (gmina Nysa) zlokalizowany jest zakład zwiększonego ryzyka – Zakład Produkcji Etanolu „GOŚWINOWICE”, gdzie prowadzona jest działalność w zakresie produkcji i magazynowania etanolu 99,9%. Maksymalna ilość etanolu 99,9% składowanego na terenie zakładu wynosi 13,4 tys m³.

2.3. Zagrożenia związane z infrastrukturą komunikacyjną i transportową (szlaki kolejowe, drogi, lotniska, szlaki wodne, transport drogowy i kolejowy materiałów niebezpiecznych, transport rurociągami i gazociągami).

2.3.1. Szlaki kolejowe.

Na terenie powiatu nyskiego występują 5 linii kolejowych:

- Nr 137 Kłodzko – Paczków – Nysa – Nowy Świątów – Prudnik
- Nr 287 Nysa – Opole
- Nr 288 Nysa – Brzeg
- Nr 297 Nowy Świątów – Głuchołazy

- Nr 333 Głucholązy – granica państwa.

Tabela: Transport kolejowy materiałów niebezpiecznych.

Lp.	Numer linii kolejowej	Rodzaj materiału niebezpiecznego	Uwagi
1	137	Amoniak bezwodny UN-1005 [268]	663 wagonów
		Benzen UN-1114 [33]	326 wagonów
		Butadieny stabilizowane lub butadieny i węglowodory mieszanina stabilizowana UN-1010 [239]	84 wagony
		Chlor UN-1017 [265]	12 wagonów
		Destylaty ropy naftowej lub produkty ropy naftowej I.N.O. UN-1268 [33]	18 wagonów
		Etanol UN-1170 [33]	1810 wagonów
		Kwas siarkowy dymiący UN-1871 [X886]	127 wagonów
		Propylen (propen) UN-1265 [33]	18 wagonów
		Propylen (propen) UN-1077 [23]	21 wagonów

2.3.2. Szlaki drogowe.

Głównymi szlakami komunikacyjnymi powiatu są - droga krajowa Nr 46 biegnąca od strony Opola w kierunku Kłodzka, Nr 41 biegnąca od Nysy w kierunku Prudnika, Nr 40 biegnąca od strony Prudnika przez Głucholązy w kierunku przejścia granicznego Głucholązy-Mikulovice, drogi wojewódzkie Nr 411 biegnąca od Nysy przez Głucholązy w kierunku przejścia granicznego Konradów-Złote Hory, Nr 401 biegnąca od strony Grodkowa łącząca się z drogą krajową Nr 46 na wysokości miejscowości Pakosławice. W roku 2017 oddano do użytku obwodnicę miasta Nysy w ciągu DK 41 licząc od węzła Hanuszów w stronę Prudnika oraz DK 46 od węzła Hanuszów w stronę Otmuchowa. Ponadto występują drogi o mniejszym znaczeniu wykorzystywane do transportu i komunikacji pomiędzy miejscowościami powiatu nyskiego – wojewódzka Nr 382, 405, 406, 407, drogi powiatowe i gminne. Na terenie powiatu nie stwierdza się odcinków dróg lub punktów skrzyżowań drogowych w których występuje zwiększona liczba zdarzeń drogowych.

Tabela: Transport drogowy materiałów niebezpiecznych.

Lp.	Numer trasy drogowej	Rodzaj materiału niebezpiecznego	Uwagi
1.	nr 401 Chróstcina-Grodków do granicy powiatu	Gaz skroplony propan, butan oraz mieszanka propanowo-butanowa 23500 ton	Gaz skroplony przewożony jest również powstałą obwodnicą Nysy w ciągu DK 41 i DK 46.
2.	nr 401, 46 Chróstcina-Nysa-Kłodzko do granicy powiatu		
3.	nr 401, 46, 41 Chróstcina-Nysa-Prudnik do granicy powiatu		
4.	nr 401, 46, 41 Chróstcina-Nysa-Prudnik do granicy powiatu		
5.	nr 46 oraz 401 do granicy powiatu nyskiego; Głębinów (Goświnowice)-Nysa-Ostrów Wielkopolski	Etanol 99,9%	56961 m ³
6.	nr 46 oraz 401 do granicy powiatu nyskiego; Głębinów (Goświnowice)-Nysa-Izabelin		
7.	nr 46 oraz 401 do granicy powiatu nyskiego; Głębinów (Goświnowice)-Nysa-Leszno		
8.	(droga nr 46 oraz 401 do granicy powiatu nyskiego; Głębinów (Goświnowice)-Nysa-Wrocław		

9.	nr 46 do granicy powiatu nyskiego; Głębinów (Goświnowice)-Nysa-Płock		
10.	nr 46 oraz 401 do granicy powiatu nyskiego; Głębinów (Goświnowice)-Nysa-Nowa Wieś Wielka		
11.	nr 46 oraz 401 do granicy powiatu nyskiego; Głębinów (Goświnowice)-Nysa-Kostrzyn Wielkopolski		
12.	nr 46 oraz 401 do granicy powiatu nyskiego; Głębinów (Goświnowice)-Nysa-Gniezno		
13.	nr 46 do granicy powiatu nyskiego; Głębinów (Goświnowice)-Nysa-Warszawa		
14.	nr 46 do granicy powiatu nyskiego; Głębinów (Goświnowice)-Nysa-Łódź		
15.	nr 46 oraz 401 do granicy powiatu nyskiego; Głębinów (Goświnowice)-Nysa-Niemcy		
16.	nr 46 do granicy powiatu nyskiego; Głębinów (Goświnowice)-Nysa-Czechy		

Tabela: Natężenie ruchu na drogach.

Lp.	Nazwa/ numer drogi	Natężenie	Odcinek [do km drogi do km drogi]	Węzeł komunikacyjny	Lokalizacja węzła komunikacyjnego [km drogi]	Uwagi
1.	40	3630	0,00-2,82	Gr. Państwa - Głuchołazy	2,82	Dane 2015 punkty pomiarowe nr: 41214
		9322	2,82-3,24	Głuchołazy / Przejście	0,42	41215
		2904	3,24-13,38	Głuchołazy - Prudnik	10,14	41216
2.	41	16884	0,00-2,05	Nysa / Przejście	2,05	41208
		6456	2,05-14,02	Nysa - Piorunkowice	11,96	41209
3.	46	17248	47,94-53,73	Nysa / Przejście	5,79	41222
		15554	53,73-62,15	Nysa - Pakosławice	8,41	41201
		7338	62,15-79,11	Pakosławice - Niemodlin	16,96	41202
4.	282	3363	71,73-74,65	Gr. Woj. – Paczków	2,98	16202
		831	74,65-77,7	Paczków – Gr. Państwa	3,06	16203
5.	395	1309	58,8-73,5	Paczków – Gr. Woj.	14,7	02264
6.	401	6100	26,86-41,19	Grodków - Pakosławice	14,37	16209
7.	406	1481	0,0-20,37	Nysa - Włostowa	20,37	16212
8.	407	2021	1,03-20,69	Nysa - Korfantów	19,66	16213
		3557	20,69-33,7	Korfantów - Łącznik	13,01	16214
9.	411	6797	0,00-2,49	DK41 - Nysa	2,49	16240
		13953	2,49-16,44	Nysa - Głuchołazy	13,95	16215
		8300	16,44-17,58	Głuchołazy – DK40	1,14	16241

Zagrożenia transportowo-komunikacyjne dotyczą w większości transportu drogowego, a także transportu towarowego kolejną obejmującego przewóz materiałów niebezpiecznych dotyczący zakładu zwiększonego ryzyka występującego na terenie gminy Nysa (Zakład Produkcji Etanolu „GOŚWINOWICE” w miejscowości Głębinów). Z informacji pozyskanych z komórek zarządzania kryzysowego gmin powiatu nyskiego wynika również fakt istnienia transportu lokalnego materiałów niebezpiecznych. Jest on prowadzony w sposób doraźny, nieregularny w zależności od potrzeb wynikających z procesu produkcji w zakładach pracy. Nie ma on charakteru cyklicznego.

Zagrożenia chemiczno-ekologiczne dotyczą głównie wymienionego powyżej zakładu zwiększonego ryzyka, a także w mniejszej skali dotyczącej transportu niewielkiej ilości materiałów niebezpiecznych dla potrzeb rolnictwa i przetwórstwa rolno-spożywczego, gospodarki paliwami płynnymi (przewóz cysternami etyliny, oleju napędowego i opałowego oraz gazu propan-butan do stacji LPG) i gazów technicznych.

2.3.3. Transport rurociągami i gazociągami.

Gazociąg o średnicy 200 mm biegnący od gminy Grodków wzdłuż drogi wojewódzkiej nr 401 przecina węzeł komunikacyjny (wlot drogi wojewódzkiej 401 do drogi krajowej nr 46) przebiega przez rzekę Nysę Kłodzką, biegnie następnie przez gminę Nysa wzdłuż drogi krajowej nr 46 do gminy Prudnik. Z tym odcinkiem między Nysą

i Hanuszowem łączy się nitka gazociągu wysokiego ciśnienia o średnicy 150 mm, która przebiega następnie przez gminę Otmuchów do Paczkowa. W swoim przebiegu przecina drogę krajową nr 46, Nysę Kłodzką. Z tego odcinka w gaz zasilany jest m.in. Zakład Produkcji Etanolu „GOŚWINOWICE” w Głębinowie, którego zapotrzebowanie na to paliwo jest porównywalne z miastem Nysa. Kolejna nitka gazociągu wysokiego ciśnienia biegnie z gminy Prudnik przez gminę Głuchołazy w kierunku granicy z Republiką Czeską.

Długość gazociągów na terenie pow. nyskiego wynosi 61479 m w tym:

- a) Gmina Nysa: 11 744 m,
- b) Gmina Głuchołazy: 15 861 m,
- c) Gmina Korfantów: 22 065 m,
- d) Gmina Pakosławice: 2 665 m,
- e) Gmina Skoroszyce: 9 144 m.

Tabela: Gazociągi i ich parametry.

Gazociągi						
Lp.	Lokalizacja (Punkt początkowy i końcowy na granicy powiatu)	Rodzaj transportowanego gazu	Gazociąg niskociśnieniowy/ średnociśnieniowy/ wysokociśnieniowy/	Średnica gazociągu	Ciśnienie gazociągu	Wydajność gazociągu
1.	gazociąg Lewin Brzeski - Nysa	ziemny	wysokociśnieniowy	DN 250	4,0 MPa	20 000 m ³ /h
2.	odgałęzienie od gazociągu Lewin Brzeski – Nysa do SG Skoroszyce	ziemny	wysokociśnieniowy	DN 80	4,0 MPa	Nie określa się
3.	odgałęzienie od gazociągu Lewin Brzeski – Nysa do SG Grodków	ziemny	wysokociśnieniowy	DN 80	4,0 MPa	Nie określa się
4.	gazociąg Nysa - Prudnik	ziemny	wysokociśnieniowy	DN 200	4,0/6,3 MPa	5000 m ³ /h
5.	odgałęzienie od gazociągu Nysa - Prudnik do SG Korfantów	ziemny	wysokociśnieniowy	DN 100	PN 4,0 MPa	Nie określa się
6.	odgałęzienie od gazociągu Nysa - Prudnik do SG Wyszaków Śląski	ziemny	wysokociśnieniowy	DN 100	PN 4,0 MPa	Nie określa się
7.	odgałęzienie od gazociągu Nysa - Prudnik do SG Nysa Piłsudskiego	ziemny	wysokociśnieniowy	DN 100	PN 4,0 MPa	Nie określa się
8.	odgałęzienie od gazociągu Nysa - Prudnik do zakładu TRULLER	ziemny	wysokociśnieniowy	DN 80	PN 4,0 MPa	Nie określa się
9.	odgałęzienie od gazociągu Nysa - Prudnik do SG Nysa Grodkowska	ziemny	wysokociśnieniowy	DN 150	PN 4,0 MPa	Nie określa się
10.	gazociąg Obrowiec - Racibórz	ziemny	wysokociśnieniowy	DN 100	6,3 MPa	5000 m ³ /h

Obiekty technologiczne rurociągów i gazociągów (stacje gazowe):

1. Głuchołazy – Bodzanów, ul. Dworcowa, (50°19'48.52"N, 17°23'40.41"E),
2. Głuchołazy – Charbielin (Nowy Las), (50°20'20.74"N, 17°25'51.76"E),
3. Głuchołazy, ul. Powstańców, (50°18'14.35"N, 17°23'40.94"E),

4. Gryżów, (50°24'39.46"N, 17°29'34.52"E),
5. Korfantów, ul. Działkowa (50°48'06.00"N, 17°60'19.40"E),
6. Nysa Hanuszów SP, (50°30'39.51"N, 17°21'14.11"E), Q = 18000 Nm³/h,
7. Nysa Grodkowska, (50°30'08.48"N, 17°20'48.51"E), Q = 5000 Nm³/h,
8. Nysa Piłsudskiego, (50°27'24.76"N, 17°21'54.92"E), Q = 3000 Nm³/h,
9. Skoroszyce, ul. Wolności (50°35'42.41"N, 17°23'18.51"E),
10. Wyszaków Śląski, (50°27'24.76"N, 17°21'54.92"E), Q = 600 Nm³/h.

Na terenie powiatu zlokalizowanych jest 28 stacji paliw prowadzących detaliczną sprzedaż benzyny, oleju napędowego i gazu płynnego (mieszanki propanu-butanu).

W roku 2021 powstała stacja regazyfikacji LNG o przepustowości 1400Nm³, Radzikowice dz. nr 464/37, instalacja powstała dla Umicore w Radzikowicach.

2.4. Zagrożenia związane z występowaniem na danym obszarze cieków i zbiorników wodnych lub budowli hydrotechnicznych (zagrożenie powodziowe oraz utonięcia).

Tabela: Cieki wodne i budowle hydrotechniczne.

Lp.	Rzeka / zbiornik wodny	Maksymalny przepływ/maksymalna pojemność	Występujące budowle hydrotechniczne	Zagrożone miejscowości	Poldery
					Lokalizacja
1.	Rzeka Nysa Kłodzka	190 m ³ /s	Jaz km 48,9	Stary Paczków Otmuchów Nysa Konradowa Drogoszków Bielice	-
			Jaz km 61,2		
			Jaz ruchomy km 62,2		
			Jaz ruchomy km 63,7		
			Jaz ruchomy MEW zaporą km 65,1		
			Jaz ruchomy MEW zaporą km 77,2		
2.	Rzeka Biała Głuchołaska	72,6 m ³ /s	Stopień km 4,3	Głuchołazy Wilamowice Nyskie Nowy Świątów Polski Świątów Markowice Biała Nyska	-
			Jaz km 4,8		
			Stopień km 10,4		
			Stopień km 11,6		
			Stopień km 12		
			Stopień km 12,6		
			Jaz km 12,9		
			Stopień km 13		
			Stopień km 13,9		
			Stopień km 15,1		
			Jaz km 15,3		
			Stopień km 16,3		
			Stopień km 17,3		
			Stopień km 17,9		
			Stopień km 18,2		
			Stopień km 18,4		
			Stopień km 19,1		
			Stopień km 19,4		
Jaz km 20,1					
Jaz km 22,2					
Jaz km 23,3					
3.	Zbiornik Topola	26,5 mln m ³	Elektrownia Wodna Topola rz. Nysa km 93,8	-	-
4.	Zbiornik Kozielno	16,4 mln m ³	Elektrownia Wodna Kozielno rz. Nysa km 90,5	Paczków	-
5.	Zbiornik Otmuchów	130,45 mln m ³	Elektrownia Wodna Otmuchów rz. Nysa km 77,1	Otmuchów	-
6.	Zbiornik Nysa	124,7 mln m ³	Zapora j. nyskiego rz. Nysa km 65,2	Nysa	-

Tabela: Długość i stan wałów przeciwpowodziowych.

Lp.	Rzeka – lewobrzeżna/ prawobrzeżna	Lokalizacja (odcinek pomiędzy miejscowościami)	Kilometraż	Stan techniczny (zły/dobry)
1.	Nysa Kłodzka prawobrzeżna	Otmuchów	76-74,5	Dobry
		Nysa	65-64	Dobry
		Nysa	63,4-61,5	Dobry
		Piątkowice	49,5-49	Dobry
		Lasocice - Więcmierzyce	47,5-36,5	Dobry
2.	Nysa Kłodzka lewobrzeżna	Paczków – Stary Paczków	89-86-5	Dobry
		Otmuchów	76-74,5	Dobry
		Nysa	65-63	Dobry
		Piątkowice - Drogoszów	51,5-49	Dobry
		Biała Nyska - Przełek	0-6,5	Dobry
3.	Biała Głucholańska prawobrzeżna	Nowy Świętów	11,5-13,5	Dobry
		Bodzanów (Rudawa) - Głucholazy	14-18,5	Dobry
		Biała Nyska - Morów	2,5-3,5	Dobry

2.4.1. Podstawowe parametry budowli hydrotechnicznych.

Jeziro Nyskie – rok budowy 1971, maksymalna pojemność 122,05 mln. m³, powierzchnia 20,77 km², odpływ dozwolony 400 m³/s, maksymalny odpływ 1920 m³/s, wysokość piętrzenia 9,2m. Obiekt I klasy budowli hydrotechnicznych znajduje się na rzece Nysie Kłodzkiej w km 65+171 jako ostatni obiekt kaskady nyskiej. Zlokalizowany jest w obrębie miejscowości: Nysa, Siestrzechowice, Wierzbno, Zwierzyniec, Otmuchów, Wójcice, Głębinów i Skorochów, na terenie gminy Nysa w województwie opolskim. Zapora zamyka zlewnię o powierzchni 3253 km². Długość zbiornika wynosi 8 km, a szerokość zalewu od 2,7 do 3,8 km. Podstawowe objekty tworzące ten zbiornik to: zapora ziemna czołowa, budowla upustowa, którą tworzy 4 przęsłowy jaz betonowy segmentowy, przelew boczny, 2 przepompownie, elektrownia wodna oraz przepławka.



Elektrownia wodna Nysa

Rok oddania do eksploatacji	1972, modernizacja 2012-2015
Km / Rzeka	65+171 / Nysa Kłodzka
Miejscowość	Nysa
Województwo / powiat	opolskie / nyski
Pojemność zbiornika przy NPP	66,27 mln m ³
Pojemność zbiornika przy Max PP	122,05 mln m ³
Powierzchnia zbiornika przy Max PP	2075 ha
Odptyw dozwolony	400 m ³ /s
Wysokość piętrzenia	9,20 m
Średnia głębokość	5,00 m
Moc instalowana elektrowni	3,08 MW
Przeznaczenie zbiornika	ochrona przeciwpowodziowa; gromadzenie wody dla alimentacji Odry na potrzeby żeglugi; wykorzystanie energetyczne; zaspokojenie potrzeb dla gospodarki komunalnej; pobór kruszywa; rybactwo i rekreacja

Elektrownia wodna Otmuchów

Rok oddania do eksploatacji	1933
Km / Rzeka	77+194 / Nysa Kłodzka
Miejscowość	Otmuchów
Województwo / powiat	opolskie / nyski
Pojemność zbiornika przy NPP	58,98 mln m ³
Pojemność zbiornika przy Max PP	129,46 mln m ³
Powierzchnia zbiornika przy Max PP	2019 ha
Odptyw dozwolony	250 m ³ /s
Wysokość piętrzenia	11,3 m
Średnia głębokość	4,00 m
Moc instalowana elektrowni	6,00 MW
Przeznaczenie zbiornika	ochrona przeciwpowodziowa; gromadzenie wody dla alimentacji Odry na potrzeby żeglugi; wykorzystanie energetyczne; rybactwo i rekreacja

Jeziro Otmuchowskie – rok budowy 1933, maksymalna pojemność 130,45 mln. m³, powierzchnia 20,58 km², maksymalny odptyw 1363 m³/s. Obiekt I klasy budowli hydrotechnicznych) znajduje się na rzece Nysie Kłodzkiej w km 77+194 powyżej zbiornika Nysa. Zlokalizowany jest w obrębie miejscowości Otmuchów, Frydrychów, Ścibórz, Stary Paczków, Pomianów, Lubiaków, Ligota Wielka i Sarnowice, na terenie gminy Otmuchów w województwie opolskim. Zapora zamyka zlewnię o powierzchni 2352 km². Długość zbiornika wynosi ok. 7 km, szerokość waha się od 2 do 3,8 km. Podstawowe obiekty tworzące ten zbiornik to: zapora ziemna czołowa, urządzenia zrzutowe tj. 6 upustów dennych, 2 upusty energetyczne, przelew powierzchniowy w Ściborzu, elektrownia wodna.



Zbiornik wodny „KOZIELNO” – rok budowy 2002, maksymalna pojemność 16,4 mln. m³, powierzchnia 3,46 km², maksymalny odpływ 1794 m³/s.

Zbiornik wodny „TOPOLA” – rok budowy 2002, maksymalna pojemność 26,5 mln. m³, powierzchnia 3,45 km², maksymalny odpływ 1290 m³/s.



Elektrownia wodna Kozielno

Rok oddania do eksploatacji	2003
Km / Rzeka	90+527 / Nysa Kłodzka
Miejscowość	Kozielno
Województwo / powiat	opolskie / nyski
Pojemność zbiornika przy NPP	12,92 mln m ³
Pojemność zbiornika przy Max PP	16,30 mln m ³
Powierzchnia zbiornika przy Max PP	347 ha
Odpływ dozwolony	300 m ³ /s
Wysokość piętrzenia	6,70 m
Średnia głębokość	4,00 m
Moc instalowana elektrowni	1,90 MW
Przeznaczenie zbiornika	ochrona przeciwpowodziowa; produkcja ekologicznej energii; rekreacja; wędkarstwo

Elektrownia wodna Topola

Rok oddania do eksploatacji	2003
Km / Rzeka	93+814 / Nysa Kłodzka
Miejscowość	Topola
Województwo / powiat	dolnośląskie / ząbkowicki
Pojemność zbiornika przy NPP	16,49 mln m ³
Pojemność zbiornika przy Max PP	21,68 mln m ³
Powierzchnia zbiornika przy Max PP	429 ha
Odpływ dozwolony	300 m ³ /s
Wysokość piętrzenia	7,85 m
Średnia głębokość	5,00 m
Moc instalowana elektrowni	1,56 MW
Przeznaczenie zbiornika	ochrona przeciwpowodziowa; produkcja ekologicznej energii; rekreacja; wędkarstwo

2.4.2. Newralgiczne obiekty zagrożone zalaniem przy zniszczeniu budowli hydrotechnicznych.

- Szpital Powiatowy ZOZ w Nysie, ul. Bohaterów Warszawy 23,

- Starostwo Powiatowe w Nysie, ul. Piastowska 33,
- KP PSP w Nysie, ul. Szopena 5,
- KPP w Nysie, ul. Armii Krajowej 11,
- UM w Nysie, ul. Kolejowa 15.

2.5. Zagrożenia związane z występowaniem na danym terenie obszarów leśnych.

Na terenie powiatu nyskiego występują tereny leśne o powierzchni 21 458,63 ha w tym :

- powierzchnia lasów państwowych: 20 308,63 ha
- powierzchnia lasów niepaństwowych: 1 450,00 ha, z czego:
 - a) 1000 ha to własność osób fizycznych,
 - b) 300 ha to własność komunalna (poszczególne gminy),
 - c) 150 ha to własność innych podmiotów (parafie katolickie, rolnicze spółdzielnie produkcyjne, inne przedsiębiorstwa rolnicze).

Tabela: Kompleksy leśne.

Lp.	Właściciel/ Zarządca kompleksu leśnego (nadleśnictwo, obręb)	Kategoria zagrożenia pożarowego lasu	Powierzchnia kompleksu leśnego [ha]	Obiekty mające wpływ na powstanie i rozwój pożaru na terenie kompleksu leśnego (np. drogi, linie kolejowe, składowiska mat. palnych/wybuchowych, miejsca wypoczynku, miejsca rozpalania ognisk, torfowiska)	
				Nazwa	Parametry (np. lokalizacja wg oddziałów leśnych, długość linii kolejowej)
1.	Nadleśnictwo Prószków (Leśnictwo Rzymkowice, Jeleni Dwór, Święty Hubert)	II*	1562,71 Lasy prywatne w zarządzie nadleśnictwa 718,71	Droga publiczna Rzymkowice - Borek	L. Rzymkowice - 0,1 km
				Droga publiczna Puszczyzna - Przydroże Małe	L. Rzymkowice - 2,0 km
				Droga publiczna Puszczyzna - Kolonia Otok	L. Rzymkowice - 1,0 km
				Obszar o dużej podatności na pożar ustalony na podstawie TSL i rodzaju pokrywy gleby	L. Rzymkowice; oddz. 334, pow. 28,16 ha
				Obszar o dużej podatności na pożar ustalony na podstawie TSL i rodzaju pokrywy gleby	L. Rzymkowice; oddz. 335, pow. 35,28 ha
				Obszar o dużej podatności na pożar ustalony na podstawie TSL i rodzaju pokrywy gleby	L. Rzymkowice; oddz. 337, pow. 23,47 ha
2.	Nadleśnictwo Prudnik (Leśnictwo Pokrzywna, Biechów, Lipowa, Markowice, Buków, Kubice, Wilemowice)	II	383,13	Miejsce turystyczne – Kompleks Porzywna	L. Pokrzywna; Cały obszar Kopy Biskupiej
			26,53-odd.106 34,75-odd.105	Miejsce Postoju – Kompleks Biechów	L. Biechów; oddz. 106
			70,12	Miejsce Kultu – Kompleks Goszowice	L. Biechów; oddz. 120A, a-01
			31,75-odd.87 33,09-odd.88	Miejsce Postoju – Kompleks Biechów	L. Biechów; oddz. 87j
			32,11-odd.179	Miejsce Postoju – Kompleks Domaszkowice	L. Lipowa; oddz. 179b
			39,65-odd.185	Miejsce Postoju – Kompleks Niwnica	L. Lipowa; oddz. 185z
			48,37-odd.192	Miejsce Postoju – Kompleks Lipowa	L. Lipowa; oddz. 192a
			19,66-odd.217	Wiata turystyczna rezerwat Przełęk – Kompleks Markowice	L. Markowice; oddz. 217d
			23,97-odd.238	Wiata turystyczna przy zbiorniku p.poż.– Kompleks Markowice	L. Markowice; oddz. 238a
			43,76-odd.230	Miejsce Postoju – Kompleks Kijów	L. Buków; oddz. 230p
			29,03-odd.158	Miejsce Postoju – Kompleks Kubice	L. Kubice; oddz. 158i
			33,31-odd.63 31,79-odd.64	Miejsce Postoju – Kompleks Wilemowice	L. Wilemowice; oddz. 63i, 64m
			3.	Nadleśnictwo Tułowice (Leśnictwo Tułowice, Kuźnica Ligocka, Przechód, Grabin, Dębina, Goszczowice)	II
Droga lokalna Łambinowice -Goszowice	L. Kuźnica Ligocka oddz. 188, 190-192, 244, 245, 250, 251				
Linia kolejowa Opole-Nysa	L. Kuźnica Ligocka (prawa strona) 2150mb oddz. 193, 194, 252, 253 (lewa strona) 2000mb oddz. 196-199				

				Niewybuchy (dawny poligon w Łambinowicach)	L. Kuźnica Ligocka oddz. 193(27ha), 194 (32ha), 235(38ha), 253(21ha)
				Park Krajobrazowy przy zespole Zamkowym	L. Kuźnica Ligocka oddz. 254d-g, 255a-c, h-l(23,11ha)
				Miejsce postoju	L. Kuźnica Ligocka oddz. 203h, 204h zabezpieczone pasem p.poż.
				Miejsce postoju	L. Przechód oddz. 126a zabezpieczone pasem p.poż.
				Ścieżka przyrodniczo – historyczna w Łambinowicach	L. Kuźnica Ligocka oddz. 191, 236, 237, 241, 244, 245, 246.
				Ścieżka pieszo -rowerowa" Skrajem Dawnej Puszczy"	L. Kuźnica Ligocka oddz. 210-213, 221, 222, 224-226.
4.	Nadleśnictwo Bardo Śląskie (Leśnictwo Błotnica)	II	52	Droga powiatowa Kozielno - Błotnica	L. Błotnica oddz. 40, 41, 42

*pomimo zaliczenia lasów Nadleśnictwa Prószków do III kategorii zagrożenia pożarowego (rozp. MŚ z dnia 22 marca 2006 r. w sprawie szczegółowych zasad zabezpieczenia przeciwpożarowego lasu) zgodnie z ustaleniami NTG na najbliższy okres gospodarczy czyli na lata 2015-2024 należy zapewnić zabezpieczenie przeciwpożarowe jak dla II kategorii zagrożenia pożarowego.

Lp.	Właściciel/ Zarządca kompleksu leśnego (nadleśnictwo, obręb)	Elementy zabezpieczenia kompleksu leśnego (np. sieć hydrantowa, zbiorniki państwowe/prywatne):		
		Nazwa	Parametry	Określenie stanu [dobry/zły]
1.	Nadleśnictwo Prószków (Leśnictwo Rzymkowice, Leśnictwo Jeleni Dwór)	zbiornik naturalny w L. Rzymkowice - staw	pow. 3,11 ha	dobry
		sztuczny zbiornik ppoż. - zbiorniki podziemne/L. Rzymkowice	2 x 50 m ³	dobry
2.	Nadleśnictwo Prudnik (Leśnictwo Pokrzywna, Biechów, Lipowa, Markowice, Buków, Wilemowice)	otwarty zbiornik ppoż. – L. Pokrzywna 204k	900 m ³	dobry
		otwarty zbiornik ppoż. – L. Wilemowice	7790 m ³	dobry
		otwarty zbiornik ppoż. – L. Buków 230b	> 50 m ³	dobry
		otwarty zbiornik ppoż. – L. Biechów 103a	3105 m ³	dobry
		otwarty zbiornik ppoż. – L. Lipowa 178d	1315 m ³	dobry
		otwarty zbiornik ppoż. – L. Markowice 238b	> 50 m ³	dobry
		otwarty zbiornik ppoż. – Prywatny zbiornik w miejscowości Konradów 175	> 50 m ³	dobry
		otwarty zbiornik ppoż. – Prywatny zbiornik w miejscowości Lipowa 59	> 50 m ³	dobry
3.	Nadleśnictwo Tułowice (Leśnictwo Tułowice, Kuźnica Ligocka, Przechód, Grabin, Dębina, Goszczowice)	zbiornik naturalny – L. Kuźnica Ligocka oddz. 238c - staw	> 50 m ³	dobry
		zbiornik naturalny – L. Kuźnica Ligocka oddz. 248h - staw	> 50 m ³	dobry
		2 zbiornik podziemne zamknięte – L. Przechód oddz. 119b - staw	> 50 m ³	dobry
4.	Nadleśnictwo Bardo Śląskie (Leśnictwo Błotnica)	zbiornik naturalny – L. Błotnica oddz. 44k - staw	800 m ³	dobry
		zbiornik naturalny – L. Błotnica oddz. 55b - staw	1500 m ³	dobry

Na terenie pow. nyskiego kompleksy leśne będące w zarządzie Nadleśnictw Prudnik, Tułowice, Prószków i Bardo Śląskie zakwalifikowano do II kategorii zagrożenia pożarowego i występują fragmentarycznie w części północno-zachodniej (gmina Kamiennik) i w części południowo-wschodniej (gmina Korfantów, Nysa, Głuchołazy). Wskaźnik lesistości powiatu wynosi 13 % (dane GUS 2021 r.). Na obszarach gmin jest następujący: Korfantów (22,9%), Głuchołazy (18,3%), Łambinowice (19,1 %), Kamiennik (17,3%), Nysa (9,5 %), Otmuchów (6,3 %), Paczków (1,6 %), Pakosławice (14,1 %), Skoroszyce (4,4 %).

W zarządzie Nadleśnictwa Prudnik zweryfikowano dwa obszary, które na skutek pożaru

mogą wymagać dodatkowych działań w zakresie wykonania ewakuacji. Są to dwa budynki siedziby leśnictwa Kubice i Wilemowice. Usytuowane są one w odległości 1,5 km do zabudowań w bezpośrednim sąsiedztwie drzewostanów. Na pozostałym terenie powiatu nie występują obszary, które na skutek pożaru lasów wymagają dodatkowych działań takich jak np. ewakuacja.

2.6. Inne zagrożenia specyficzne dla danego obszaru (np.: tereny podatne na osunięcia, tereny górnicze, obszary górskie lub nadmorskie, miejsca zgromadzeń ludzkich itp.).

Na terenie powiatu występuje pasmo górskie. Są nim Góry Opawskie znajdujące się w południowej części gminy Głuchołazy na granicy z Republiką Czeską. Najwyższym szczytem jest Biskupia Kopa o wys. 878,2 m n.p.m. Konfiguracja tego zalesionego terenu stanowi tam poważne utrudnienie w gaszeniu pożarów ze względu na trudności dojazdowe.

W ostatnich latach zauważa się przyrost skali zagrożeń powodziowych, związanych z gwałtownymi i nadmiernymi opadami atmosferycznymi w okresie wiosenno-letnim oraz wzrost interwencji związanych z silnymi wiatrami na terenie całego powiatu.

2.7. Podsumowanie i wnioski z analizy zagrożeń.

Zagrożenie pożarowe w powiecie nyskim wynika w szczególności z rolniczego charakteru regionu i w większości dotyczy upraw, a także terenów. Największą podatnością charakteryzują się uprawy i młodniki drzew.

Do zdarzeń wymagających zaangażowania znacznych sił i środków należą pożary traw i nieużytków w okresie wczesno - wiosennym (marzec – kwiecień) w przypadku występowania jednocześnie kilku oraz pożarów stogów słomy w okresie letnio jesiennym.

Zdarzeniami, które skutkują dużą liczbą poszkodowanych i ofiar śmiertelnych oraz wymagają użycia specjalistycznego sprzętu i często znacznych sił i środków są niewątpliwie wypadki w komunikacji drogowej. Część tych zdarzeń ma miejsce na drogach krajowych, szczególnie DK nr 46, obwodnica Nysy, obwodnica Paczkowa, obwodnica Otmuchowa. Z reguły wypadki na drogach krajowych są też najtragiczniejsze w skutkach. Istnieje tu realne zagrożenie wypadkami o charakterze masowym.

W ostatnich latach zauważa się przyrost skali zagrożeń powodziowych, związanych z gwałtownymi i nadmiernymi opadami atmosferycznymi w okresie wiosenno-letnim oraz wzrost interwencji związanych z silnymi wiatrami na terenie całego powiatu.

W okresie od 1 stycznia 2022 r. do 31 grudnia 2022 r. Komenda Powiatowa PSP w Nysie podjęła 109 interwencji związanych z wystąpieniem pożarów sadzy w kominach oraz 29 dotyczących występowania tlenku węgla, w których zatruciu uległo 8 osób, bez ofiar śmiertelnych.

Najbardziej charakterystycznymi obszarami prowadzonych działań ratowniczych wymagającymi użycia dużej ilości sił i środków, specjalistycznego sprzętu oraz technik ratowniczych są:

- Zakład Produkcji Etanolu „Goświnowice” - Bioagra SA ,
- Baza Gazów Skroplonych „Dragongaz”,
- obszary leśne, ze szczególnym uwzględnieniem terenów górskich (gm.

Głuchołazy),

- budynki wysokie (mieszkalne wielorodzinne) na terenie miasta Nysy,
- zbiorniki i ciekі wodne, tereny zalewowe podczas powodzi,
- szpitale (Nysa, Głuchołazy, Paczków),
- obiekty hotelowe i ośrodki wczasowe (głównie gmina Głuchołazy),
- obiekty wielkopowierzchniowe (Nysa, Głuchołazy).
- często występujące silne wiatry powodujące wiatrolomy drzewostanu oraz uszkodzenia pokryć dachowych budynków na terenie całego powiatu.

3. Działalność operacyjna.

3.1. Statystyka interwencji.

Liczba zdarzeń w 2022 r. na terenie powiatu nyskiego – porównanie do lat ubiegłych.

Rodzaj zdarzenia	2022	2021	2020	2019	2018	2017	2016
pożary	700	565	659	819	823	636	608
miejscowe zagrożenia	1359	1844	2466	1183	1105	1379	1029
alarmy fałszywe	123	109	97	103	73	57	46
<i>łącznie</i>	2182	2518	3222	2105	2001	2072	1683

Liczba zdarzeń w 2022 r. na terenie poszczególnych gmin.

Lp.	Gmina	Łącznie	Pożary	Miejscowe zagrożenia	Alarmy fałszywe
1	Nysa	992	226	453	65
2	Głucholazy	560	101	262	24
3	Paczków	211	66	168	7
4	Otmuchów	286	96	149	10
5	Korfantów	138	58	112	5
6	Łambinowice	143	52	97	5
7	Kamiennik	65	19	31	3
8	Skoroszyce	110	52	52	1
9	Pakośćawice	83	30	35	3
	<i>łącznie</i>	2518	700	1359	123

Jednostki straży pożarnej podległe KP PSP w Nysie uczestniczyły 29 razy w zdarzeniach poza terenem powiatu, w tym:

- 6 zdarzeń na terenie Republiki Czeskiej,
- 18 zdarzeń na terenie woj. dolnośląskiego,
- 5 zdarzeń na terenie woj. opolskiego.

Poszkodowani.

W zdarzeniach poszkodowanych było łącznie **232** osoby, w tym:

- Ofiary śmiertelne w pożarach – 1 osoba
- Ofiary śmiertelne w miejscowych zagrożeniach – 40 osób
- Ranni w pożarach – 17 osób w tym: 0 strażaków,

- Ranni w miejscowych zagrożeniach – 173 osób w tym: 0 strażak,

Porównanie liczby poszkodowanych w latach 2019 – 2022.

Rok	2022	2021	2020	2019
Ofiary śmiertelne:	41	45	38	31
Ratownicy	0	0	0	0
Inne osoby	41	45	38	31
Ranni:	190	197	206	249
Ratownicy	3	3	3	3
Inne osoby	190	194	203	246

3.2. Analiza zabezpieczenia operacyjnego powiatu.

3.2.1. Zestawienie interwencji za rok poddany analizie w rozbiciu na rodzaj zdarzenia w porównaniu do analogicznego okresu roku poprzedniego.

RODZAJ ZDARZENIA									
Lp.	Gmina	Ogółem zdarzeń		Pożary		Miejscowe zagrożenia		Alarmy fałszywe	
		rok		rok		rok		rok	
		2021	2022	2021	2022	2021	2022	2021	2022
1	Głuchołazy	560	386	93	101	446	261	21	24
2	Kamiennik	65	53	6	19	56	31	3	3
3	Korfantów	138	174	39	58	95	112	4	4
4	Nysa	922	745	175	226	692	454	55	65
5	Otmuchów	286	255	69	96	206	149	11	10
6	Paczków	211	241	58	66	146	168	7	7
7	Pakosławice	83	68	20	30	63	35	0	3
8	Skoroszyce	110	104	38	52	71	51	1	1
9	Łambinowice	143	154	67	52	69	97	7	5

Tabela przedstawia ilość zdarzeń w latach 2021 – 2022, z podziałem na rodzaje zdarzeń w odniesieniu do poszczególnych gmin powiatu nyskiego. Spadek liczba miejscowych zagrożeń w stosunku do roku poprzedniego spowodowany jest głównie zmniejszeniem liczby zdarzeń związanych z przeciwdziałaniem pandemii koronawirusa.

3.2.2. Zestawienie ilości zdarzeń w rozbiciu na godzinę zauważenia zdarzenia.

ZAUWAŻENIE ZDARZENIA						
Lp.	gmina	od 00:01 do 06:00	od 06:01 do 09:00	od 09:01 do 15:00	od 15:01 do 20:00	od 20:01 do 24:00
2	Głucholązy	24	30	135	124	50
3	Kamiennik	1	5	29	10	5
4	Korfantów	11	8	70	63	18
5	Nysa	47	75	263	208	87
6	Otmuchów	11	16	93	87	38
7	Paczków	24	25	90	72	23
8	Pakosławice	1	4	30	26	4
9	Skoroszyce	5	5	41	35	17
10	Łambinowice	5	15	49	55	25
RAZEM:		129	183	800	680	267

Tabela przedstawia ilość zdarzeń w 2022 r., z podziałem na czas zauważenia zdarzenia, w odniesieniu do poszczególnych gmin powiatu nyskiego. Porównując dane zawarte w powyższej tabeli można stwierdzić, że najwięcej zdarzeń występuję pomiędzy godzinami 9:01 a 20:00. Wiąże się to z dobową aktywnością ludzi a większość zdarzeń w swojej przyczynie powodowana jest przez czynnik ludzki.

3.2.3. Zestawienie interwencji w rozbiciu na miesiące 2022 r.

Miesiąc	Pożary	Miejscowe zagrożenia	Alarmy fałszywe	OGÓŁEM ZDARZEŃ
Styczeń	50	177	14	241
Luty	67	159	14	240
Marzec	210	78	10	298
Kwiecień	58	59	8	125
Maj	44	105	7	156
Czerwiec	36	141	10	187
Lipiec	81	103	20	204
Sierpień	25	214	15	254
Wrzesień	20	111	3	134
Październik	20	66	4	90
Listopad	38	52	10	100
Grudzień	51	94	8	153
RAZEM:	700	1359	123	2182

Tabela przedstawia ilość zdarzeń w 2022, z podziałem na rodzaj zdarzeń w poszczególnych miesiącach.

3.2.4. Inne dane operacyjne pozwalające opisać gotowość operacyjną z podziałem na rodzaj zagrożenia oraz całodobową, roczną lub sezonową dyspozycyjność.

Teren powiatu pod względem operacyjnym zabezpieczają Jednostki Ratowniczo – Gaśnicze Państwowej Straży Pożarnej w Nysie, Głuchołazach i Paczkowie oraz 71 jednostek OSP, z których 18 włączonych jest do Krajowego Systemu Ratowniczo Gaśniczego. Na wyposażeniu jednostek oprócz samochodów ratowniczo – gaśniczych i specjalnych znajduje się różnego rodzaju sprzęt specjalistyczny, narzędzia, urządzenia pomiarowe i detekcyjne, środki pianotwórcze, neutralizatory, sorbenty, i inny sprzęt ratowniczy dedykowany poszczególnym dziedzinom ratownictwa.

Strażacy JRG oprócz podstawowych obowiązków jakimi jest prowadzenie działań ratowniczo – gaśniczych, uczestniczą codziennie w planowanych szkoleniach z doskonalenia zawodowego w zakresie praktycznym i teoretycznym.

Ważnym aspektem podjęcia działań ratowniczych jest czas dotarcia do miejsca zdarzenia. Służba operacyjna dokonuje analizy w tym zakresie w celu wyznaczenia obszarów chronionych dla poszczególnych jednostek.

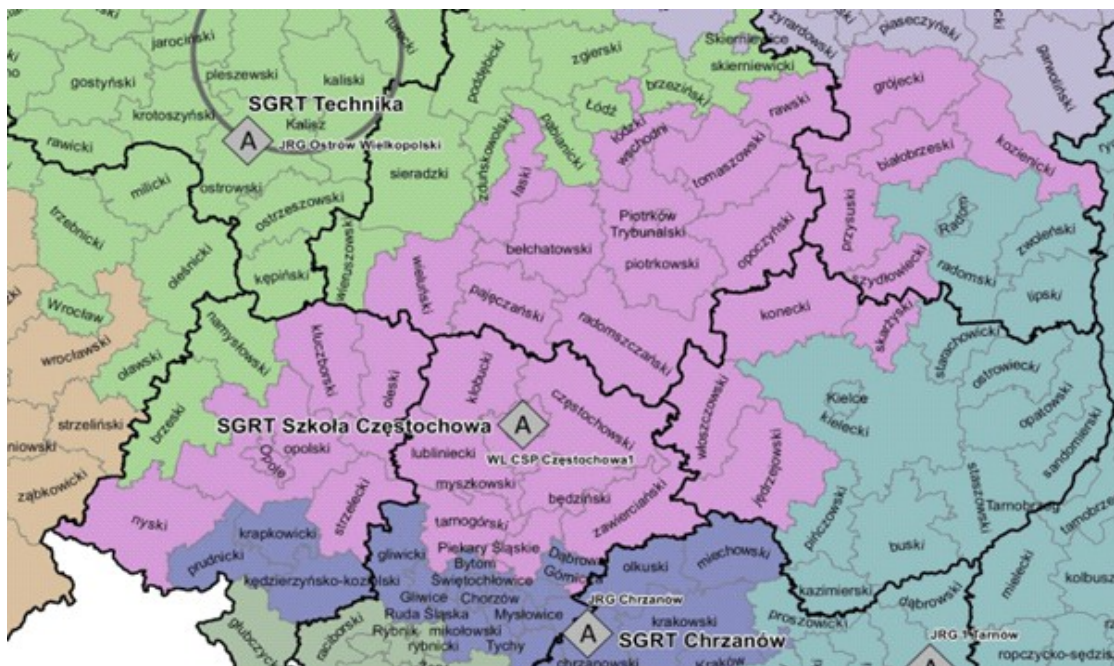
3.2.5. Realizacja poszczególnych dziedzin ratownictwa w zakresie specjalistycznym na terenie powiatu nyskiego.

Ratownictwo wodne. Komenda Powiatowa Państwowej Straży Pożarnej w Nysie posiada przeszkolonych funkcjonariuszy w zakresie wykonywania prac podwodnych (nurków), którzy wchodzi w skład Specjalistycznej Grupy Ratownictwa Wodno-Nurkowego Nysa”. Dysponowanie do działań grupy odbywa się niezwłocznie a czas przybycia wynika głównie z odległości miejsca zdarzenia od jednostki. Funkcjonariusze wchodzący w skład SGRWN „Nysa” realizują zadania na terenie powiatu nyskiego w zakresie gotowości A siłami własnymi lub przy wsparciu SGRW-N „Wrocław” dla gotowości BC. Dodatkowo Działania SGRW-N mogą być wsparte przez Specjalistyczną Grupę Sonarową „Nysa”



Obszar chroniony – SGRW-N „Nysa” – poziom A.

Ratownictwo techniczne. Grupa specjalistyczna realizująca te zadania na terenie powiatu nyskiego na poziomie gotowości A znajduje się w Centralnej Szkole PSP w Częstochowie. Dysponowanie do działań grupy odbywa się niezwłocznie. Dla poziomu gotowości B właściwa jest Specjalistyczna Grupa Ratownictwa Technicznego „Brzeg” (SGRT) z KP PSP w Brzegu. Poziom gotowości C realizuje natomiast SGRT „Wrocław-4”.



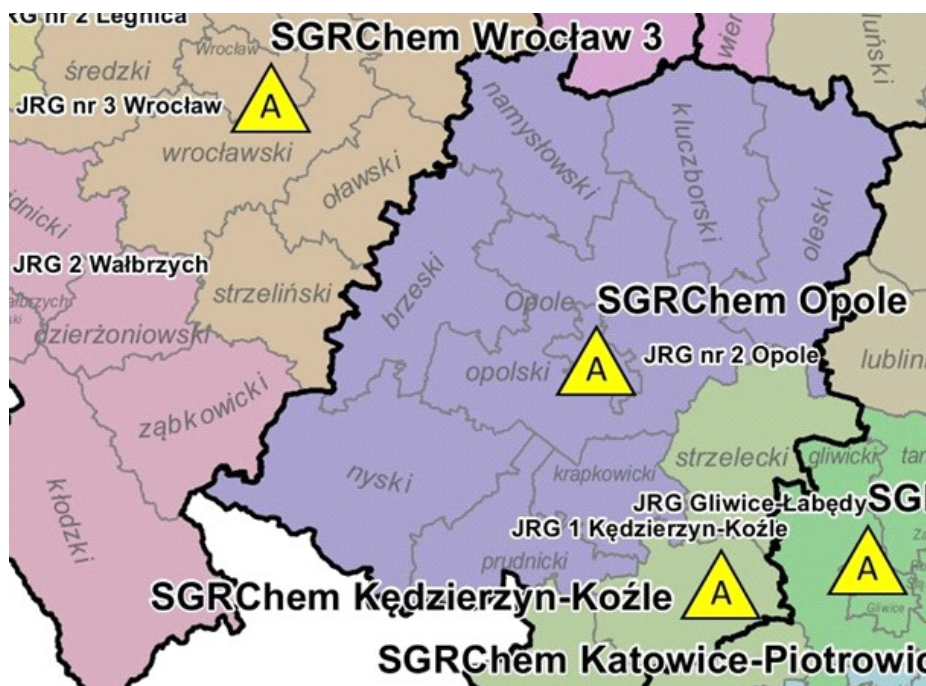
Obszar chroniony – SGRT „Szkoła Częstochowa” – poziom A.

Działania poszukiwawczo-ratownicze. Grupa specjalistyczna realizująca te zadania na terenie powiatu nyskiego na poziomie gotowości A znajduje się w JRG Grodków. Dysponowanie do działań grupy odbywa się niezwłocznie. Dla poziomu gotowości BC właściwa jest Specjalistyczna Grupa Poszukiwawczo Ratownicza „Wałbrzych-1” (SGPR).



Obszar chroniony – SGPR „Brzeg” – poziom A.

Ratownictwo chemiczne i ekologiczne. Grupa specjalistyczna realizująca te zadania na terenie powiatu nyskiego na poziomie gotowości A to Specjalistyczna Grupa Ratownictwa Chemiczno-Ekologicznego „Opole” z JRG Nr 2 w Opolu. Dysponowanie do działań grupy odbywa się niezwłocznie. Dla poziomu gotowości B właściwa jest SGRChem „Wrocław-3”, poziomu gotowości CE SGRChem „Katowice Piotrowice” a dla gotowości poziomu D SGRChem „Gliwice”.



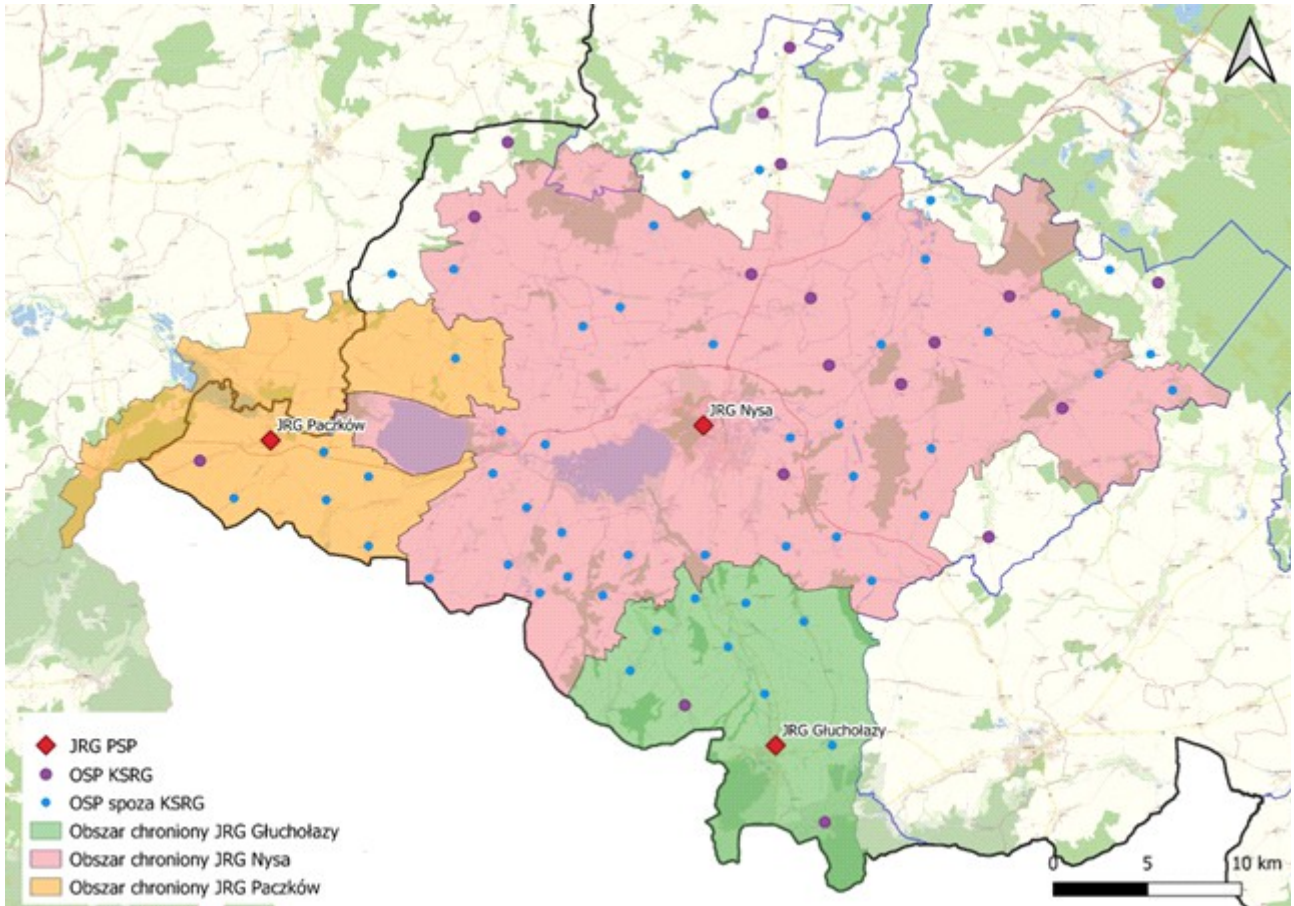
Obszar chroniony – SGRChem „Opole” – poziom A.

Ratownictwo wysokościowe na terenie powiatu nyskiego na poziomie gotowości A realizuje Specjalistyczna Grupa Ratownictwa Wysokościowego „Głuchołazy” (SGRW) z JRG w Głuchołazach. Dysponowanie do działań grupy odbywa się niezwłocznie. Dla poziomu gotowości B właściwa jest SGRW „Wrocław-9”, poziomu gotowości S (działania ze śmigłowcem) zabezpiecza dwie grupy SGRW „Świdnica” i SGRW „Wrocław-9”.



Obszar chroniony - SGRW „Głuchołazy” – poziom A.

3.2.6. Rozmieszczenie jednostek ochrony przeciwpożarowej na terenie powiatu nyskiego.



Mapa obszarów chronionych powiatu nyskiego.

3.2.7. Organizacja działań ratowniczo-gaśniczych.

W celu doskonalenia organizacji działań ratowniczo – gaśniczych wykonano szereg prac organizacyjnych, między innymi aktualizując, opiniując oraz wdrażając w życie zarządzenia i wytyczne Komendanta Wojewódzkiego PSP, w tym:

- aktualizacja planów związanych z operacyjnym zabezpieczeniem powiatu oraz wykonanie analizy stanu zabezpieczenia powiatu,
- aktualizacja Powiatowego Planu Ratowniczego Powiatu Nyskiego,
- aktualizacja wykazu jednostek interwencyjnych (sprzęt alarmowanie),
- aktualizacja dokumentacji pododdziałów Wojewódzkiej Brygady Odwodowej i Centralnego Odvodu Operacyjnego.

3.2.8. Ćwiczenia.

Jednostki ochrony Przeciwpożarowej powiatu nyskiego uczestniczyły w następujących ćwiczeniach:

- 21 kwietnia 2022 r. ćwiczenia na zakładzie dużego ryzyka wystąpienia poważnej awarii przemysłowej „PCC Synteza S.A.” w Kędzierzynie – Koźlu, w których udział brały siły i środki wchodzące w skład pierwszej kompanii gaśniczej COO „Piast”,
- 12 maja 2022 r. ćwiczenia zgrywające pk. „Turawa 2022” dla Specjalistycznej Grupy

Ratownictwa Wodno - Nurkowego „Opole” COO na zbiorniku retencyjnym Jezioro Turawskie w miejscowości Turawa,

- 13 czerwca 2022 r. ćwiczenia pk. „Las Tułowice 2022” na terenie Nadleśnictwa Tułowice, w których udział wzięła kadra kierownicza KP PSP w Nysie,
- 29 czerwca 2022 r. ćwiczenia pk. „Malerzowice 2022” dla specjalistycznej Grupy Ratownictwa Wodno-Nurkowego „Opole” oraz Specjalistycznej Grupy Sonarowej „Nysa” COO na akwenu wodnym KSM Malerzowice – Góraźdże Kruszywa Sp. z o.o.,
- 30 czerwca 2022 r. ćwiczenia pk. „Metsa 2022” na terenie Zakładów Papierniczych „Metsa” w Krapkowicach, w których udział brały siły i środki Kompanii Gaśniczej WOO „Nysa”,
- 5 – 8 września 2022 r. ćwiczenia sekcji ratownictwa wodnego z Republiki Czeskiej (HZS Jeseník) i SGRW-N z JRG nr 1 w Nysie na Jeziorze Nyskim,
- 8 września 2022 r. ćwiczenia zgrywające pk. „Korzonek 2022” dla Specjalistycznej Grupy Ratownictwa Wodno - Nurkowego „Opole” COO na akwenu należącym do Nadleśnictwa Kędzierzyn w miejscowości Korzonek, powiat Kędzierzyn-Koźle,
- 19 września 2022 r. ćwiczenia w Złatych Horach w Republice Czeskiej, w których udział brali funkcjonariusze z JRG w Paczkowie,
- 29 września 2022 r. ćwiczenia pk. „Goświnowice 2022” na terenie nieczynnej gorzelnii w Goświnowicach, w której brała udział Specjalistyczna Grupa Ratownictwa Wysokościowego „Głucholazy”,
- 22 listopada 2022 r. ćwiczenia pk. „ICSO Chemia 2022” na zakładzie dużego ryzyka wystąpienia poważnej awarii przemysłowej ICSO Chemical Production Sp. z o.o. W Kędzierzynie Koźlu, w których udział brała Kompania gaśnicza COO „PIAST”.

3.3. Współdziałanie z podmiotami ratowniczymi z Republiki Czeskiej.

Akcje ratowniczo-gaśnicze na terenie Czech, w których brały udział zastępy z KP PSP w Nysie:

- 17.01.2022 r. Złate Hory - Hermanowice - wypadek samochodu ciężarowego,
- 25.01.2022 r. Złate Hory ul. Polska 741 - pożar mieszkania w budynku wielorodzinnym,
- 14.04.2022 r. Złate Hory ul. Nierudowa 472 - pożar garażu,
- 01.07.2022 r. Bila Voda 1 - alarm fałszywy w dobrej wierze,
- 20.09.2022 r. Jawornik 527 pożar kontenera na śmieci,
- 27.10.2022 r. Horni Udoli - pożar przewodu kominowego.

3.4. Współpraca i nadzór nad ochotniczymi strażami pożarnymi.

3.4.1. Szkolenie członków OSP.

W 2022 roku zrealizowano kolejne trzy szkolenia podstawowe strażaków ratowników osp dla członków OSP w których uczestniczyli druhowie z gmin: Korfantów, Łambinowice, Paczków, Kamiennik, Otmuchów.

Lp.	Gmina	Ilość osób, które rozpoczęło szkolenie	Ilość osób, które ukończyło szkolenie	Ilość osób, które nie ukończyły szkolenia	Ilość osób, które nie przystąpiły do testu w komorze dymowej
1	Korfantów	34	26	8	8
2	Nysa	41	34	7	7
3	Paczków Kamiennik Otmuchów	40	32	8	8

Tabela szkolenia podstawowe ratowników osp w 2022 r.

3.5. Doskonalenie zawodowe strażaków PSP.

W roku 2022 do egzaminu potwierdzającego kwalifikacje ratownika w zakresie kwalifikowanej pierwszej pomocy przystąpiło 39 funkcjonariuszy. Egzamin odbył się na terenie KP PSP Nysa w terminach 22 marca 2022 r. oraz 29 września 2022 r. Strażacy z KP PSP w Nysie uczestniczyli w następujących szkoleniach:

- Szkolenie na obszarach wodnych realizowanych przez KSRG w zakresie podstawowym – ukończyło 4 funkcjonariuszy,
- Szkolenie z zakresu działań poszukiwawczo-ratowniczych realizowanych przez KSRG w zakresie podstawowym – ukończyło 4 funkcjonariuszy,
- Szkolenie z ratownictwa chemiczno ekologicznego realizowanych przez KSRG w zakresie podstawowym – ukończyło 8 funkcjonariuszy
- Szkoleniu z zakresu dowodzenia na szczeblu taktycznym, zorganizowane w CS PSP w Częstochowie - ukończyło 3 funkcjonariuszy,
- Szkolenie z ratownictwa technicznego realizowanego przez KSRG w zakresie podstawowym – ukończyło 6 funkcjonariuszy
- Specjalistyczne szkolenie z zakresu ratownictwa wodnego – nurek i młodszy nurek MSW i A -ukończyło 2 funkcjonariuszy,
- Szkolenie z zakresu gaszenia pożarów wewnętrznych – ukończyło 3 funkcjonariuszy,
- Warsztaty instruktorskie z zakresu ewakuacji z konstrukcji zorganizowane przed CS PSP w Częstochowie oraz SA PSP w Krakowie - ukończył 1 funkcjonariusz,
- Szkolenie z zakresu obsługi sonarów do celów poszukiwawczych - ukończyło 13 funkcjonariuszy,
- Szkolenie specjalistyczne młodszych ratowników wysokościowych KSRG - ukończyło 3 funkcjonariuszy,
- Szkolenie dyżurnych SK KP zrealizowane przez KG PSP w Pionkach – ukończył 1 funkcjonariusz.

4. Zadania w sferze kontrolno – rozpoznawczej.

4.1. Czynności kontrolno – rozpoznawcze.

Sekcja kontrolno – rozpoznawcza Komendy Powiatowej PSP w Nysie zrealizowała zadania w przyjęte w kierunkach działania na rok 2022. W okresie sprawozdawczym przeprowadzono 108 kontroli obejmując nimi ogółem 160 obiektów, w tym :

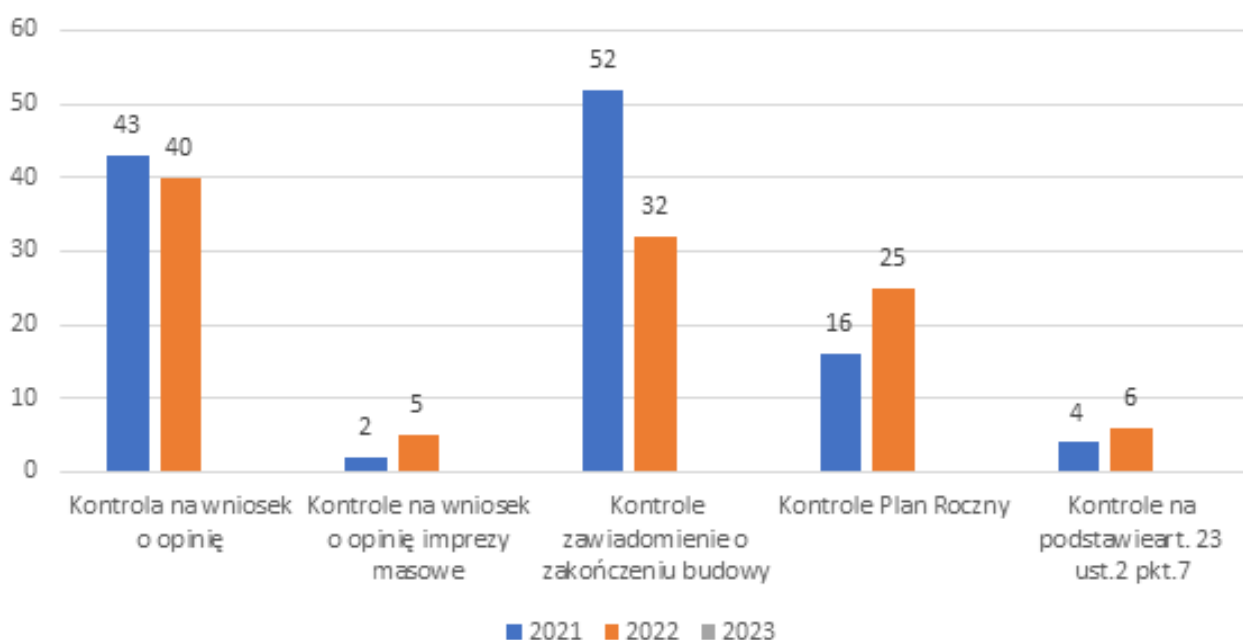
- a) 43 obiekty użyteczności publicznej,
- b) 46 obiektów zamieszkania zbiorowego,
- c) 8 budynków mieszkalnych wielorodzinnych,
- d) 51 obiektów produkcyjnych i magazynowych,
- e) 6 gospodarstwo rolne,
- f) 6 obiektów leśne.



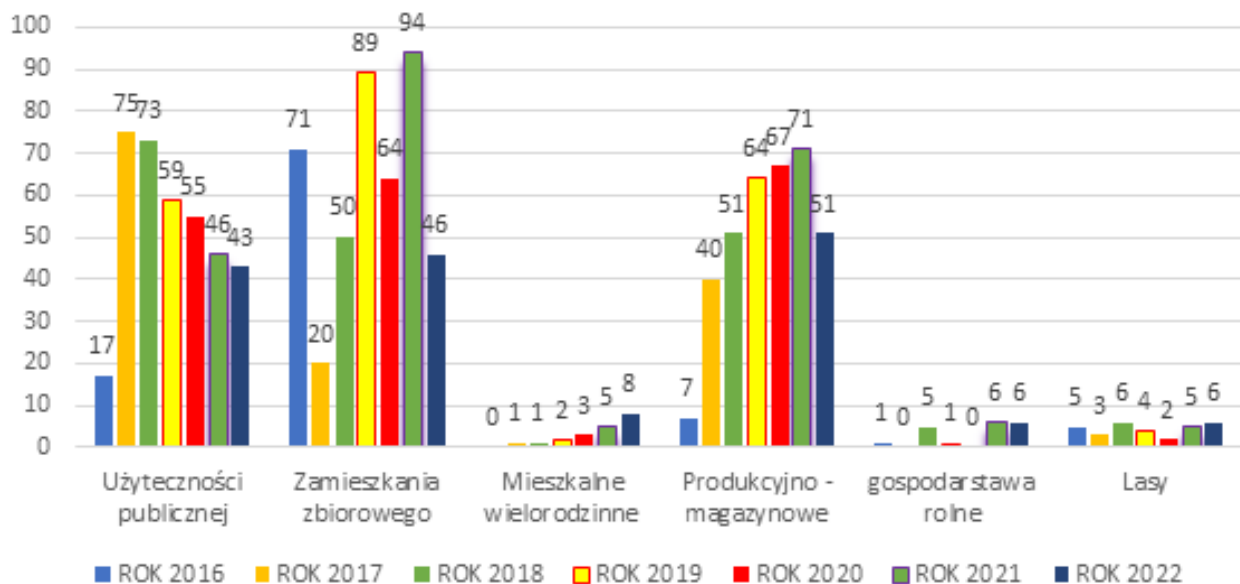
Przeprowadzone kontrole w 2022 w porównaniu do poprzednich lat.

Ilość przeprowadzonych kontroli w roku 2022 w stosunku do roku ubiegłego uległa zmniejszeniu z 117 w 2021 r. do 108 w roku sprawozdawczym. Powodem zmniejszenia było przede wszystkim polecenie Ministra Spraw Wewnętrznych i Administracji realizacji nowego zadania tj. przeprowadzenie rozpoznania i inwentaryzacji budowli ochronnych oraz ukryć do doraźnego przygotowania na terenie kraju w ramach opracowanego planu przez Komendę Główną PSP. Ilość skontrolowanych obiektów zmalała o 67 z (227 na 160). Ilość skontrolowanych obiektów wzrosła o 36 z (191 na 227).

RODZAJ KONTROLI 2021-2022



RODZAJ I LICZBA SKONTROLOWANYCH OBIEKTÓW W LATACH 2016 - 2022



W czasie prowadzonych czynności kontrolno-rozpoznawczych stwierdzono ogółem 160 nieprawidłowości w zakresie zabezpieczenia przeciwpożarowego obiektów tj. o 24 więcej niż w 2021 r., które dotyczyły między innymi:

- a) instrukcji bezpieczeństwa pożarowego - 17
- b) stanu technicznego instalacji użytkowych – 23,
- c) stanu dróg ewakuacyjnych – 20,
- d) zaopatrzenia w wodę do celów pożarowych - 8
- e) urządzeń przeciwpożarowych - 23
- f) gaśnic – 11,
- g) oddymiania dróg ewakuacyjnych – 3,
- h) dróg pożarowych – 1,
- i) długości dróg ewakuacyjnych – 3.
- j) Hydrantów wewnętrznych – 6.

Z pośród 32 przeprowadzonych kontroli odbioru obiektów budowlanych w 8 stwierdzono niezgodności w zakresie ich wykonania z projektami budowlanymi uzgodnionymi przez rzeczoznawców ochrony przeciwpożarowej oraz przepisami. Negatywne stanowiska wydano w 2 przypadkach w pozostałych 6 przypadkach wydano stanowiska z uwagami z zastrzeżeniami.

4.2. Postępowanie pokontrolne.

Na podstawie przeprowadzonych działań kontrolno – rozpoznawczych, Komenda Powiatowa PSP w Nysie wydała 109 aktów administracyjnych tj. o 27 mniej niż w 2021 r., w tym:

- a) Decyzji administracyjnych dotyczących usunięcia uchybień – 30,
- b) Stanowisk dot. zgłaszanych do odbioru obiektów – 32,
- c) Postanowień – 10,
- d) Opinii spełnienia przez objekty warunków przeciwpożarowych – 32.

4.3. Opis działalności .

Porównując działania kontrolno – rozpoznawcze prowadzone w roku 2022 do okresu sprawozdawczego 2021 roku należy stwierdzić, że ilość skontrolowanych obiektów uległa nieznacznemu zmniejszeniu. Ilość wydanych aktów administracyjnych i stanowisk zmniejszyła się o 27 w stosunku do roku poprzedniego (z 136 do 109). Prowadzono kontrolę obiektów samorządowych (szkoły, przedszkola oraz kultury), które są ważne z punktu widzenia ochrony dla użytkowników. Z kontroli tych obiektów wynika w przeważającej większości brak instalacji przeciwpożarowych wymaganych dla tego typu obiektów przez przepisy ochrony przeciwpożarowej MSWIA jak i MI. W innych obiektach występował braki w przeglądach podstawowych instalacji użytkowych wynikających z ustawy Prawo Budowlane.

Przeprowadzono działania na rzecz ochrony przeciwpożarowej w lasach oraz pasów przeciwpożarowych przy liniach kolejowych w szczególności:

- a) Przebiegu oraz stanu dróg i dojazdów pożarowych, a w przypadku ich braku – na ustalenia możliwego optymalnego dojazdu do określonych obszarów lasu,
- b) Lokalizacji, dostępu oraz stanu źródeł wody do celów przeciwpożarowych (przeciwpożarowych zbiorników wodnych, hydrantów zewnętrznych, cieków wodnych) wraz ze stanowiskami i punktami czerpania wody, jak również możliwości i warunków poboru wody w innych miejscach;
- c) Miejsc występowania i stanu pasów przeciwpożarowych oraz innych naturalnych lub sztucznych barier ograniczających możliwość rozprzestrzeniania się pożaru (względnie innych uwarunkowań mogących ograniczyć jego rozprzestrzenianie się);
- d) Obszarów szczególnie narażonych na szybki rozwój pożaru,
- e) Stanu oraz wyposażenia baz sprzętu do gaszenia pożarów lasów.

W zakresie powyższych zagrożeń kontrolami objęto: 4 Nadleśnictwa: Prudnik, Tułowice, Bardo Śląskie i Pruszków w których sprawdzono drogi pożarowe, punkty czerpania wody, pasy przeciwpożarowe, szkółki leśne. Nałożono decyzję administracyjną wykonania dojazd do z drogi dojazdowej (pożarowej) nr 11 oraz stanowisko czerpania wody szerokość co najmniej 4m i długości co najmniej 12m dla źródła wody do celów przeciwpożarowych – punktu poboru wody zlokalizowanego w oddziale leśny 238b (jezioro Łączki) – Państwowego Gospodarstwa Leśnego Lasy Państwowe Nadleśnictwo Prudnik Leśnictwo Markowice.

Przeprowadzono kontrolę sprawdzenia pasów przeciwpożarowych przy liniach kolejowych nr 287 Tułowice – Łambinowice, nr 137 Nysa – Nowy Świątów oraz nr 333 Głucholazy – Granica Państwa. Stwierdzono wykonanie zaleceń zawartych w nałożonych decyzjach dla miejsc niewykonania pasów.

Podczas pozostałych przeprowadzonych kontroli stwierdzono występowanie nieprawidłowości w zakresie: braku instalacji hydrantów wewnętrznych, braku instalacji oddymiania klatek schodowych, użytkowania instalacji wentylacji, gazowej, odgromowej i elektrycznej bez przeglądu, braku instalacji oświetlenia awaryjnego ewakuacyjnego.

W zakresie rozpoznawania zagrożeń technicznych, chemicznych, ekologicznych zakładów w których może wystąpić poważna awaria przemysłowa kontrolami objęto w ramach planu rocznego dwa zakłady dużego ryzyka [ZDR] tj. Zakład Produkcji Etanolu Goświnowice „BIOAGRA” Głębinów 30, 48-300 Nysa oraz Rozlewnię Gazu Płynnego „DRAGONGAZ” Chróścina Nysa ul. Ogrodowej 1. W obu przypadkach stwierdzono nieprawidłowości i nałożono decyzje administracyjne.

Komenda Powiatowa PSP na podstawie prowadzonych czynności kontrolno – rozpoznawczych sporządziła 13 opinii dotyczących bezpieczeństwa pożarowego dla organizatorów imprez o charakterze masowym. Funkcjonariusze sekcji kontrolno – rozpoznawczej dokonywali lustracji obiektów i terenów na których planowano organizację i przeprowadzanie imprez o charakterze masowym oraz dokumentację planistyczną sporządzaną przez organizatora.

Przeprowadzono kontrolę odbiorową nowo powstałych budynków zakładu produkcji komponentów do akumulatorów elektrycznych, Radzikowice 1c, 48-300 Radzikowice firmy UMICORE Poland Sp. z o. o. Wykonano odbiór budynków magazynowych o oznaczeniach IN1, IN2, socjalnych SC2, SCO, produkcyjny P3B i oczyszczalnia WTP2. W budynku występują niezbędne rozwiązania i instalacje związane z bezpieczeństwem pożarowym takie jak strefy pożarowe, systemy sygnalizacji pożaru, stałe urządzenia gaśnicze, PWP, hydranty wewnętrzne, kurtyny dymowe oraz oddymianie mechaniczne stref dymowych, oddymianie i napowietrzanie.

4.4. Podsumowanie działalności kontrolno - rozpoznawczej.

Czynności kontrolno – rozpoznawcze prowadzone w 2022 r. skoncentrowane były w szczególności na badaniu stopnia przestrzegania przepisów przeciwpożarowych w obiektach użyteczności publicznej, budynków zamieszkania zbiorowego, produkcyjno – magazynowych oraz do zajęcia stanowiska przez PSP tj. wykonania odbiorów budynków zgłoszonych zgodnie z ustawą Prawo Budowlane. Głównym celem było ograniczenie możliwości powstania i rozprzestrzeniania się pożarów, minimalizacja zagrożenia dla życia i zdrowia ludzi oraz strat materialnych. W kontrolowanych obiektach powyższe cele zostały osiągnięte poprzez usunięcie występujących nieprawidłowości w czasie wykonywanych czynności kontrolnych jak i poprzez nałożenie decyzji administracyjnych, w których nakazano ich usunięcie w odpowiednim czasie.

5. Stan kadrowy i struktura wykształcenia zawodowego.

5.1. Struktura zatrudnienia.

5.1.1. Funkcjonariusze PSP

1. Według płci

Płeć	Zatrudnieni
Kobiety	4
Mężczyźni	151.
RAZEM	155.

3. Według systemu służby.

System Służby	Zatrudnieni
Codzienny	17
Zmianowy	138
RAZEM	155

2. Według pionu służbowego.

Pion służbowy	Zatrudnienie
Logistyczny	2
Finansowy	2
Organizacyjno kadrowy	2
Operacyjno szkoleniowy	147
Prewencyjny	2
RAZEM	155

4. Według korpusu - globalnie.

Korpus	RAZEM	Oficerowie	Aspiranci	Podofic	Szeregowi
Globalnie	155	19	44	76	16

5. Zestawienie zatrudnienia wg korpusu w systemie zmianowym.

Korpus	RAZEM	Oficerowie	Aspiranci	Podofic	Szeregowi
służby zmianowy	138	10	39	73	16

6. Według poziomu wykształcenia.

Poziom wykształcenia	Zatrudnienie	
	Ogółem	Kobiety
wyższe	49	4
licencjackie	30	0
policealne	22	0
średnie	54	0
zasadnicze	0	0
podstawowe	0	0
RAZEM	155	4

7. Według wysługi lat służbowych i wysługi emerytalnej.

WYSŁUGA LAT SŁUŻBY	Zatrudnieni a	WYSŁUGA EMERYTALNA	Zatrudnienia
0-5	37	0 - 5	37
6--10	37	6 - 10	37
11--15	31	11 - 15	31
16-20	33	16 - 20	33
21-25	14	21 - 25	14
26-30	3	26 - 30	3
31-35	0	31 - 35	0
Pow. 35	0	Pow. 35	0
RAZEM	155	RAZEM	155

5.1.2. Pracownicy cywilni

1. Według płci

Płeć	Zatrudnieni
Kobiety	3
Mężczyźni	2
RAZEM	5

2. Według poziomu wykształcenia

Poziom wykształcenia	Zatrudnienie	
	Ogółem	kobiety
wyższe	2	1
licencjackie	0	0
policealne	0	0
średnie	1	0
zasadnicze	1	1
podstawowe	1	1
RAZEM	5	3

5.1.3. Fluktuacja kadry.

W 2022 roku odnotowano następujące zmiany:

- przyjęto do służby - 5 funkcjonariuszy,
- zwolniono ze służby - 3 funkcjonariuszy (przejsie na zaopatrzenie emerytalne)

Liczba funkcjonariuszy/pracowników, którzy zostali zwolnieni ze służby/pracy

w Komendzie Powiatowej PSP w Nysie, w latach 2018 – 2022 przedstawia się następująco:

	2018 rok	2019 rok	2020 rok	2021 rok	2022 rok
Liczba zwolnionych funkcjonariuszy (emerytura)	8	5	5	2	3
Liczba zwolnionych funkcjonariuszy (renta)	1	0	0	0	0
Liczba zwolnionych pracowników cywilnych	1	1	0	0	0
Liczba zwolnionych pracowników korpusu służby cywilnej	1	0	0	0	0

Liczba funkcjonariuszy/pracowników, którzy zostali przyjęci do służby/pracy w Komendzie Powiatowej PSP w Nysie w latach 2018 – 2022 przedstawia się następująco:

	2018 rok	2019 rok	2020 rok	2021 rok	2022 rok
Liczba osób przyjętych do służby	8	3	11	9	5
Liczba przyjętych pracowników cywilnych	1	0	0	1	0
Liczba przyjętych pracowników korpusu służby cywilnej	1	0	0	0	0

Zmiany kadrowe powodują potrzebę przeprowadzenia szkolenia strażaków na różnego rodzaju kursach. W latach 2018 - 2022 skierowano strażaków na następujące szkolenia zawodowe:

RODZAJ SZKOLENIA	2018 rok	2019 rok	2020 rok	2021 rok	2022 rok
Szkolenie jednoetapowe w zawodzie strażak	5	1	4	8	4
Zaoczne Studium Aspirantów PSP	3	4	4	3	3

6. Finanse.

Plan w dziale 74511 wynosi 16 673 148,00 zł, a wykonanie 16 673 036,98 zł, co stanowi 100,00%

Środki budżetu Komendy Powiatowej Państwowej Straży Pożarnej w Nysie wydatkowano na:

• wynagrodzenia i składki od nich naliczone	14 787 114,11 zł
• świadczenia na rzecz strażaków	489 538,58 zł
• pozostałe wydatki związane z realizacją zadań statutowych	1 396 384,29 zł
Zakup materiałów i wyposażenia	666 967,00 zł
w tym:	
• zakup paliwa	247 104,23
• przedmioty zaopatrzenia mundurowego i wyposażenie specjalne strażaka	154 468,92
• materiały kwaterunkowe, biurowe, informatyczne i łączności	75 083,90
• materiały uzbrojenia i techniki specjalnej	65 048,92
• materiały i wyposażenie transportu	41 627,08
• materiały do konserwacji i remontów nieruchomości	19 521,81
• pozostałe materiały	64 112,14
Zakup energii	303 677,51 zł
w tym:	
• energia elektryczna	69 271,70
• energia cieplna	142 755,04
• gaz	61 922,02
• woda	29 728,75
Zakup usług remontowych	42 260,48 zł
w tym:	
• remont, konserwacja i naprawa pomieszczeń oraz uzbrojenia i sprzętu	15 713,71
• konserwacja i naprawa sprzętu transportowego maszyn i urządzeń warsztatowych	24 816,77
• naprawa sprzętu łączności oraz administracyjno – biurowego	1 730,00

Starostwo Powiatowe przeznaczyło kwotę 12.000 zł na nagrody z okazji „Dnia Strażaka”.

Plan w dziale 75478 wynosił 10 000 zł. a wykonanie 10 000 zł. co stanowi 100%.

Wydatki w kwocie 10 000 zł przeznaczono na zakup węży tłocznych dla Jednostek Ratowniczo-Gaśniczych w Nysie, Głuchołazach i Paczkowie.

7. Zadania w sferze technicznej i kwatermistrzowskiej.

7.1. Wyposażenie w sprzęt.

W 2022 roku Komenda Powiatowa Państwowej Straży Pożarnej w Nysie zakupiła i pozyskała następujące pojazdy i sprzęt pożarniczy:

Lp.	Zakupione pojazdy, sprzęt pożarniczy	Finansowanie w zł		Uwagi
		Budżet	Poza budżet	
1.	Lekki samochód rozpoznawczo- ratowniczy FORD RANGER typ. SLRr	0	254 979	Zakupiono ze środków finansowych NFOŚiGW oraz WFOŚiGW
2.	Zestaw sprzętu rat. wysokościowego	15 280		Zakupiono ze środków finansowych KP PSP Nysa
3.	Motopompy do wody zanieczyszczonej HONDA typ. szlamowa.	6 000	0	Zakupiono ze środków finansowych KP PSP Nysa
4.	Komputer nurkowy 9 szt.	9 045		Zakupiono ze środków finansowych KP PSP Nysa
RAZEM		30 325	254 979	

Lp.	Pozyskane pojazdy, sprzęt pożarniczy przejęte z innych jednostek PSP lub instytucji:	Wartość w zł	Jednostka, instytucja
1.	Zestaw ratownictwa medycznego PSP R1	5 900	Firma MEGA z Nysy
RAZEM		5 900	

7.2. Utrzymanie w pełnej sprawności środków transportowych i sprzętu silnikowego.

W 2022 roku wydatki na naprawy i konserwację sprzętu silnikowego wyniosły ogółem 111 622 zł. W tym 41 627 zł wydano na zakupy części oraz 29 465 zł na zlecone usługi w tym niezbędne przeglądy i serwisy

Lp.	Naprawy i konserwacje sprzętu samochodowego, silnikowego i pływającego	Poniesione wydatki w zł 2022 r.	Poniesione wydatki w zł 2021 r.
<i>Komenda Powiatowa PSP Nysa</i>			
1.	Naprawy pojazdów, sprzętu silnikowego, zakup części, konserwacje, przeglądy oraz serwisy.	Naprawy: 40 530	Naprawy: 76 669
		Zakup części: 41 627	Zakup części: 43 742
		Przeglądy: 29 465	Przeglądy: 28 082
		Razem: 111 622	Razem: 148 493

Ważniejsze naprawy oraz zakupy części sprzętu silnikowego oraz ratowniczego finansowane przez budżet Komendy Powiatowej PSP w Nysie prezentuje poniższa tabela:

Lp.	Cel naprawy i konserwacji sprzętu samochodowego, silnikowego i pływającego	Poniesione wydatki w zł
<i>Komenda Powiatowa PSP Nysa</i>		
1.	Samochód rat.-gaś. GCBA Volvo na wyposażeniu JRG Nysa: /naprawa napędu kół przednich- 2 362 zł, wymiana opon 5 szt.- 12 600 zł, wymiana amortyzatorów kabiny- 5 248 zł, wymiana sterownika drzwi i czujnika skrzyni biegów- 3 354 zł, wymiana zaworu autopompy- 553 zł /	24 117
2.	Samochód specjalny SD40 Iveco <u>Magirus</u> na wyposażeniu JRG Nysa: / naprawa podpory oraz wymiana czujnika <u>wsuwu</u> - 3 075 zł, naprawa przycisku ustawienia wyświetlacza oraz wymiana kabloliny-12 669 zł /	15 744
3.	Samochód rat.-gaś. GBA Man na wyposażeniu JRG Nysa: /naprawa układu hamulcowego – 7 643 zł/	7 643
4.	Samochód specjalny <u>SRw</u> Iveco na wyposażeniu JRG Nysa: / wymiana generatora dźwięków sygnalizacji ostrzegawczej- 4 108 zł/	4 108
5.	Samochód rat.- gaś. GBA Man na wyposażeniu JRG Głucholąży: / wymiana opon 2 szt.- 3 936 zł, wymiana dmuchawy ogrzewania-1 126 zł/	5 062
6.	Samochód specjalny SHD 21 Volvo na wyposażeniu JRG Głucholąży: /naprawa zwrotnicy koła- 2 816 zł /	2 816
7.	Samochód specjalny SHD 21 Volvo na wyposażeniu JRG Paczków: /wymiana końcówek drążka kierowniczego- 885 zł /	885
8.	Samochód specjalny <u>SLOp</u> Skoda na wyposażeniu KP Nysa: /wymiana szyby przedniej- 670 zł/	670

7.3. Poprawa stanu wyposażenia i umundurowania strażaków.

Ważniejsze zakupy w zakresie umundurowania funkcjonariuszy Komendy Powiatowej PSP w Nysie prezentuje poniższa tabela:

Lp.	Zakupy umundurowania	Poniesione wydatki w zł 2022 r.	Poniesione wydatki w zł 2021 r.
<i>Komenda Powiatowa PSP Nysa</i>			
1.	Ubrania specjalne, ubrania koszarowe, buty specjalne gumowe i skórzane, buty koszarowe, hełmy, kominiarki, itp.	95 015	77 952
2.	Obuwie służbowe zakupione z programu modernizacji służb mundurowych	39 050	95 000
3.	Umundurowanie służbowe i wyjściowe	20 403	5 011
RAZEM		154 468	177 963

7.4. Prace remontowe i zakupy materiałów.

Finansowanie z budżetu KP PSP w Nysie

Lp.	Przeprowadzone prace remontowe i zakupione materiały budowlane	Poniesione wydatki w zł 2022 r.	Poniesione wydatki w zł 2021 r.
<i>Komenda Powiatowa PSP Nysa</i>			
1.	Przeprowadzone prace remontowe	783	8 602
2.	Materiały budowlane	19 377	0
RAZEM		20 160	8 602

Finansowanie poza budżetem KP PSP w Nysie

Lp.	Przeprowadzone prace remontowe i zakupione materiały budowlane	Poniesione wydatki w zł 2022 r.	Poniesione wydatki w zł 2021 r.
<i>Komenda Powiatowa PSP Nysa</i>			
1.	Przeprowadzone prace remontowe	783	8 602
2.	Materiały budowlane	19 377	0
RAZEM		20 160	8 602

7.5. Zakup sprzętu informatyki i łączności

Ważniejsze zakupy sprzętu komputerowego.

Lp.	Poniesione koszty	Poniesione wydatki w zł 2022 r.	Poniesione wydatki w zł 2021 r.
<i>Komenda Powiatowa PSP Nysa</i>			
1.	Sprzęt informatyczny i łączności	15 864	18 196

Ważniejsze zakupy sprzętu komputerowego.

Lp.	Zakupiony sprzęt, oprogramowanie	Koszt w zł	Uwagi
<i>Komenda Powiatowa PSP Nysa</i>			
1.	Komputer stacjonarny	2 849	
2.	Komputer stacjonarny z monitorem	3 846	
3.	Program karty mundurowe	2 300	
RAZEM		8 995	

7.6. Wydatki na opłaty eksploatacyjne.

Lp.	Poniesione koszty	Poniesione wydatki w zł 2022 r.	Poniesione wydatki w zł 2021 r.
<i>Komenda Powiatowa PSP Nysa</i>			
1.	Media – energia elektryczna, ciepło, woda, gaz	303 677	304 760

7.7. Wydatki na materiały pędne.

Lp.	Poniesione koszty	Poniesione wydatki w zł 2022 r.	Poniesione wydatki w zł 2021 r.
<i>Komenda Powiatowa PSP Nysa</i>			
1.	Zakup paliw do sprzętu silnikowego	247 104	189 968

Zbiorcze zestawienie zużycia paliwa i przebiegu kilometrów przedstawia poniższa tabela:

Lp.	Zestawienie zużycia paliwa i przebiegu kilometrów przez sprzęt transportowy jednostek PSP	2022 r.		2021 r.	
<i>Komenda Powiatowa PSP Nysa</i>					
1.	Zużycie paliwa w litrach	ON	Pb	ON	Pb
		29 502	4 073	30 284	3 482
2.	Przebieg kilometrów	134 901		120 165	

7.8. Dotacje dla jednostek ochotniczych straży pożarnych.

Podział środków budżetowych przyznanych dotacją Ministra Spraw Wewnętrznych i Administracji oraz Komendanta Głównego Państwowej Straży Pożarnej dla jednostek OSP i OSP włączonych do KSRG przyznanych w 2022 r.

Podział środków przyznanych dotacją Komendanta Głównego dla jednostek OSP w KSRG na realizację zadania publicznego "Zapewnienie gotowości bojowej jednostki ochrony przeciwpożarowej włączonej do krajowego systemu ratowniczo – gaśniczego":

- ilość dotowanych jednostek OSP - 17
- na wydatki bieżące - 77 337 zł
- zakupy inwestycyjne - 450 000 zł

Ze środków dotacji KSRG zakupiono między innymi średniego samochodu ratowniczo-gaśniczy dla jednostki OSP Pakosławice za kwotę 950 tys. zł kota dotacji KSRG to 450 tys. zł, pozostałe środki 350 tys. zł przekazała gmina oraz 100 tys. zł to wkład własny jednostki.

Podział środków przyznanych dotacją MSWiA dla jednostek OSP na realizację zadania publicznego „Przygotowanie jednostek ochotniczych straży pożarnych do działań ratowniczo-gaśniczych”:

- Ilość dotowanych jednostek OSP - 10
- na wydatki bieżące - 68 929 zł
- zakupy inwestycyjne - 0 zł

Podział środków przyznanych na dofinansowanie Obozów Młodzieżowych Drużyn Pożarniczych w ramach dotacji dla zadania publicznego "Przygotowanie jednostek ochotniczych straży pożarnych do działań ratowniczo-gaśniczych":

- Ilość dotowanych jednostek OSP - 1
- na wydatki bieżące - 7 110 zł

Podział środków przyznanych dotacją dla Młodzieżowych Drużyn Pożarniczych OSP na realizację zadania publicznego "Przygotowanie jednostek ochotniczych straży pożarnych do działań ratowniczo-gaśniczych":

- Ilość dotowanych jednostek OSP - 42
- na wydatki bieżące - 239 000 zł

Podział środków przyznanych dotacją dla OSP na realizację zadania publicznego ze środków FUNDUSZU PRZECIWDZIAŁANIA COVID-19 „#SZCZEPIMYSIĘ Z OSP”

- Ilość dotowanych jednostek OSP - 2
- na wydatki bieżące - 50 100 zł

7.9. Przekazanie sprzętu do ochotniczych straży pożarnych.

W 2022 r. Komenda Powiatowa PSP w Nysie przekazała dla jednostek OSP następujący sprzęt ratowniczy.

Lp.	Przekazany pojazd, sprzęt	Jednostka
<i>Komenda Powiatowa PSP Nysa</i>		
1.	Kamera termowizyjna – przenośna BOSCH z 2000 r.	OSP Skoroszyce

7.10. Wnioski do podmiotów współpracujących i nadrzędnych.

W 2022 r. Komenda wystąpiła z wnioskami o dofinansowanie w 2023 roku do instytucji samorządowych:

- Zarząd Powiatu – Starostwo Powiatowe – o dofinansowanie w kwocie 30 000 zł zakupu silnika zaburtowego do łodzi ratowniczej dla Jednostki Ratowniczo Gaśniczej PSP nr 1 w Nysie,
- Zarząd Powiatu – Starostwo Powiatowe – o dofinansowanie w kwocie 50 000 zł

- zakupu łodzi ratowniczej z przyczepą dla Jednostki Ratowniczo Gaśniczej PSP nr 1 w Nysie,
- Zarząd Powiatu – Starostwo Powiatowe – o dofinansowanie w kwocie 50 000 zł zakupu lekkiego samochodu rozpoznawczo-ratowniczego dla Jednostki Ratowniczo Gaśniczej PSP nr 3 w Paczkowie,
 - Burmistrz Głuchołaz – o dofinansowanie w kwocie 20 000 zł na zakup sprzętu ratowniczego dla Jednostki Ratowniczo Gaśniczej PSP nr 2 w Głuchołazach.

8. Wnioski.

Statystycznie w 2022 r. w powiecie nyskim odnotowano o 336 zdarzenia mniej niż w roku 2021 i aż o 1040 mniej niż w rekordowym pod tym względem roku 2020.

Duże nasilenie zdarzeń, które występują w krótkim czasie w wielu miejscach powiatu wskazuje, że ważny jest sprawnie funkcjonujący krajowy system ratowniczo gaśniczy, w którym wiodącą rolę stanowi PSP z jednostkami OSP włączonymi do tego systemu. Dążyć należy do tego, aby jednostki KSRG pokrywały swym zasięgiem maksymalnie duży obszar powiatu, czyli aby jak największy obszar powiatu był chroniony przez te jednostki w czasie do 15 minut od przyjęcia zgłoszenia do dotarcia na miejsce zdarzenia.

Należy podkreślić, że 53 jednostki OSP nie włączone do KSRG stanowią nie mniej istotne ogniwo, gdyż w zdecydowanej większości, na dyspozycję PSP podejmują działania zgodnie z zasadami funkcjonowania systemu.

Kolejnym istotnym ogniwem systemu jest stanowisko kierowania. Podczas występujących anomalii pogodowych w 2021 r. konieczne było zwiększanie obsady w celu zapewnienia obsługi dużej liczby zdarzeń.

Do istotnych przedsięwzięć, jakie udało się zrealizować w 2022 r. należą:

- zakup samochodu rozpoznawczo ratowniczego dla JRG Głuchołazy
- zakup sprzętu do ratownictwa wysokościowego przeznaczonego dla SGRW „Głuchołazy”

Braki w wielu aspektach są jednak nadal duże. Do najpilniejszych potrzeb komendy należą:

- zakup lekkiego samochodu rozpoznawczo-ratowniczego dla JRG w Paczkowie,
- zakup łodzi ratowniczej do JRG Nr 1 w Nysie,
- adaptacja nieużytkowanego obecnie pomieszczenia na parterze budynku głównego komendy na salę operacyjną,
- remont posadzek w garażach w JRG Głuchołazy i JRG Paczków.

W okresie pierwszego półrocza 2022 roku, realizując **zadania i kompetencje Państwowej Straży Pożarnej na obszarze powiatu nyskiego, nie stwierdzono zagrożeń** w zakresie ochrony przeciwpożarowej wymagających podejmowania szczególnych działań ze strony komendy. Należy kontynuować realizację zadań wyznaczonych w rocznym planie pracy komendy na rok 2023 ze szczególnym uwzględnieniem:

- współdziała z podmiotami samorządu terytorialnego na poziomie powiatu i gmin w zakresie ochrony przeciwpożarowej,
- doskonalenia współpracy ze służbami, inspekcjami i strażami oraz zespołami zarządzania kryzysowego,
- kontynuowania sukcesywnej wymiany i uzupełniania pojazdów i sprzętu jednostek ratowniczo gaśniczych i komendy,
- organizowania szkoleń członków ochotniczych straży pożarnych w celu zapewnienia odpowiedniego potencjału ratowniczego.

Reasumując należy stwierdzić, że na dzień sporządzenia informacji nie istnieją żadne przesłanki mogące świadczyć o możliwych zagrożeniach dla obecnego stanu bezpieczeństwa pożarowego na terenie powiatu nyskiego.