



# **S P R A W O Z D A N I E**

**ZARZĄDU Z DZIAŁALNOŚCI SPÓŁKI  
PRZEDSIĘBIORSTWO KOMUNIKACJI SAMOCHODOWEJ  
W NYSIE SPÓŁKA Z O.O.  
W 2022 ROKU**

**SPRAWOZDANIE ZARZĄDU Z DZIAŁALNOŚCI SPÓŁKI  
PRZEDSIĘBIORSTWO KOMUNIKACJI SAMOCHODOWEJ W NYSIE SPÓŁKA Z O.O.  
W 2022 ROKU**

**1. Dane wstępne**

**Informacje ogólne**

Przedsiębiorstwo Komunikacji Samochodowej w Nysie Spółka z o.o. z siedzibą w Nysie przy ul. Piłsudskiego 41 jest Spółką powstałą w wyniku komercjalizacji przedsiębiorstwa państwowego działającego pod firmą Przedsiębiorstwo Państwowej Komunikacji Samochodowej w Nysie.

Spółka posiada osobowość prawną, postanowieniem Sądu Rejonowego w Opolu V Wydział Gospodarczy z dnia 4.12.2000 r. została wpisana do rejestru handlowego pod nr sygn. akt RHB 4860 z mocą od dnia 01.01.2001 r. Sąd Rejonowy Sąd Gospodarczy VIII Wydział Krajowego Rejestru Sądowego w Opolu postanowieniem z dnia 27.12.2001 r. wpisał Spółkę do Krajowego Rejestru Sądowego – Rejestru Przedsiębiorców pod numerem KRS 0000076251.

Dane identyfikacyjne Spółki:

Regon - 000616876, NIP - 753-00-00-402

Siedziba: ul. Piłsudskiego 41, 48-303 Nysa

Spółka nie posiada oddziałów ani zakładów zamiejscowych.

Główna jednostka finansowa obsługująca Spółkę – ING Bank Śląski Oddział w Nysie.

Właścicielem 100 % udziałów Spółki w latach 2000 – 2010 był Skarb Państwa. W związku z planowanymi ustawowymi zmianami w obszarze funkcjonowania zbiorowego transportu publicznego w 2010 r. przeprowadzono procesy komunalizacyjne przedsiębiorstw PKS, w tym także PKS w Nysie Sp. z o.o. W dniu 23 czerwca 2010 r. Minister Skarbu Państwa zawarł z Powiatem Nyskim umowę nieodpłatnego przeniesienia praw z udziałów, na mocy której właścicielem 100 % udziałów Spółki stał się Powiat Nyski. W okresie 2010 - 2022 nie zmieniano struktury właścicielskiej Spółki.

Organami Spółki są:

- 1) Zarząd Spółki,
- 2) Rada Nadzorcza,
- 3) Zgromadzenie Wspólników.

Zarząd Spółki jest jednoosobowy. W 2022 r. funkcję Prezesa Zarządu pełniła Beata Juralewicz.

W 2022 r. w Spółce nie nastąpiły zmiany w składzie Rady Nadzorczej. Od 01.01.2022r. do 31.12.2022 r. Rada Nadzorcza funkcjonowała w składzie:

- 1) Małgorzata Bagińska – Przewodniczący,
- 2) Beata Szajowska-Sobek – Wiceprzewodniczący,
- 3) Daniel Szurgut – Sekretarz,
- 4) Grzegorz Zawiaślak,
- 5) Paweł Nakonieczny.

W 2022 r. 100 % udziałów należało do Powiatu Nyskiego, funkcję Zgromadzenia Wspólników w 2021 r. wykonywał Zarząd Powiatu Nyskiego.

Zgodnie z wpisem do KRS przedmiotem działalności Spółki wg PKD może być:

- 49.39.Z Pozostały transport lądowy pasażerski, gdzie indziej niesklasyfikowany,
- 49.31.Z Transport lądowy pasażerski,miejski i podmiejski.
- 52.21.Z Działalność usługowa wspomagająca transport lądowy.
- 77.39.Z Wynajem i dzierżawa pozostałych maszyn, urządzeń oraz dóbr materialnych, gdzie indziej niesklasyfikowanych,
- 45.20.Z Konserwacja i naprawa pojazdów samochodowych, z wyłączeniem motocykli,
- 47.30.Z Sprzedaż detaliczna paliw do pojazdów silnikowych na stacjach paliw,
- 71.20.Z Pozostałe badania i analizy techniczne,
- 73.11.Z Działalność agencji reklamowych,
- 68.20.Z Wynajem i zarządzanie nieruchomościami własnymi lub dzierżawionymi,
- 79 ,, Działalność organizatorów turystyki,pośredników i agentów turystycznych oraz pozostała działalność usługowa w zakresie rezerwacji i działalności z nią związane.

### **Informacje o prowadzonej działalności**

Podstawowym rodzajem usług oferowanych przez Spółkę są usługi pasażerskiego transportu drogowego, a w szczególności obsługa powiatowych i gminnych, regularnych przewozów autobusowych.

Głównym obszarem, na którym funkcjonuje Spółka jest powiat nyski, największy pod względem ilości mieszkańców w województwie opolskim. Klienci przedsiębiorstwa pochodzą głównie z tego regionu. Po przeprowadzonej w poprzednich latach restrukturyzacji w obszarze przewozów jednym z głównych zadań Spółki jest obsługa sieci komunikacyjnej powiatu nyskiego, której przebieg określa Plan Transportowy (Uchwała Nr XXXIV/426/14 Rady Powiatu w Nysie z dnia 24.04.2014 r. z późn.zm). Oprócz przewozów regularnych

obejmujących linie powiatowe Spółka obsługuje kursy komercyjne na liniach Nysa – Opole, Nysa – Grodków, Nysa – Prudnik.

Istotnym źródłem przychodów dla Spółki jest współpraca z gminami Powiatu Nyskiego. Od września 2015 r. Spółka na mocy umów trójstronnych pomiędzy Powiatem Nyskim, daną gminą oraz PKS w Nysie obsługuje gminy powiatu nyskiego w obszarze publicznego transportu drogowego. W kolejnych latach podpisywano umowy z kolejnymi gminami. W 2022 r. obsługiwano sieci komunikacyjne w gminach: Pakosławice, Skoroszyce, Otmuchów, Paczków, Kamiennik i Korfantów.

Podstawowym źródłem przychodów Spółki są przychody z wykonywanych przewozów pasażerskich regularnych. W 2022 r. poziom przychodów ze sprzedaży usług przewozowych był dużo wyższy niż w 2021 r. i ukształtował w wysokości 7,17 mln zł (158 % przychodów z 2021 r. i 104% przychodów z 2019 r., który był ostatnim rokiem przedpandemicznym).

Pozostałą działalność wykonywaną w 2022 r. stanowiły usługi okołotransportowe: usługi parkingowe, usługi przechowywania pojazdów oraz dzierżawa i wynajem nieruchomości. Pozostała działalność operacyjna w 2021 r. przyniosła ogółem 375 tys. zł przychodów, co stanowi ok. 5 % przychodów ze sprzedaży.

Od lipca 2016 r. na terenie zajezdni PKS w Nysie zlokalizowano siedzibę powiatowego Zakładu Utrzymania Dróg, w styczniu 2018 r. na terenie zajezdni PKS otwarto zamiejscowy oddział WORD w Nysie, który cieszy się dużą popularnością wśród zdających na prawo jazdy kategorii B. Egzamin w ośrodku w Nysie odbywają się przez cały tydzień.

W 2022 r. Spółka otrzymywała rekompensatę do przewozów powiatowych o charakterze użyteczności publicznej, przy czym od września 2019 r. uruchomiono Fundusz rozwoju przewozów autobusowych, dzięki któremu Powiat Nyski uzyskuje refundacje części środków finansowych przeznaczonych na transport publiczny. W 2022 r. maksymalna dopłata z funduszu do 1 wkm wynosiła 3 zł, pozostała część rekompensaty pochodzi ze środków powiatu nyskiego. Z uwagi na niedobór środków finansowych w budżecie powiatu Spółka nie otrzymała pełnej rekompensaty za: lipiec, sierpień, październik, listopad i grudzień 2022 r.

Rekompensata wypłacona 2022 r. do powiatowych i gminnych przewozów o charakterze użyteczności publicznej wyniosła 3,87 mln zł. Przychody ogółem wraz z rekompensatami ukształtowały się na poziomie 11,9 mln zł i były o ok. 1,9 mln zł wyższe (19,3 %) w stosunku do poprzedniego roku.

Koszty ogółem w 2022 r. wyniosły 12,4 mln zł i były o 2,4 mln zł wyższe w stosunku do 2021 r.

Rok 2022 r. zakończono stratą na poziomie 457,6 tys. zł.

Z uwagi na brak rekompensaty w pełnej wysokości istotnie pogorszyła się płynność finansowa, w szczególności w okresie wakacji szkolnych. Zarząd przesunął płatności składek ZUS wymagalnych w lipcu i sierpniu 2022 r. (raty i odroczenie spłaty), co spowodowało zakończenie ich spłaty dopiero w lutym 2023 r. Ponadto uzyskano z banku kredyt obrotowy krótkoterminowy w wysokości 300 tys. zł, z terminem spłaty do czerwca 2023 r. Zabiegi te pozwoliły Spółce na regulowanie zobowiązań i zabezpieczenie środków finansowych na wypłaty dla pracowników.

### **Informacje o kapitałach i udziałach własnych**

Kapitał zakładowy Spółki w dniu 31.12.2022 r. wynosił 5 874 500,-zł. Kapitał zakładowy dzieli się na 11 749 niepodzielnych udziałów o wartości 500,- zł każdy.

W czerwcu 2021 r. wniesiono do Spółki aport rzeczowy o wartości 61.503,26 zł, przy czym 5.000,- z przekazano na poczet kapitału zakładowego, a pozostała wartość aportu zasilila kapitał zapasowy. Do końca 2021 r. sąd rejestrowy nie dokonał wpisu w/w kapitału do rejestru, kapitał zakładowy formalnie zwiększono 4 lutego 2022 r. (data wpisu do KRS).

W styczniu 2022 r. przekazano Spółce w aportie 7 szt. parkomatów parkingowych o wartości 151.217,92 zł. W ramach aportu 75.000,- zł przekazano na kapitał zakładowy, tworząc 150 udziałów po 500 zł każdy o wartości 75.000,- zł, a nadwyżkę w wysokości 76.217,92 zł przeznaczono na podwyższenie kapitału zapasowego.

W marcu 2022r. przekazano Spółce aport rzeczowy o wartości 9.995,- zł. W ramach aportu 9.500,- zł przekazano na kapitał zakładowy, tworząc 19 udziałów po 500 zł każdy o wartości 9.500,- zł, a nadwyżkę w wysokości 495,- zł przeznaczono na podwyższenie kapitału zapasowego.

Podsumowując rok 2022 kapitał zakładowy zwiększono o 89.500,- zł, kapitał zapasowy z tytułu wniesienia aportów zwiększono o 76.712,92 zł.

Strata wygenerowana w 2022 r. istotnie wpłynęła na obniżenie kapitałów własnych w stosunku do 2021r. Pomimo przekazania Spółce w/w aportów rzeczowych kapitały własne obniżyły się o 332.377,42 zł (26,1 %).

### **Charakterystyka zatrudnienia**

W dniu 31.12.2022 r. w Spółce zatrudnionych było 85 pracowników. Zatrudnienie w Spółce na podstawie umowy o pracę w 2022 r. w przeliczeniu na osoby, etaty oraz w podziale na poszczególne grupy pracownicze przedstawiono w tabeli.

**Charakterystyka zatrudnienia w PKS w Nysie Sp. z o.o.**

Pracownicy	Zatrudnienie na 01.01.2022 r.		Zatrudnienia Na 31.12.2022 r.		Średnioroczne zatrudnienie w etatach 2022 rok
	w etatach	w osobach	w etatach	w osobach	
Kierowcy konduktorzy	45,5	51	46,5	52	46
Pracownicy Stacji Obsługi i pozostali	14,50	16	15,0	16	14
Pracownicy na stanowiskach robotniczych razem	60,0	67	61,5	68	60
Pracownicy na stanowiskach nierobotniczych	15,25	16	16,0	17	17
<b>O G Ó Ł E M</b>	<b>75,25</b>	<b>83</b>	<b>77,5</b>	<b>85</b>	<b>77</b>

W 2022 r. przeciętne zatrudnienie wynosiło 77 etatów i było niższe o 1 etat w porównaniu z 2021 r. (przeciętne zatrudnienie w przeliczeniu na etaty w 2021 r. wynosiło 78 etatów) .

Tak jak w poprzednich latach największym problemem jest brak na rynku pracy kierowców autobusów. Oprócz pozyskiwania kierowców z otwartego rynku pracy oferujemy szkolenia kierowców na koszt Spółki oraz poszukujemy kandydatów na kierowców spośród bezrobotnych w celu ich przekwalifikowania.

W lutym 2022 r. podpisano porozumienie z Powiatowym Urzędem Pracy w Nysie, aby wdrożyć kompleksowe działania zmierzające do pozyskania kandydatów na kierowców .

**Struktura organizacyjna Spółki**

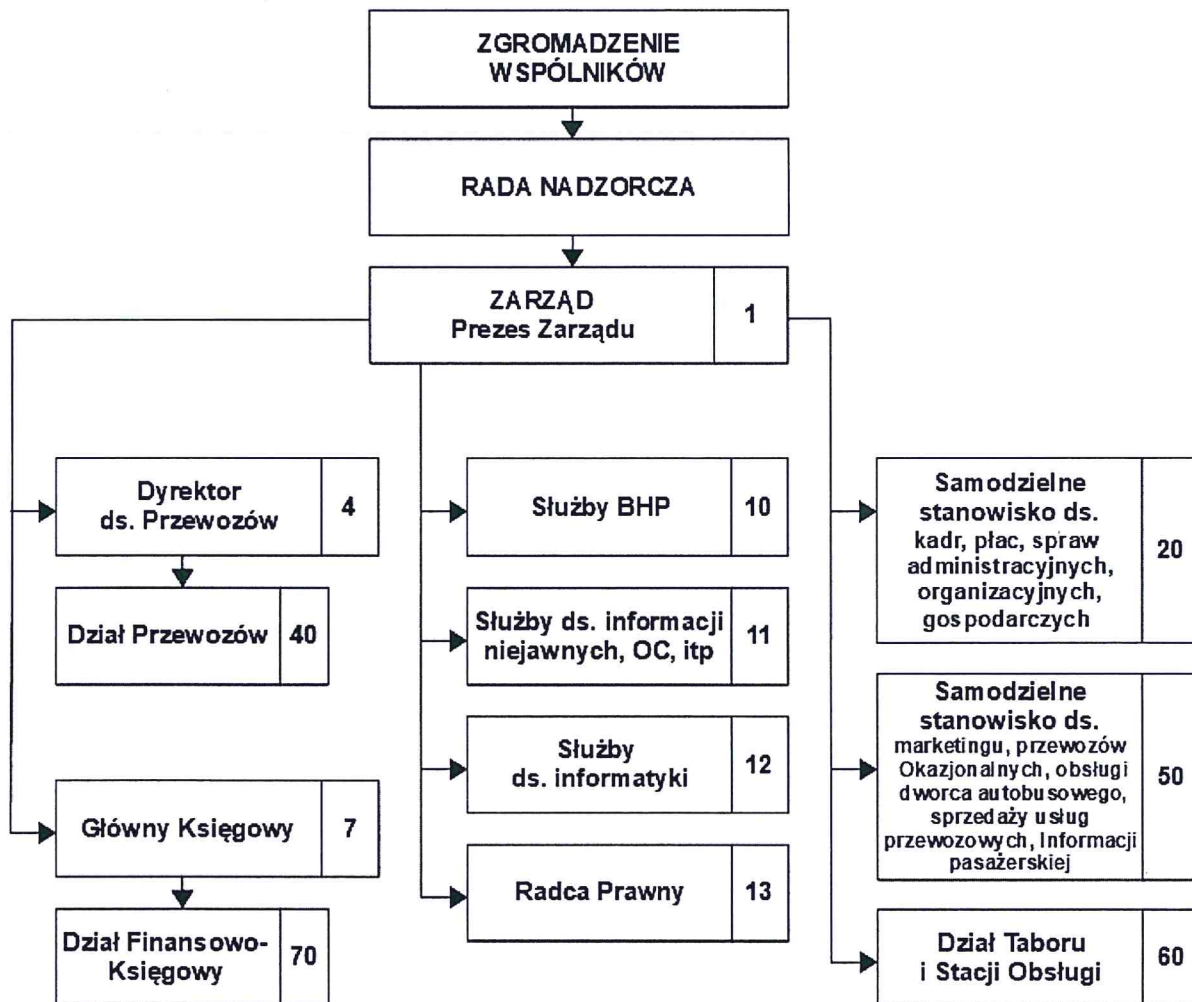
Przedsiębiorstwo Komunikacji Samochodowej w Nysie Sp. z o.o. jest przedsiębiorstwem jednozakładowym zlokalizowanym na terenie miasta Nysy:

- przy ul. Piłsudskiego 41, gdzie znajduje się siedziba Spółki, stacja obsługi i napraw pojazdów samochodowych,
- przy ul. Raclawickiej, gdzie funkcjonuje dworzec autobusowy.

Obecnie trwa modernizacja dworca autobusowego, PKS w Nysie był zmuszony zorganizować tymczasowy dworzec autobusowy. Do końca 2022 r. nie zakończono prac modernizacyjnych i nadal funkcjonuje dworzec tymczasowy.

W 2022 r. nie zmieniono struktury organizacyjnej PKS w Nysie.

**SCHEMAT ORGANIZACYJNY  
PRZEDSIĘBIORSTWA KOMUNIKACJI SAMOCHODOWEJ  
W NYSIE SP. Z O.O.**



## 2. Charakterystyka majątku

Spółka użytkuje 25 904 m<sup>2</sup> gruntów zabudowanych budynkami warsztatowymi, magazynowymi i administracyjnymi. Niezabudowana część gruntów pełni rolę zajezdni autobusowej. Budynki i budowle pochodzą głównie z lat 60 – tych i 70-tych, stopień umorzenia środków trwałych w kategorii budynki i budowle wynosi 70,5 %.

Spółka jest właścicielem nieruchomości gruntowej o powierzchni 2,41 ha, położonej na terenie gminy Otmuchów w Suszkowicach, zlokalizowanej na działkach nr 126/4, 126/5, 126/6, 126/7. Grunt nie podlega amortyzacji.

W 2022 r. modernizowano zarówno tabor, jak i inne elementy infrastruktury. Flotę PKS zasiliło w 2022 roku 3 autobusy marki SOR o łącznej wartości 203 tys. zł. W przypadku jednego autobusu marki Solbus zakończono umowę leasingu i wykupiono pojazd na własność. W 2022 r. z eksploatacji wycofano 9 autobusów.

Stopień umorzenia autobusów znajdujących się w ewidencji środków trwałych Spółki na 31.12.2022 r. jest bardzo wysoki i wynosi 79,4 % dla pojazdów ujętych w ewidencji środków trwałych Spółki.

Oprócz zakupu autobusów modernizowano instrumenty IT oraz remontowano infrastrukturę techniczną.

Z uwagi na rewolucję w dziedzinie podatków i wynagrodzeń Spółka zmuszona była zmodernizować obsługę informatyczną systemu płacowego, co wiązało się z zakupem nowego produktu – zintegrowanego systemu zarządzania przedsiębiorstwem Veritum XL, bowiem poprzednia wersja programu nie obsługiwała nowych rozwiązań rozliczeniowych.

Na hali warsztatowej wybudowano kotłownię gazową i zmodernizowano instalację centralnego ogrzewania.

Ogółem w 2022 r. do ewidencji środków trwałych przyjęto aktywa o wartości 696 tys. zł.

Struktura aktywów Spółki na 31.12.2022 r. jest podobna do struktury aktywów zaprezentowanej w bilansie na dzień 31.12.2021 r. Aktywa ogółem zmniejszyły się o 620 tys. zł (o 15,4 %).

W aktywach dominującą pozycję stanowi majątek trwały wynoszący 80,2 % wartości aktywów. Wartość majątku trwałego zmniejszyła się o 153 tys. zł w stosunku do 2021 r. Istotnym składnikiem majątku trwałego i jednocześnie podstawowym środkiem produkcji w Spółce są środki transportu, które stanowią 29,2 % wartości aktywów ogółem. Ich wartość bilansowa na 31.12.2022 r. wynosi 996 tys. zł.

Majątek obrotowy stanowi 19,8 % wartości aktywów. Na koniec 2022 r. w stosunku do 2021 r. aktywa obrotowe zmniejszyły się o 467 tys. zł, przy czym zapasy zwiększyły się o 1,8 tys. zł, należności krótkoterminowe o 23,9 tys. zł, krótkoterminowe rozliczenia międzyokresowe zmniejszyły się o 68,7 tys. zł, a inwestycje krótkoterminowe o 424,2 tys. zł,

### **Informacja o majątku Spółki dzierzawionym innym podmiotom i o dzierzawie przez Spółkę majątku od innych podmiotów**

W 2022 r. plac manewrowy na terenie bazy transportowej przy ul. Piłsudskiego 41 w Nysie wraz z częścią budynku administracji użytkował zamiejscowy ośrodek WORD.

Pomieszczenia biurowe i socjalne używane są zlokalizowanemu na terenie zajezdni PKS Zakładowi Utrzymania Dróg. Grunty w Suszkowicach wydierżawiane są tamtejszemu rolnikowi.

Spółka w 2022 r. wydierżawiała grunty, na których zlokalizowany jest dworzec autobusowy w Nysie oraz plac postojowy w Opolu:

- 1) 2.500 m<sup>2</sup> w Nysie - najem,
- 2) 33 m<sup>2</sup> w Opolu – najem.



W 2021 r. rozpoczęto inwestycję powiatowo-gminną – budowa centrum przesiadkowego, co spowodowało, że na początku 2022 r. konieczne było opuszczenie dotychczasowej siedziby dworca na czas remontu i przebudowy oraz zorganizowanie tymczasowego dworca autobusowego przy ul. Raławickiej.

### Charakterystyka taboru

Zestawienie autobusów użytkowanych przez Spółkę 31.12.2022 r. z podaniem ich wieku

Lp.	Marka autobusu	Ilość	od 15 lat	Od 10–15 lat	od 5-10 lat	do 5 lat
<b>AUTOBUSY WŁASNE</b>						
1.	Autosan A 10 10/H10	1	1	-	-	-
2.	Man	1	1	-	-	-
3.	Mercedes Sprinter	3	3	-	-	-
4.	Setra	2	2	-	-	-
5.	Solbus	10	6	4	-	-
6.	Solina	1	1	-	-	-
7.	Sor	27	20	6	1	-
<b>RAZEM - autobusy własne</b>		<b>45</b>	<b>34</b>	<b>10</b>	<b>1</b>	<b>-</b>
<b>AUTOBUSY UŻYTKOWANE NA PODSTAWIE UMÓW: UŻYCZENIA, NAJMU, DZIERŻAWY, LEASINGU</b>						
8.	Isuzu Turquoise	1	-	-	-	1
9.	Jelcz	1	1	-	-	-
10.	Scania Touring	1	-	-	1	-
12.	Sor	7	-	-	-	7
13.	Sor ECN elektryczny	1	-	-	-	1
14.	IRISBUS Crossway	4	-	3	1	-
<b>RAZEM - umowy</b>		<b>15</b>	<b>1</b>	<b>3</b>	<b>2</b>	<b>9</b>
<b>RAZEM (szt./%)</b>		<b>60/ 100%</b>	<b>35/ 58,33%</b>	<b>13 / 21,67%</b>	<b>3/ 5,00%</b>	<b>9/15,00%</b>

Na koniec 2022 r. Przedsiębiorstwo posiadało na własność 45 autobusów, ogółem użytkowało 60 pojazdów, w tym od sierpnia 2019 r. pierwszy w Polsce autobus elektryczny eksploatowany w transporcie regionalnym, a od stycznia 2020 r. siedem nowych autobusów niskopodłogowych z normą emisji spalin EURO 6. Autobus elektryczny oraz w/w nowe autobusy stanowią własność Powiatu Nyskiego i są użytkowane przez PKS w Nysie

na podstawie stosownego porozumienia. W tabeli prezentującej charakterystykę taboru przedstawiono rodzaje oraz wiek autobusów.

### 3. Dane ekonomiczno-finansowe

#### Charakterystyka przychodów

Podstawowym rodzajem usług wykonywanych przez PKS w Nysie są usługi przewozu pasażerów. Dodatkowo w 2022 r. Spółka oferowała usługi okołotransportowe, takie jak usługi parkingowe i przechowywania pojazdów oraz wynajmu i dzierżawy nieruchomości.

#### Charakterystyka i dynamika sprzedaży w latach 2021 i 2022

	Wyszczególnienie	Sprzedaż ogółem		Struktura sprzedaży		Dynamika 2022/2021
		2021	2021	2022	2022	
1	Wykonywane usługi, w tym:					
	przewozy osób razem, w tym:	4.526.293,51	90,79%	7.168.694,03	95,02%	158,38%
	a) przewozy osób + Dw.A.	3.168.169,93	63,55%	4.774.622,58	63,29%	150,71%
	b) dopłaty do biletów	1.358.123,58	27,24%	2.394.071,45	31,73%	176,28%
	dzierżawa i najem	96.422,55	1,93%	148.115,84	1,96%	153,61%
	parking i reklama	357.494,64	7,17%	224.199,16	2,97%	62,71%
	usługi warsztatowe i pozostałe	4.678,51	0,09%	3.144,37	0,04%	67,21%
2	Sprzedaż materiałów	439,80	0,01%	0,00	0,00%	0,00%
	<b>R A Z E M</b>	<b>4.985.329,01</b>	<b>100,00%</b>	<b>7 544 153,40</b>	<b>100,00%</b>	<b>151,33%</b>

#### Zestawienie poszczególnych rodzajów sprzedaży dotyczącej przewozu osób

Lp.	Wyszczególnienie	Sprzedaż 2021 (zł)	Sprzedaż 2022 (zł)	Zmiana stanu 2022-2021 (zł)	Dynamika 2022/2021 (%)
<b>I.</b>	<b>Przewozy osób (bez dopłat)</b>	<b>3.168.169,93</b>	<b>4.774.622,58</b>	<b>1.606.452,65</b>	<b>150,71%</b>
1	Przewozy osób bilety jednoraz.	1608203,58	2114576,08	506372,5	131,49%
2	Przewozy szkolne (bil. m-czne)	1344764,64	2311227,87	966463,23	171,87%
3	Przewozy pracownicze	77027,62	210546,82	133519,2	273,34%
4	Wynajmy, przewozy pozostałe	124085,08	136388,58	12303,5	109,92%
5	Bilety pracownicze	853,91	842,59	-11,32	98,67%
6	Wjazdy na dworzec	12182,22	0,00	-12182,22	0,00%
7	Pozostałe	1052,88	1040,64	-12,24	98,84%
<b>II.</b>	<b>Dopłaty do biletów</b>	<b>1.358.123,58</b>	<b>2 394 071,45</b>	<b>1 035 947,87</b>	<b>176,28 %</b>
<b>III.</b>	<b>Przewozy osób razem</b>	<b>4.526.293,51</b>	<b>7.168.694,03</b>	<b>2.642.400,52</b>	<b>158,38%</b>

W 2022 r. 95,02 % przychodów ze sprzedaży uzyskano w związku ze sprzedażą usług przewozu pasażerów, 4,98 % przychodów operacyjnych z tytułu wykonywania pozostałych usług. Wielkość przychodów ze sprzedaży z poszczególnych rodzajów usług oraz charakterystykę przychodów ze sprzedaży usług przewozowych zaprezentowano

w tabelach. Przychody ze sprzedaży usług przewozowych są w 2022 r. o ok. 58 % wyższe niż uzyskane w 2021 r.

### Charakterystyka kosztów

#### Koszty w układzie rodzajowym

Koszty w układzie rodzajowym	Rok 2021 (zł)	Struktura 2021 (%)	Rok 2022 (zł)	Struktura 2022 (%)	Dynamika 2022/2021
Koszty rodzajowe ogółem	9.867.566,13	100,00%	12203961,56	100,00%	123,68%
I. Amortyzacja	606.757,07	6,15%	825760,77	6,77%	136,09%
II. Zużycie materiałów i energii	2.636.285,94	26,72%	3823326,52	31,33%	145,03%
III. Usługi obce	569.012,30	5,77%	577909,97	4,74%	101,56%
IV. Podatki i opłaty	266.660,65	2,70%	256307,74	2,10%	96,12%
V. Wynagrodzenia	4.531.168,59	45,93%	5339928,25	43,76%	117,85%
VI. Ubezpieczenia społeczne i inne świadczenia	1.043.763,54	10,58%	1195772,37	9,80%	114,56%
VII. Pozostałe koszty rodzajowe	213.918,04	2,17%	184955,94	1,52%	86,46%
VIII. Wartość sprzedanych towarów i materiałów	0,00	0,00%	0,00	0,00%	0,00%

Struktura kosztów zaewidencjonowanych w latach 2022 i 2021 jest podobna. Największy udział procentowy w kosztach rodzajowych, tak jak w latach poprzednich, przypada na wynagrodzenia – 43,65 % oraz zużycie materiałów i energii – 31,33 %. Struktura kosztów PKS w Nysie jest charakterystyczna dla przedsiębiorstw transportowych, gdzie koszty wynagrodzeń (grupa V) oraz koszty paliw i materiałów (grupa II) stanowią ponad 70 % ogółu kosztów operacyjnych.

### Wskaźniki ekonomiczno- finansowe

W tabeli poniżej przedstawiono wskaźniki ekonomiczno- finansowe

Lp	Wyszczególnienie	2021	2022
1.	Rentowność sprzedaży netto - % (zysk netto/ przychody ze sprzedaży netto)	0,21	-6,07
2.	Rentowność majątku ogółem (ROA) - % (zysk netto/ majątek ogółem)	0,26	-13,43
3.	Rentowność kapitałów własnych (ROE) - % (zysk netto/ kapitał własny)	0,82	-47,16
4.	Dźwignia finansowa (ROE-ROA) - %	0,56	-33,74
5.	Wskaźnik poziomu kosztów (koszty/przychody) -%	99,90	103,84
6.	Wydajność pracy na 1 zatrudnionego w zł (przychody /przeciętne zatrudnienie)	127 995	154 634
7.	Wskaźnik płynności bieżącej (I) (aktywa obrotowe/zobowiązania krótkoterminowe)	0,60	0,36

Lp	Wyszczególnienie	2021	2022
8.	Wskaźnik płynności szybkiej (II) (aktywa obrotowe – zapasy)/zobowiązania krótkoterminowe)	0,56	0,32
9.	Wskaźnik płynności zaostrożony (III) (inwestycje krótkoterminowe/zobowiązania krótkoterminowe)	0,34	0,12
10.	Wskaźnik obrotu zapasami w dniach (przeciętny stan zapasów/ koszty działalności operacyjnej*365)	2,64	2,36
11.	Wskaźnik obrotu należnościami w dniach (przeciętny stan należności krótkoterminowych/przychody ze sprzedaży*365)	13,25	9,56
12.	Wskaźnik obrotu zobowiązaniami w dniach (przeciętny stan zobowiązań krótkoterminowych/koszty działalności operacyjnej*365)	65,44	56,92
13.	Ogólny poziom zadłużenia (zobowiązania ogółem/aktywa ogółem)	0,675	0,715

## 6. Ważniejsze osiągnięcia w dziedzinie badań i rozwoju technicznego

Spółka w miarę możliwości finansowych dokłada starań, aby realizowane inwestycje opierały się na nowych technologiach, odpowiadały potrzebom klientów przedsiębiorstwa oraz funkcjonowały w sposób jak najmniej uciążliwy dla środowiska.

W sierpniu 2019 r. rozpoczęto eksploatację nowego autobusu elektrycznego. W styczniu 2020 r. nastąpiła dostawa siedmiu nowych autobusów marki SOR z normą emisji spalin EURO 6.

Obecnie w Spółce jest eksploatowanych 10 autobusów niskoemisyjnych - 1 autobus elektryczny, 9 autobusów z normą emisji spalin Euro 6.

W grudniu 2020 r. zakończono budowę I etapu instalacji fotowoltaicznej. Instalację uruchomiono w lutym 2021 r. po podłączeniu przez Tauron instalacji do sieci energetycznej. Produkcja prądu z instalacji fotowoltaicznej w całości pokrywa zapotrzebowanie na energię autobusu elektrycznego oraz zasila część pozostałych urządzeń elektrycznych. W 2022 r. wyprodukowano 32 MW energii elektrycznej, która praktycznie w całości została zużyta na potrzeby własne. Ponadto wykonano remont instalacji elektrycznej w hali warsztatowej, przeprowadzono przegląd urządzeń elektrycznych, eliminując najstarsze, sukcesywnie jest dokonywana wymiana źródeł poboru prądu na energooszczędne.

W 2021 r. z uwagi na rosnące wymogi w odniesieniu do sprzętu i wykorzystywanych instrumentów informatycznych konieczny był zakup nowego zintegrowanego systemu informacyjnego, co zrealizowano w listopadzie 2021 r. W 2022 r. wdrażano nowy produkt oraz integrowano systemy stare i nowe.

W 2022 r. przeprowadzano II etap modernizacji centralnego ogrzewania, który dotyczył warsztatu naprawczego. Zbudowano nową kotłownię gazową, wymieniono grzejniki, zamontowano nowe promienniki gazowe na hali warsztatowej.

## **7. Zagadnienia dotyczące ochrony środowiska**

Spółka realizuje wszystkie obowiązki dotyczące ochrony środowiska nałożone przez stosowne ustawy. Spółka ponosi opłaty za korzystanie ze środowiska i dokłada starań, aby realizowane inwestycje były jak najmniej uciążliwe dla środowiska. W 2022 r. wysokość opłaty za korzystanie ze środowiska wynosiła 5.577 zł, opłaty za pobór wody ze studni głębinowej ukształtowały się w wysokości 456 zł.

Przedsiębiorstwo posiada własne źródło energii cieplnej zasilane lekkim olejem opałowym, jednakże konieczna jest jego modernizacja. W 2019 r. uruchomiono nową kotłownię na gaz ziemny ogrzewającą dwa budynki biurowe. W 2022 r. zrealizowano II etap modernizacji ogrzewania: wybudowano nową kotłownię gazową, zamontowano promienniki gazowe na hali warsztatu i zmodernizowano instalację centralnego ogrzewania.

Spółka posiadała w 2022 r. pozwolenie wodnoprawne Nr ROŚ.V.EM.6223-9/10 z 02.09.2010r. oraz WR.ZUZ.4.421.285.2019.PŁ z dnia 25.11.2019 r. Gospodarka odpadami Spółki prowadzona jest zgodnie z ustawą o Prawo ochrony środowiska na podstawie decyzji nr ROŚ.6220.4.2022.JS z dnia 09.12.2022 r. Odpady niebezpieczne oraz odpady, których wytwarzanie podlega ewidencjonowaniu, odbierają firmy do tego upoważnione. W 2022 r. nie nałożono na Spółkę żadnych sankcji z zakresu ochrony środowiska.

## **8. Informacje dotyczące instrumentów finansowych**

W 2022 r. Spółka nie wykorzystywała instrumentów finansowych zabezpieczających ryzyko zmiany cen czy ryzyko kredytowe.

Spółka w 2022 r. tak jak w poprzednich latach wykorzystywała kredyt w rachunku bieżącym w Banku Śląskim ING w wysokości 700 tys. zł.

Antycypując problemy z płynnością finansową uzyskano dodatkowy krótkoterminowy kredyt obrotowy w wysokości 300 tys. zł z terminem spłaty do czerwca 2023 r.

## 9. Przewidywane kierunki rozwoju spółki

## PLAN RACHUNKU ZYSKÓW I STRAT NA 2023 ROK

Wyszczególnienie		Planowane wykonanie za 2022 r. w tys. zł	Plan na 2023 rok w tys. zł
<b>A</b>	<b>Przychody netto ze sprzedaży produktów i materiałów, w tym:</b>	<b>7 544</b>	<b>7700</b>
	I. Przychody ze sprzedaży produktów	7 544	7700
	<i>W tym dopłaty do biletów</i>	2 394	2500
	III. Koszt wytworzenia produktów na potrzeby własne	0	0
	IV. Przychody ze sprzedaży towarów i materiałów	0	0
<b>B</b>	<b>Koszty działalności operacyjnej</b>	<b>12 204</b>	<b>12460</b>
	I. Amortyzacja	826	770
	II. Zużycie materiałów i energii	3 823	3800
	III. Usługi obce	578	550
	IV. Podatki i opłaty	256	270
	V. Wynagrodzenia	5 340	5570
	VI. Świadczenia na rzecz pracowników	1 196	1300
	VII. Pozostałe koszty rodzajowe	185	200
	VIII. Wartość sprzedanych towarów i materiałów	0	0
<b>C</b>	<b>Zysk / strata na sprzedaży</b>	<b>-4 660</b>	<b>-4760</b>
D	Pozostałe przychody operacyjne	4 363	5000
	<i>I. Rekompensaty, dotacje, subwencje</i>	4 298	4900
	<i>II. Pozostałe przychody operacyjne</i>	65	100
E	Pozostałe koszty operacyjne	49	40
<b>F</b>	<b>Zysk / strata na działalności operacyjnej</b>	<b>-346</b>	<b>200</b>
G	Przychody finansowe	0	0
H	Koszty finansowe	112	150
<b>I</b>	<b>Zysk / strata brutto</b>	<b>-458</b>	<b>50</b>
K	Podatek dochodowy, inne obciążenia wyniku finansowego	0	0
<b>L</b>	<b>Zysk / strata netto</b>	<b>-458</b>	<b>50</b>

Rok 2022, był zdominowany działaniami wojennymi na Ukrainie oraz związanymi z tym rosnącymi cenami paliw, pozostałych towarów i usług oraz znacznym wzrostem inflacji. Założono, że otoczenie Spółki w 2023 r. będzie bardziej stabilne niż w 2022 r., jednakże ceny paliw, pozostałych towarów i usług utrzymają się na poziomie z 2022 r. lub wyższym.

## PLAN BILANSU NA 2023 ROK

Wyszczególnienie		Plan bilansu na 31.12.2022r. w tys. zł	Plan bilansu 31.12.2023 r. tys. zł	na w
Lp	<b>AKTYWA</b>			
<b>A</b>	<b>I. AKTYWA TRWAŁE</b>	<b>2 734</b>	<b>2440</b>	
1	Wartości niematerialne i prawne	77	0	
2	Środki trwałe	2 631	2400	
3	Należności długoterminowe	12	1	
4	Długoterminowe rozliczenia międzyokresowe	14	39	
<b>B</b>	<b>II. AKTYWA OBROTOWE</b>	<b>675</b>	<b>1400</b>	
3	Zapasy	80	80	
4	Należności krótkoterminowe	209	720	
5	Inwestycje krótkoterminowe - środki pieniężne	221	400	
6	Krótkoterminowe rozliczenia międzyokresowe	165	200	
	<b>SUMA AKTYWÓW</b>	<b>3 409</b>	<b>3840</b>	

	<b>PASYWA</b>		
<b>A</b>	<b>I. KAPITAŁY WŁASNE RAZEM</b>	<b>970</b>	<b>1030</b>
1	Kapitał podstawowy	5 875	5875
2	Kapitał zapasowy	1 833	1833
3	Zysk (strata) z lat ubiegłych	-6 280	-6728
4	Zysk (strata) netto	-488	50
<b>B</b>	<b>II. ZOBOWIĄZANIA I REZERWY</b>	<b>2 438</b>	<b>2810</b>
4	Zobowiązania długoterminowe	353	50
5.	<b>Zobowiązania krótkoterminowe razem</b>	<b>1 874</b>	<b>2410</b>
5.1	Zobowiązania krótkoterminowe	1 832	2370
5.2	Fundusze specjalne	42	40
6	Rozliczenia międzyokresowe razem	211	350
	<b>SUMA PASYWÓW</b>	<b>3 409</b>	<b>3840</b>

## 10. Podsumowanie

Od 23 czerwca 2010 r. 100 % udziałów Spółki stanowi własność Powiatu Nyskiego. Od 2011 r. po wejściu w życie w dniu 1 marca 2011 r. ustawy z 16 grudnia 2010 r. o publicznym transporcie zbiorowym (Dz. U. z 2011 r. Nr 5, poz. 13) możliwe są działania samorządów w obszarze regulowania rynku przewozów pasażerskich w ramach transportu zbiorowego. PKS w Nysie od 2012 r. realizuje umowy na wykonywanie przewozów powiatowych o charakterze użyteczności publicznej z Powiatem Nyskim. Powiat zawarł z PKS w Nysie umowy długoterminowe na okresy dziesięcioletnie. Od września 2019 r. Powiat Nyski wykorzystuje na finansowanie zadań w obszarze transportu publicznego środki z funduszu rozwoju przewozów autobusowych.

Od 2015 roku rozpoczęto współpracę z gminami Powiatu Nyskiego polegającą na organizowaniu publicznego transportu zbiorowego na ich terenie. Stopniowo kolejne gminy deklarowały współpracę z PKS w Nysie. W 2022 r. Spółka wykonywała przewozy powiatowe o charakterze użyteczności publicznej na podstawie umowy zawartej z Powiatem Nyskim oraz obsługiwała gminy Powiatu Nyskiego: Pakosławice, Skoroszyce, Otmuchów, Paczków, Korfantów i Kamiennik pełniąc rolę operatora transportu publicznego. Wszystkie w/w gminy współpracują ze spółką także w 2023 roku.

Dynamiczny wzrost cen paliw i inflacji spowodował, że znacząco wzrosły koszty wykonywania przewozów, co przełożyło się na wynik finansowy przedsiębiorstwa. Obecnie bez wsparcia środków funduszu przewozów autobusowych przychody z działalności przewozowej nie pokrywają kosztów ich wykonywania.

Aby zapewnić odpowiedni poziom przychodów zaproponowano sąsiednim powiatom podpisanie porozumień, które umożliwiłyby uzyskanie dofinansowania dla kolejnych linii komunikacyjnych.

Na 2023 r. przedłużono obowiązywanie podwyższonych do 3 zł dopłat do rekompensat z funduszu rozwoju przewozów autobusowych, jednakże Organizator – powiat nyski na 2023 r. gwarantuje jedynie obligatoryjny udział w finansowaniu rekompensaty w wysokości 10 %. Może to skutkować koniecznością zmniejszania siatki połączeń, koncentrując się jedynie na tych przewozach, które będą w pełni finansowane.

Nysa, 26 kwietnia 2023 r.

Zarząd Spółki

**PREZES ZARZĄDU**

*dr inż. Beata Juralewicz*