

KOMENDANT POWIATOWY
Państwowej Straży Pożarnej

st. bryg. mgr inż. Piotr Gotkowski

ZATWIERDZAM

Komenda Powiatowa Państwowej Straży Pożarnej w Nysie



INFORMACJA O STANIE BEZPIECZEŃSTWA POWIATU NYSKIEGO W ZAKRESIE OCHRONY PRZECIWPÓŻAROWEJ ZA 2025 ROK

marzec 2026 r.

1	Organizacja komendy, zatrudnienie, posiadany sprzęt.....	5
1.1	Jednostka Ratowniczo – Gaśnicza PSP w Nysie	5
1.2	Jednostka Ratowniczo – Gaśnicza PSP w Głuchołazach	6
1.3	Jednostka Ratowniczo – Gaśnicza PSP w Paczkowie	6
1.4	Stanowisko Kierowania Komendanta Powiatowego PSP w Nysie	7
2	Analiza zagrożeń powiatu nyskiego.....	8
2.1	Liczba mieszkańców gmin.....	8
2.2	Rodzaj zabudowy	8
2.3	Palność konstrukcji budynków.....	9
2.4	Wysokość budynków	9
2.5	Kategoria zagrożenia ludzi	10
2.6	Zakłady przemysłowe, w tym magazynowe.....	10
2.6.1.	Dragongaz Sp. z o.o. – ZDR.....	11
2.6.2.	Umicore Battery Materials Poland Sp. z o.o. – ZDR	11
2.6.3.	Bioagra S.A. Zakład produkcji etanolu – ZDR.....	12
2.6.4.	Linde Gaz Polska Sp. z o.o. – ZZR.....	14
2.7	Rurociągi do transportu ropy naftowej i produktów naftowych oraz gazociągi.....	14
2.8	Drogi.....	15
2.9	Linie kolejowe	15
2.10	Transport drogowy materiałów niebezpiecznych	16
2.11	Transport kolejowy materiałów niebezpiecznych.....	16
2.12	Cieki wodne i budowle hydrotechniczne (zagrożenie powodziowe)	16
2.14	Zagrożenie pożarami lasów.....	18
2.15	Stwarzające szczególne zagrożenie pożarowe nieleśne ekosystemy lądowe... 188	
2.16	Lotniska, rejony operacyjne lotnisk oraz lądowiska dla śmigłowców	19
2.17	Pozostałe zagrożenia	19
2.18	Zagrożenia występujące po stronie sąsiednich powiatów	20
3	Działalność operacyjna, gotowość i rodzaje zagrożeń oraz dyspozycyjność jednostek 21	
3.1	Zestawienie interwencji za rok poddany analizie w rozbiciu na rodzaj zdarzenia w porównaniu do analogicznego okresu roku poprzedniego.	21
3.2	Zestawienie interwencji w rozbiciu na rodzaj, wielkość i teren działania JRG oraz liczbę ludności.....	22
3.3	Zestawienie zdarzeń według rodzaju i wielkości w rozbiciu na jednostkę podziału administracyjnego wraz z przedstawieniem ilości zdarzeń gdzie jednostki OSP samodzielnie realizowały zadania	22
3.4	Zestawienie ilości zdarzeń w rozbiciu na godzinę zauważenia zdarzenia	24
3.5	Zestawienie interwencji w rozbiciu na miesiące.....	24

3.6	Inne dane operacyjne pozwalające opisać gotowość operacyjną z podziałem na rodzaj zagrożenia oraz całodobową, roczną lub sezonową dyspozycyjność	25
4	Obszar chronione i szacowane czasy przybycia do zdarzeń	26
4.1	Obszary dla wszystkich JOP (JRG, OSP w KSRG i OSP spoza KSRG).....	26
4.2	Obszary OSP w KSRG	27
4.3	Obszary OSP	27
4.4	Obszary JRG NYSA, JRG Głuchołazy i JRG Paczków	28
5	Ćwiczenia Jednostek Ochrony Przeciwpożarowej.....	29
6	Zadania w sferze kontrolno – rozpoznawczej	31
6.1	Kontrole obiektów	31
6.2	Stwierdzone nieprawidłowości podczas kontroli	33
6.3	Odbiory obiektów budowlanych	34
6.4	Postępowanie pokontrolne.	35
6.5	Opis działalności.....	36
7	Finanse.....	37
8	Zadania w sferze technicznej i kwatermistrzowskiej	399
8.1	Zakupy pojazdów i sprzętu	399
8.2	Utrzymanie w pełnej sprawności środków transportowych i sprzętu silnikowego.....	41
8.3	Zakup wyposażenia i umundurowania strażaków, remonty obiektów.....	42
8.4	Gospodarka materiałami pędnymi.....	Błąd! Nie zdefiniowano zakładki.
8.5	Pojazdy komendy przekazane jednostkom OSP	44
8.6	Dotacje dla jednostek ochotniczych straży pożarnych.....	45
8.7	Budowa nowej Komendy Powiatowej PSP w Nysie z JRG.....	45
9	Wnioski	46

1 Organizacja komendy, zatrudnienie, posiadany sprzęt

Komenda Powiatowa Państwowej Straży Pożarnej w Nysie zwana dalej komendą wykorzystuje obiekty znajdujące się w Nysie ul. Szopena 5, Głucholazach ul. Grunwaldzka 4a oraz Paczkowie ul. Jagiellońska 2a. W lokalizacjach tych funkcjonują jednostki ratowniczo-gaśnicze, które stanowią podstawę zapewnienia bezpieczeństwa mieszkańcom powiatu poprzez prowadzenie działań ratowniczych.

Struktura zatrudnienia komendy na 31 grudnia 2025 roku to 161 etatów, w tym 158 funkcjonariuszy i 3 etaty cywilne. Stan etatowy samej komendy (bez jednostek ratowniczo - gaśniczych) to 21 etatów zajmowanych przez funkcjonariuszy i 3 etaty zajmowane przez pracowników cywilnych. Ta część komendy realizuje następujące zadania ustawowe:

- operacyjno – szkoleniowe,
- kontrolno – rozpoznawcze,
- kwatermistrzowsko – techniczne,
- kadrowe i organizacyjne,
- finansowe,
- bezpieczeństwa i higieny pracy.

Działania ratownicze realizują trzy jednostki ratowniczo – gaśnicze (JRG) oraz stanowisko kierowania komendanta powiatowego (SK KP PSP).

1.1 Jednostka Ratowniczo – Gaśnicza PSP w Nysie

Stan etatowy jednostki to 57 funkcjonariuszy systemu trzymianowego 24/48 podległych dowódcy JRG i jego zastępcy, którzy pełnią służbę w systemie codziennym. Stan zatrudnienia na 31.12.2025 r. był pełny wynosił 57 osób w systemie zmianowym i 2 osoby dowództwo. Służbę na podziale bojowym w JRG w Nysie pełni w sposób ciągły 11 strażaków.

Podstawowe wyposażenie jednostki stanowią:

- dwa ciężkie samochody gaśnicze GCBA-Rt 5/42, GCBA-Rt 4/37,
- średni samochód ratowniczo - gaśniczy GBA-Rt 2,5/25 ,
- samochód drabina SCD-40,
- średni samochód ratownictwa technicznego SRt,
- średni samochód ratownictwa wodnego SRW
- samochód rozpoznawczo - ratowniczy SLRR - 2 szt.,
- lekki samochód kwatermistrzowski SLKw,
- ciężki samochód kwatermistrzowski SCKw,
- mikrobus,

- quad typu UTV

Na bazie JRG w Nysie funkcjonuje Specjalistyczna Grupa Ratownictwa Wodno – Nurkowego „Nysa” (SGRW-N „Nysa”). Grupa liczy 18 osób i jest włączona do centralnego odwołu operacyjnego kraju. Grupa utrzymuje tzw. gotowość AB. Ten poziom gotowości wiąże się z koniecznością ciągłego pełnienia służby przez trzech nurków na każdej z trzech zmian służbowych. Biorąc pod uwagę specyfikę zagrożeń w powiecie nyskim (rzeki, duże zbiorniki wodne) jest ona istotnym elementem zabezpieczenia operacyjnego. Obszarem chronionym SGRW-N „Nysa” są powiaty: nyski, ząbkowicki, kłodzki, prudnicki. W ramach centralnego odwołu operacyjnego grupa może być dysponowana na teren całego kraju.

1.2 Jednostka Ratowniczo – Gaśnicza PSP w Głuchołazach

Stan etatowy jednostki to 37 funkcjonariuszy systemu trzymianowego 24/48 podległych dowódcy JRG i jego zastępcy, którzy pełnią służbę w systemie codziennym. Stan zatrudnienia na 31.12.2025 r. był pełny i wynosił 37 osób w systemie zmianowym i 2 osoba z dowództwa. Służbę na podziale bojowym w JRG w Głuchołazach pełni w sposób ciągły 7 strażaków.

Podstawowe wyposażenie jednostki stanowią:

- ciężki samochód gaśniczy GCBA-Rt 5/42,
- średni samochód gaśniczy GBA-Rt 2,6/29,
- podnośnik hydrauliczny SHD-23, (nowy, wprowadzony do służby w 2025 r.)
- lekki samochód ratownictwa wysokościowego SLRWys,
- lekki samochód rozpoznawczo ratowniczy SLRR
- quad Arctic wraz z przyczepką ratowniczą (do transportu osoby poszkodowanej),
- mikrobus (nowy, wprowadzony do służby w 2025 r.)

Na bazie JRG w Głuchołazach funkcjonuje Specjalistyczna Grupa Ratownictwa Wysokościowego „Głuchołazy” (SGRW „Głuchołazy”). W jej skład wchodzi 22 ratowników. Grupa utrzymuje tzw. gotowość A. Ten poziom gotowości wiąże się z koniecznością ciągłego pełnienia służby przez trzech ratowników wysokościowych na każdej z trzech zmian służbowych. Obszarem chronionym SGRW „Głuchołazy” są powiaty: nyski, głubczycki i prudnicki. W ramach centralnego odwołu operacyjnego grupa może być dysponowana na teren całego kraju.

1.3 Jednostka Ratowniczo – Gaśnicza PSP w Paczkowie

Stan etatowy jednostki to 37 funkcjonariuszy systemu trzymianowego 24/48 podległych dowódcy JRG i jego zastępcy, którzy pełnią służbę w systemie codziennym. Stan zatrudnienia na 31.12.2025 r. wynosił 35 osób (2 wakaty) w systemie zmianowym i 2 osoby dowództwo. Służbę na podziale bojowym w JRG w Paczkowie pełni w sposób ciągły 7 strażaków.

Podstawowe wyposażenie jednostki stanowią:

- ciężki samochód gaśniczy GCBA-Rt 5,1/37,
- średni samochód gaśniczy GBA-Rt 2,5/29,

- podnośnik hydrauliczny SHD 21,
- lekki samochód rozpoznawczo - ratowniczy SLRR,
- samochód wężowy SW 3000,
- samochód operacyjny SLOp,
- lekki samochód ratownictwa wodnego SLRW, (nowy, wprowadzony do służby w 2025 r.)
- mikrobus 2 – szt.

Na bazie JRG w Paczkowie funkcjonuje Specjalistyczna Grupa Sonarowa „Paczków” (SGS „Paczków”). W skład grupy wchodzi 15 osób posiadających przeszkolenie z zakresu obsługi sonarów do celów poszukiwawczych. Do głównych zadań realizowanych przez grupę należy prowadzenie działań poszukiwawczych pod wodą z użyciem metod technicznych, wspomaganie działań grup ratownictwa wodno nurkowego oraz wspomaganie innych służb. Obszarem chronionym SGS „Paczków” są powiaty: nyski, brzeski, głubczycki, krapkowicki, namysłowski, opolski i prudnicki. W ramach centralnego odvodu operacyjnego grupa może być dysponowana na teren całego kraju.

1.4 Stanowisko Kierowania Komendanta Powiatowego PSP w Nysie

Stanowisko Kierowania Komendanta Powiatowego PSP w Nysie (SK KP) zlokalizowane jest w siedzibie komendy, gdzie w systemie tryzmianowym 24/48 etatowo pełni służbę 9 strażaków. Stan zatrudnienia na 31.12.2025 r. wynosił 9 osób. Służbę na SK KP pełni w sposób ciągły 2 strażaków. Obsługują oni całodobowo zgłoszenia alarmowe (teleinformatyczne, radiowe, alarmy monitoringu), dysponując na miejsce zdarzeń odpowiednie siły i środki Państwowej Straży Pożarnej oraz jednostki ochotniczych straży pożarnych. Funkcjonariusze pełniący służbę na stanowisku odpowiedzialni są również za przekazywanie informacji do odpowiednich służb i współpracy z poszczególnymi podmiotami w zakresie prowadzonych działań ratowniczych (Policja, Państwowe Ratownictwo Medyczne, inspekcje, straże, jednostki samorządowe).

Z punktu widzenia prowadzenia działań, łączności, przekazywania informacji, stanowisko kierowania jest najistotniejszym elementem w systemie ratowniczo-gaśniczym powiatu. Szczególnie ważna jest bezawaryjność urządzeń łączności i systemów teleinformatycznych oraz ich ciągle, niezakłócone funkcjonowanie, nawet w sytuacjach kryzysowych. Do sytuacji takich zaliczyć można przede wszystkim zaniki napięcia, które zdarzają się, pomimo zapewnienia zasilania energetycznego komendy z dwóch niezależnych linii. Stanowisko kierowania wraz z częścią obiektów komendy posiada awaryjne zasilanie realizowane przez automatycznie załączany agregat prądotwórczy.

2 Analiza zagrożeń powiatu nyskiego

2.1 Liczba mieszkańców gmin

Analiza demograficzna powiatu nyskiego wskazuje na zdecydowaną dominację gmin zaliczonych do stopni zagrożenia Z_{II} i Z_{III} (łącznie 8 gmin), przy czym jedynie gmina Nysa ze względu na liczbę mieszkańców i stopień urbanizacji została zaklasyfikowana do stopnia Z_I. Dysproporcja ta jest naturalnym wynikiem koncentracji ludności w głównym ośrodku miejskim. Gminy Głuchołazy i Paczków, wykazują średnią gęstość zaludnienia, podczas gdy gminy peryferyjne (Kamiennik, Pakosławice, Korfantów) pozostają słabiej zaludnione i charakteryzują się rozproszoną zabudową o charakterze wiejskim. Rozkład ten ma bezpośredni wpływ na zdolności ratownicze systemu i wymagane zasoby operacyjne.

Szczegółowe dane dotyczące ilości mieszkańców gmin (dane GUS stan na pierwsze półrocze 2025 roku) oraz obszaru, jakie zajmują przedstawia poniższa tabela:

Tabela 1. Stan ludności gmin powiatu nyskiego.

Lp.	Gmina	Powierzchnia [km ²]	Zaludnienie [osób]	Gęstość zaludnienia [osób/km ²]
1.	Nysa	218	53 105	244
2.	Głuchołazy	168	21 906	130
3.	Paczków	80	11 198	140
4.	Otmuchów	187	12 589	67
5.	Korfantów	180	8 268	46
6.	Łambinowice	124	7 061	57
7.	Kamiennik	89	3 079	35
8.	Skoroszyce	104	5 799	56
9.	Pakosławice	74	3 254	44
		1224	126 259	103

2.2 Rodzaj zabudowy

Łącznie na terenie powiatu znajduje się 168 miejscowości (w tym 17 przysiółków) oraz 5 miast – Nysa, Głuchołazy, Paczków, Otmuchów i Korfantów. Wszystkie gminy powiatu zaklasyfikowano do stopnia Z_{III} ze względu na mieszany charakter zabudowy, z dominującą zabudową rozproszoną na obszarach wiejskich oraz zabudową zwartą w centrach miast. Na terenach wiejskich przeważają dwa tradycyjne typy zagród: zagroda jedno- lub dwu-budynkowa z budynkami ustawionymi szczytowo oraz zagroda trójbudynkowa, półotwarta z dodatkowym budynkiem gospodarczym (najczęściej stodołą). W obrębie staromiejskim miast dominuje zabudowa zwarta z budynkami połączonymi ścianami szczytowymi.

2.3 Palność konstrukcji budynków

Na terenie powiatu nyskiego występują głównie zabudowania o konstrukcji tradycyjnej murowanej, które w przeważającej mierze stanowią zabudowę starą, w której duży udział mają palne konstrukcje stropów, schodów i poddaszy. Jednocześnie lokalnie stwierdzić można występowanie pojedynczych obiektów o konstrukcji palnej, wykonanych z drewna z pokryciem dachu z dachówki. Na terenie gmin nie występują jednak skupiska budynków o konstrukcji palnej. Nowe inwestycje, głównie w większych miastach, powstają zgodnie z obowiązującymi przepisami przeciwpożarowymi, co znacząco zmniejsza ryzyko rozprzestrzeniania się pożarów w budynkach nowoczesnych. Kontrastuje to z zasobem starej zabudowy, wymagającej szczególnej uwagi w kontekście ochrony przeciwpożarowej. Zagrożenia techniczno-budowlane mogą wystąpić w następstwie ekstremalnych warunków atmosferycznych (nadmierne opady, silne wiatry itp.) powodujące podtopienia i przeciążenia konstrukcji dachowych. W związku z powyższym wszystkie gminy zostały zaklasyfikowane do stopnia zagrożenia Z_{II}.

2.4 Wysokość budynków

Spośród wszystkich gmin z terenu powiatu nyskiego zróżnicowaną zabudową pod względem wysokości budynków charakteryzuje się gmina Nysa. Występują budynki wysokie głównie mieszkalne wielorodzinne, w mniejszym stopniu zamieszkania zbiorowego i użyteczności publicznej.

Na terenie miasta Nysy zlokalizowanych jest 34 obiekty wysokie:

- Wieża ciśnień (33 m) – zabytek
- Wieża Wrocławska (33 m) – zabytkowa, na tę chwilę nieużytkowana
- Wieża Ziębicka (42 m) – zabytkowa, na tę chwilę nieużytkowana
- Dzwonnica przy Bazylice Mniejszej (43 m) – zabytkowa, znajduje się w niej skarbiec dostępny dla zwiedzających
- 25 budynków mieszkalnych wielorodzinnych (budynki znajdują się przy ulicach: Prusa, Sudecka, Korczaka, Piłsudskiego, Ujejskiego oraz osiedle Podzamcze)
- Bazylika Mniejsza – zabytek, obiekt sakralny
- Ratusz – budynek użyteczności publicznej z pomieszczeniami biurowymi
- Zamek w Otmuchowie – zabytek, budynek użyteczności publicznej i zamieszkania zbiorowego
- Budynek P4E – budynek produkcyjny zakładu Umicore Battery Materials Poland Sp. z o.o.
- Budynek P1B – budynek produkcyjny zakładu Umicore Battery Materials Poland Sp. z o.o.

Analiza wysokości budynków wykazuje, że gmina Nysa (Z_v) posiada największą liczbę obiektów wysokich – 34 budynki, w tym budynki mieszkalne wielorodzinne, zabytki o znaczeniu historycznym oraz budynki produkcyjne zakładu Umicore. Pozostałe gminy przyporządkowano do stopnia zagrożenia Z_{II} ze względu na przewagę budynków niskich i pojedyncze przypadki budynków średniowysokich.

2.5 Kategoria zagrożenia ludzi

W powiecie nyskim zdecydowaną większość stanowią budynki mieszkalne ZL IV. Miasto Nysa charakteryzuje się najbardziej zróżnicowaną zabudową pod względem kategorii zagrożenia ludzi. Występują tu budynki mieszkalne zarówno jednorodzinne jak i osiedla budynków wielorodzinnych w tym wysokie. W miastach Nysa, Głuchołazy, Paczków, Otmuchów znajduje się również wiele budynków ZL I, ZL III, ZL V oraz ZL II. Znacząca ilość budynków ZL V zlokalizowana jest także w m. Pokrzywna i Jarnołtówek. W związku z powyższym gminy Nysa i Głuchołazy zostały zaklasyfikowane do stopnia zagrożenia Z_{IV}, biorąc za kryterium kategorię zagrożenia ludzi. Pozostałe gminy z terenu powiatu przyporządkowane zostały do stopni zagrożenia Z_I - Z_{III}.

2.6 Zakłady przemysłowe, w tym magazynowe

Główne skupisko zakładów przemysłowych zlokalizowane jest w gminie Nysa, gdzie skoncentrowana jest znaczna część infrastruktury przemysłowej powiatu. Gminy Nysa i Skoroszyce, ze względu na obecność zakładów dużego ryzyka (ZDR), zaklasyfikowano do stopnia zagrożenia Z_{IV}, podczas gdy pozostałe gminy przyporządkowano do stopnia Z_{II}. Trzy główne obiekty – Dragongaz (baza gazów skroplonych w Skoroszycach), Umicore Battery Materials Poland (produkcja materiałów akumulatorowych w Radzikowicach) oraz Bioagra (produkcja etanolu w Goświnowicach) kwalifikują się do zakładów dużego ryzyka (ZDR). Linde Gaz Polska (produkcja tlenu w Radzikowicach) zalicza się do zakładów zwiększonego ryzyka (ZZR).

Tabela 2. Zakłady przemysłowe, w tym magazynowe oraz porty rzeczne.

Lp.	Nazwa i adres obiektu	ZDR/ZZR/inny stwarzający zagrożenie poza swoim terenem	Obiekt wielokubaturowy [TAK/NIE]	Rodzaj zagrożenia (np. pożarowe, wybuchowe, chemiczne, toksyczne, radiologiczne)	Uwagi
1.	DragonGaz Sp. z o.o. ul. Kościelna 10 52-314 Wrocław Rozlewnia Gazu Płynnego w Chróście Nyskiej ul. Ogrodowa 1, 48-319 Chróstina	ZDR	NIE	wybuchowe, pożarowe	Magazynowanie 840 ton propan butan (zbiorniki magazynowe)
2.	BIOAGRA S. A., ul. Półczyńska 97A, 01-303 Warszawa ZPE „Goświnowice”, Głębinów 30, 48-300 Nysa	ZDR	TAK	pożarowe, wybuchowe	Produkcja 750m ³ /dobę etanol 99,9% (instalacje i zbiorniki magazynowe)
3.	Stacja produkcji tlenu metodą VPSA w m. Radzikowice 1c, 48-300 Nysa Linde Gaz Polska Sp. z o.o. ul. Życzkowskiego 17, 31- 864 Kraków	ZZR	NIE	-	Tlen 220 Mg Ciekły azot 3 t

Lp.	Nazwa i adres obiektu	ZDR/ZZR/inny stwarzający zagrożenie poza swoim terenem	Obiekt wielkokubaturowy [TAK/NIE]	Rodzaj zagrożenia (np. pożarowe, wybuchowe, chemiczne, toksyczne, radiologiczne)	Uwagi
4.	Umicore Battery Materials Poland Sp. z o.o. Radzikowice 1C, 48-300 Nysa	ZDR	TAK	chemiczne, toksyczne	Produkowane są materiały katodowe jako składniki akumulatorów litowo-jonowych do pojazdów elektrycznych.

2.6.1. Dragongaz Sp. z o.o. – ZDR

W północnej części powiatu nyskiego w miejscowości Chróścina (gmina Skoroszyce) zlokalizowany jest zakład dużego ryzyka – Baza Gazów Skroplonych „DRAGONGAZ”, gdzie prowadzona jest działalność w zakresie magazynowania i dystrybucji gazu płynnego. Maksymalna ilość gazu płynnego składowanego na terenie zakładu wynosi 840,26 ton. Dla zakładu opracowano Raport o Bezpieczeństwie zatwierdzony przez KW PSP Opole.

2.6.2. Umicore Battery Materials Poland Sp. z o.o. – ZDR

Zlokalizowany w Radzikowicach prowadzi produkcję komponentów do akumulatorów elektrycznych. Produkty zakładu są proszkami, stanowiącymi związki litu (Li) i innych metali: niklu (Ni), kobaltu (Co) czy manganu (Mn). Związki te występują w postaci tlenków o różnych składach. Surowcem do produkcji jest zasadniczo uwodniony wodorotlenek litu ($\text{LiOH}\cdot\text{H}_2\text{O}$) oraz mieszaniny tlenków i wodorotlenków metali (Ni, Co, Mn). Uproszczony proces wytwarzania materiałów akumulatorowych można opisać jako mieszanie surowców (Li, Ni, Co, Mn) w odpowiednich proporcjach, a następnie ich obróbkę cieplną w piecu. O zaliczeniu zakładu w Radzikowicach do grupy zakładów o dużym ryzyku wystąpienia poważnej awarii przemysłowej decydują następujące substancje:

- CELLCORE NMC będący siecią krystaliczną tlenków kobaltu, litu, manganu i niklu,
- NMC HYDROXIDE będący siecią krystaliczną wodorotlenków kobaltu, manganu i niklu.

Zakład prowadzi działalność w instalacji produkcji komponentów do akumulatorów elektrycznych, w budynkach produkcyjnych i magazynowych, stanowiących węzły technologiczne:

- Budynki typu P1: obróbka wstępna polegająca na wyładunku surowców, suszeniu i mieleniu $\text{LiOH}\cdot\text{H}_2\text{O}$, mieszaniu związków LiOH i Li_2CO_3 ze związkami Ni, Co, Mn, przepakowaniu mieszanki do pojemników przepływowych;
- Budynki typu P2: obróbka cieplna w piecach (piec elektryczny typu 2), schłodzenie, załadunek do pojemników przepływowych;
- Budynki typu P3: obróbka cieplna w piecach (piec elektryczny typu 1), schłodzenie, kruszenie zbrylonych produktów, załadunek do pojemników przepływowych;
- Budynki typu P4: procesy zachodzące po obróbce (ujednorodnianie produktu, usuwanie cząstek niespełniających wymagań) – przesiewanie, mieszanie, pakowanie –

w zależności od produktu otrzymuje się produkt pośredni, który jest transportowany i przechowywany w pojemnikach przepływowych lub wytwarza się produkt końcowy, który jest pakowany w worki typu big bag i wysyłany do magazynu;

- e) Budynki typu P5: zabiegi poprawy jakości – mieszanie produktu i niewielkiej ilości dodatków (mieszanie na sucho lub mokro z dodatkami, mielenie na mokro z dodatkami, dyspersja z dodatkami, mieszanie).

Przewiduje się, że w przyszłości zakład będzie mógł być rozbudowany o kolejne analogiczne moduły, w których prowadzone będą analogiczne procesy. Na terenie zakładu wykonano również budynki biurowe, socjalne i laboratorium.

Identyfikację instalacji oraz rodzajów działalności zakładu które mogą stanowić zagrożenie poważnej awarii w zakładzie doprowadzić mogą:

- sieć krystaliczna wodorotlenków kobaltu, manganu i niklu (NMC HYDROXIDE),
- sieć krystaliczna tlenków kobaltu, litu, manganu i niklu (CELLCORE Nmc).

Instalacja technologiczna Umicore Battery Materials Poland Sp. z o.o. zlokalizowana jest wewnątrz budynków. W zakładzie nie wykonano wolnostojących elementów instalacji technologicznych, w których znajdowałyby się materiały niebezpieczne. Wobec powyższego przyjęto identyfikację węzłów instalacji jako budynki, w których są one zlokalizowane, przyjmując tożsamą nazwę budynku i nazwę węzła instalacji. Ponadto do obiektów doprowadzany jest rurociągami tlen gazowy od zewnętrznego dostawcy.

2.6.3. Bioagra S.A. Zakład produkcji etanolu – ZDR

W zachodniej części powiatu nyskiego w okolicy miejscowości Goświnowice (gmina Nysa) zlokalizowany jest zakład zwiększonego ryzyka – Zakład Produkcji Etanolu gdzie prowadzona jest działalność w zakresie produkcji i magazynowania Etanolu 99,9%. Maksymalna ilość Etanolu 99,9% składowanego na terenie zakładu wynosi 13,4 tys m³. Biorąc pod uwagę charakterystyczne cechy konkretnej instalacji z zakładzie, parametry procesu technologicznego, właściwości fizykochemiczne mediów, budynki i infrastrukturę techniczną, ich wzajemne usytuowanie, znaczny stopień koncentracji tych czynników, predysponuje zakład do grupy obiektów o specyficznych zagrożeniach pożarowych i wybuchowych, gdzie przeprowadzenie działań ratowniczo-gaśniczych może być skomplikowane.

W związku z powyższym elementy infrastruktury technicznej stwarzające największe ryzyko wystąpienia awarii przemysłowej podzielono na węzły.

Węzeł 1. Zbiorniki magazynowe na etanol. Służą do magazynowania etanolu technicznego, który zasilany jest z rurociągu z instalacji produkcyjnej ze zbiorników operacyjnych. Napełnianie zbiornika produktem realizowane jest poprzez pompy zlokalizowane w tacy zbiorników operacyjnych. Maksymalny wydatek produktu może wynosić 75m³/h, rurociągiem DN100.

Węzeł 2. Zbiorniki operacyjne etanolu o numerach technologicznych 10 szt. służą do rozliczeń wyprodukowanego etanolu bezwodnego spożywczego. Napełnianie produktem, realizowane jest poprzez pompy z linii produkcyjnej etanolu odwodnionego. Opróżnianie zbiornika następuje przy zastosowaniu pompy transferowej o wydajności nominalnej 75 m³/h. Produkt może być kierowany do zbiorników magazynowych poprzez wspólne rurociągi i układ pomiarowy. Wydawanie etanolu na nalewaki autocystern i cystern

kolejowych realizowane jest, przy zastosowaniu odpowiedniego układu pomiarowego na instalacji rurociąkowej, ze zbiorników magazynowych etanolu.

Węzeł 3. Zbiorniki podziemne na etanol skażony i skażalniki, zbiornik czterokomorowy, 4 x 50m³ dla magazynowania i wydawania skażalników oraz zbiorniki jednokomorowe, 200m³ dla komponowania i magazynowania etanolu skażonego.

Węzeł 4. Stanowisko załadunku etanolu do autocystern. To otwarta ze wszystkich stron zadaszona wiata, o konstrukcji stalowej z żelbetowymi stopami. Na stanowisko załadunku etanolu do autocystern składają się trzy wysepki nalewcze. Instalacja, wykonana w EX.

Węzeł 5. Stanowisko załadunku etanolu do cystern kolejowych. Załadunek cystern kolejowych odbywa się na szczelnej tacy, obejmującej sześć stanowisk załadunkowych o wydajności 60m³/h. Każdy z układów nalewczych podłączony jest za pomocą zaworów trójdrogowych do dwóch ramion - nalewczych i oparowych.

Węzeł 6. Stanowisko załadunku etanolu skażonego. W pompowni zamontowane są m.in. pompy dystrybucyjne, które mają za zadanie podawać etanol skażony ze zbiorników na stanowiska nalewcze.

Węzeł 7. Pompownia etanolu. Jest to obiekt technologiczny w postaci wiaty ze szczelną tacą, na której zlokalizowane jest dziesięć pomp, wraz z towarzyszącą infrastrukturą oraz z dodatkowymi pomieszczeniami technicznymi.

W ZPE „Goświnowice” jako główne zagrożenie występuje zagrożenie wybuchem i pożarem pochodzącym od substancji palnej jaką jest etanol znajdujący się w różnych częściach instalacji produkcyjnej oraz zbiornikach magazynowych. W różnych miejscach zakładu zachodzą bardzo podobne procesy zarówno w zakresie magazynowania jak i dystrybucji etanolu (zbiorniki, stanowiska nalewcze, pompownie itp.).

W PZA zakładu przedstawiono scenariusze mogących wystąpić niepożądanych skutków dla ludzi, mienia i środowiska, w których przedstawiono tzw. wielkości graniczne oddziaływania efektów fizycznych potencjalnych zdarzeń awaryjnych w zakresie pożarów, wybuchów i skażeń toksycznych. Skutki pożarów i wybuchów w obszarze uwolnienia, tj. bezpośrednio w strefie spalania mogą być najczęściej katastrofalne. Ludzie znajdujący się w tych strefach ulegają skutkom śmiertelnym wskutek poparzenia lub braku tlenu, urządzenia, budynki mogą ulec całkowitemu zniszczeniu. Jednocześnie poza strefą uwolnienia skutki mogą być również bardzo niebezpieczne w związku z oddziaływaniem promieniowania cieplnego lub oddziaływaniem nadciśnienia wybuchu. Wyznaczone teoretyczne strefy zagrożeń pochodzących od promieniowania cieplnego oraz ciśnienia wybuchu rozchodzą się równomiernie we wszystkich kierunkach. Wyznaczone strefy zagrożenia wybuchem oraz strefy zagrożeń toksycznych pochodzące od oparów etanolu mogą rozchodzić się zgodnie z kierunkiem wiatru. Najbardziej niebezpieczna jest stabilna sytuacja pogodowa, tj. słaby wiatr oraz wysoka temperatura. Ciężkie opary etanolu będą przemieszczać się przy powierzchni ziemi wypełniając wszystkie zagłębienia, w tym studzienki kanalizacyjne. Większa prędkość wiatru będzie rozpraszać niebezpieczne opary w mieszaninie z powietrzem. W modelowanych scenariuszach stężenie nie przekraczają odległości 39m. W przypadku dużej emisji etanolu (taca zbiorników operacyjnych) potencjalna strefa zagrożenia wybuchem (60%DGW) w sprzyjających warunkach może sięgać około 448m. Bardzo niebezpieczne są pożary w obrębie zbiorników z etanolem. Pożary w obrębie zbiorników z etanolem mogłyby doprowadzić do wybuchu fizycznego

zbiornika BLEVE, którego efektem fizycznym jest fala podmuchu o określonej wartości nadciśnienia oraz odłamki. Zdarzeniem wtórnym jest zapłon gorących uwolnionych par z utworzeniem kulistej przestrzeni płomienia, zwanej pożarem kulistym. Stąd skutki wybuchu mogą być różnorodne, czyli nie tylko oddziaływanie termiczne i przyrost ciśnienia.

2.6.4. Linde Gaz Polska Sp. z o.o. – ZZR

W miejscowości Radzikowice znajduje się zakład zwiększonego ryzyka powstania poważnej awarii przemysłowej Stacja produkcji tlenu metodą VPSA w m. Radzikowice 1c, 48-300 Nysa Linde Gaz Polska Sp. z o.o. ul. Życzkowskiego 17, 31-864 Kraków – do zaopatrywania w tlen zakład Umicore Battery Materials Poland Sp. z o.o. Radzikowice 1C, 48-300 Nysa. Zakład zgodnie z zatwierdzonym Program Zapobiegania Awariom nie stwarza poważniejszego zagrożenia pożarowego.

2.7 Rurociągi do transportu ropy naftowej i produktów naftowych oraz gazociągi

Na terenie powiatu nyskiego nie występują rurociągi ropy i produktów naftowych. Gminy Łambinowice i Kamiennik zakwalifikowano do kategorii zagrożenia Z₁ ze względu na występujące gazociągi o charakterze lokalnym (krótkie odcinki, małe średnice, niskie ciśnienia). Pozostałe 7 gmin zakwalifikowano do kategorii zagrożenia Z_v ze względu na występujące gazociągi o średnicy powyżej 600 mm i/lub gazociągi podwyższonego średniego oraz wysokiego ciśnienia krzyżujące się z dużymi przeszkodami naturalnymi lub sztucznymi.

Gazociąg o średnicy 200 mm biegnący od gminy Grodków wzdłuż drogi wojewódzkiej nr 401 przecina węzeł komunikacyjny (wlot drogi wojewódzkiej 401 do drogi krajowej nr 46) przebiega przez rzekę Nysę Kłodzką, biegnie następnie przez gminę Nysa wzdłuż drogi krajowej nr 46 do gminy Prudnik. Z tym odcinkiem między Nysą i Hanuszowem łączy się nitka gazociągu wysokiego ciśnienia o średnicy 150 mm, która przebiega następnie przez gminę Otmuchów do Paczkowa. W swoim przebiegu przecina drogę krajową nr 46, Nysę Kłodzką. Z tego odcinka w gaz zasilany jest m.in. Zakład Produkcji Etanolu BIOAGRA w Głębinowie, którego zapotrzebowanie na to paliwo jest porównywalne z miastem Nysa. Kolejna nitka gazociągu wysokiego ciśnienia biegnie z gminy Prudnik przez gminę Głuchołazy w kierunku granicy z Republiką Czeską.

Długość gazociągów na terenie pow. nyskiego wynosi 71 064 m, w tym:

- Gmina Nysa: 20 203 m,
- Gmina Głuchołazy: 15 861 m,
- Gmina Korfantów: 22 065 m,
- Gmina Pakosławice: 3 083 m,
- Gmina Skoroszyce: 9 852 m.

Na terenie powiatu zlokalizowanych jest 21 stacji paliw prowadzących detaliczną sprzedaż benzyny, oleju napędowego i gazu płynnego (mieszanki propanu-butanu). W roku 2021 powstała stacja regazyfikacji LNG o przepustowości 1400N m³, Radzikowice dz. nr 464/37, instalacja powstała na potrzeby technologiczne Zakładu Umicore Battery Materials Poland

2.8 Drogi

Gmina Nysa stanowi centralny węzeł komunikacyjny powiatu. Drogi wojewódzkie i krajowe przebiegające przez tereny gmin: Nysa, Paczków, Otmuchów, Łambinowice, Skoroszyce, Pakosławice generują duże natężenie ruchu i zakwalifikowane je do stopnia zagrożenia Z_{III}. Głównymi szlakami komunikacyjnymi powiatu są - droga krajowa Nr 46 biegnąca od strony Opola w kierunku Kłodzka, Nr 41 biegnąca od Nysy w kierunku Prudnika, Nr 40 biegnąca od strony Prudnika przez Głuchołazy w kierunku przejścia granicznego Głuchołazy-Mikulovice, drogi wojewódzkie Nr 411 biegnąca od Nysy przez Głuchołazy w kierunku przejścia granicznego Konradów-Złate Hory, Nr 401 biegnąca od strony Grodkowa łącząca się z drogą krajową Nr 46 na wysokości miejscowości Pakosławice. W roku 2017 oddano do użytku obwodnicę miasta Nysy w ciągu DK 41 licząc od węzła Hanuszów w stronę Prudnika oraz DK 46 od węzła Hanuszów w stronę Otmuchowa. Ponadto występują drogi o mniejszym znaczeniu wykorzystywane do transportu i komunikacji pomiędzy miejscowościami powiatu nyskiego – wojewódzka Nr 382, 405, 406, 407, drogi powiatowe i gminne. Na terenie powiatu nie stwierdza się odcinków dróg lub punktów skrzyżowań drogowych w których występuje zwiększona liczba zdarzeń drogowych.

2.9 Linie kolejowe

Na terenie powiatu nyskiego funkcjonuje sieć linii kolejowych łącząca powiat z większymi ośrodkami miejskimi (Opole, Wrocław, Prudnik) oraz z terenami Republiki Czeskiej. Linie kolejowe stanowią korytarz transportu zarówno pasażerskiego, jak i towarowego, w tym przewozu materiałów niebezpiecznych. Zagrożenia związane z infrastrukturą kolejową obejmują możliwość wypadku pociągu, awarii technicznej pojazdu kolejowego, rozprzestrzeniania się niebezpiecznych substancji lub zderzeń pociągu z pojazdami drogowymi. Linie kolejowe z terenów gmin: Nysa, Głuchołazy, Paczków, Otmuchów, Łambinowice, Skoroszyce oraz Pakosławice, ze względu na małe natężenie ruchu, zakwalifikowano do stopnia zagrożenia Z_I. Linie kolejowe z terenów gmin Korfantów oraz Kamiennik, ze względu na linie o bardzo małym natężeniu ruchu lub całkowity brak szlaków, zakwalifikowano do stopnia zagrożenia Z_I. Na terenie powiatu znajduje się bocznicą kolejową w Goświnowicach na terenie ZDR Bioagra służąca do przeładunku etanolu oraz bocznicą kolejową w Chróście na terenie ZDR Baza Gazów Skroplonych Dragongaz obecnie niewykorzystywana (transport odbywa się autocysternami).

Na terenie powiatu nyskiego występują 5 linii kolejowych:

- Nr 137 Kłodzko – Paczków – Nysa – Nowy Świątów – Prudnik,
- Nr 287 Nysa – Opole,
- Nr 288 Nysa – Brzeg,
- Nr 297 Nowy Świątów – Głuchołazy,
- Nr 333 Głuchołazy – Pokrzywna (gr. Państwa),
- Nr 343 Głuchołazy – granica Państwa (Mikulovice).

2.10 Transport drogowy materiałów niebezpiecznych

Głównymi szlakami komunikacyjnymi powiatu są - droga krajowa Nr 46 biegnąca od strony Opola w kierunku Kłodzka, Nr 41 biegnąca od Nysy w kierunku Prudnika, Nr 40 biegnąca od strony Prudnika przez Głuchołazy w kierunku przejścia granicznego Głuchołazy-Mikulovice, drogi wojewódzkie Nr 411 biegnąca od Nysy przez Głuchołazy w kierunku przejścia granicznego Konradów-Złate Hory, Nr 401 biegnąca od strony Grodkowa łącząca się z drogą krajową Nr 46 na wysokości miejscowości Pakosławice. W roku 2017 oddano do użytku obwodnicę miasta Nysy w ciągu DK 41 licząc od węzła Hanuszów w stronę Prudnika oraz DK 46 od węzła Hanuszów w stronę Otmuchowa. Częstotliwość transportu (niska, średnia, duża) waha się w zależności od pory roku i popytu na produkty finalnych zakładów. Trasy transportu materiałów niebezpiecznych prowadzą przede wszystkim do zakładów przemysłowych (dowozy surowców) i od nich (dowozy produktów). Stopień zagrożenia Z_{III} , ze względu na średnie natężenie ruchu w transporcie towarów niebezpiecznych, został przypisany gminie Skoroszyce. Pozostałym gminom przyporządkowano stopnie zagrożenia Z_I oraz Z_{II} . Wojewódzki Inspektorat Transportu Drogowego, Generalna Dyrekcja Dróg Krajowych i Autostrad, Powiatowe Centrum Zarządzania Kryzysowego czy Komenda Powiatowa Policji w Nysie, nie prowadzą analizy i statystyk dot. zgłaszania i częstotliwości transportu drogowego materiałów niebezpiecznych.

2.11 Transport kolejowy materiałów niebezpiecznych

Na terenie powiatu nyskiego funkcjonuje sieć linii kolejowych łącząca powiat z większymi ośrodkami miejskimi (Opole, Wrocław, Prudnik) oraz z terenami Republiki Czeskiej. Linie kolejowe stanowią korytarz transportu zarówno pasażerskiego, jak i towarowego, w tym przewozu materiałów niebezpiecznych. Zagrożenia związane z infrastrukturą kolejową obejmują możliwość wypadku pociągu, awarii technicznej pojazdu kolejowego, rozprzestrzeniania się niebezpiecznych substancji lub zderzeń pociągu z pojazdami drogowymi. Linie kolejowe z terenów gmin: Nysa, Łambinowice, Skoroszyce oraz Pakosławice, zakwalifikowano do stopnia zagrożenia Z_{II} . Linie kolejowe z terenów gmin Głuchołazy, Paczków, Otmuchów, Korfantów, Kamiennik, zakwalifikowano do stopnia zagrożenia Z_I . Na terenie powiatu znajduje się bocznica kolejowa w Goświnowicach na terenie ZDR Bioagra służąca do przeładunku etanolu oraz bocznica kolejowa w Chróście na terenie ZDR Baza Gazów Skroplonych Dragongaz obecnie niewykorzystywana (transport odbywa się autocysternami).

2.12 Cieki wodne i budowle hydrotechniczne (zagrożenie powodziowe)

Powiat nyski położony jest w południowo-zachodniej części województwa opolskiego, na pograniczu z Republiką Czeską. Obejmuje obszar o zróżnicowanej rzeźbie terenu – od górskich i podgórszych partii Sudetów Wschodnich na południu, przez obszary wyżynne, po nizinne tereny dolinne w północnej części powiatu. Takie uwarunkowania geomorfologiczne mają istotny wpływ na warunki hydrologiczne oraz sposób zagospodarowania przestrzennego.

Pod względem hydrograficznym powiat nyski znajduje się w zlewni rzeki Odry, a jego głównym ciekim wodnym jest Nysa Kłodzka wraz z systemem dopływów. W dolinie rzeki zlokalizowana jest kaskada zbiorników retencyjnych: Kozielno, Topola, Otmuchów oraz Jezioro Nyskie, które pełnią kluczową rolę w ochronie przeciwpowodziowej, retencji wód oraz stabilizacji przepływów. Jednocześnie zbiorniki te stanowią ważny element lokalnego systemu energetycznego i zaplecze rekreacyjno-turystyczne regionu. Zróżnicowane warunki hydrologiczne, w połączeniu z intensywnym użytkowaniem dolin rzecznych, powodują okresowe zagrożenie występowaniem zjawisk ekstremalnych, takich jak wezbrania i powodzie, co uzasadnia potrzebę prowadzenia kompleksowych działań w zakresie gospodarki wodnej i ochrony przeciwpowodziowej.

Zagrożenia powodziowe stanowią jedno z istotniejszych wyzwań i zagrożeń dla powiatu nyskiego. Główne cieki wodne przebiegające przez gminy są podatne na powodzie oraz powodzie błyskawiczne szczególnie podczas wiosennych roztopów i opadów nawałnych. Do dwóch gmin powiatu nyskiego przyporządkowano najwyższy stopień zagrożenia Z_V tj. gmina Paczków i Głucholazy. Gmina Nysa i Otmuchów posiadają stopień zagrożenia Z_{IV} , gminy Łambinowice, Skoroszyce, Pakosławice posiadają stopień zagrożenia Z_{III} natomiast gminy Korfantów i Kamiennik posiadają najniższy stopień zagrożenia Z_I .

Powiat nyski należy do obszarów o najwyższym poziomie zagrożenia powodziowego w województwie opolskim. Wynika to z położenia w dolinie rzeki Nysy Kłodzkiej, charakteru zlewni górskiej oraz koncentracji infrastruktury i zabudowy na terenach zalewowych. Powódź z 2024 r. potwierdziła, że zagrożenie to ma charakter realny, cykliczny i systemowy, a jego skutki wykraczają poza straty materialne, wpływając bezpośrednio na bezpieczeństwo ludności, funkcjonowanie infrastruktury krytycznej oraz zdolność reagowania służb. Główną osią hydrologiczną powiatu jest rzeka Nysa Kłodzka, której zlewnia obejmuje obszary górskie Sudetów Wschodnich. Istotną rolę odgrywają również dopływy Nysy Kłodzkiej oraz mniejsze cieki wodne i rowy melioracyjne, które przy długotrwałych opadach stają się źródłem lokalnych podtopień.

Zagrożenie zalaniem na terenie powiatu nyskiego ma charakter wysoko prawdopodobny, a nie jedynie potencjalny. Oznacza to, że przy spełnieniu określonych warunków hydrometeorologicznych (intensywne lub długotrwałe opady, wysycenie zlewni, konieczność zrzutów ze zbiorników) wystąpienie zalania jest praktycznie nieuniknione na części obszarów.

Podczas powodzi, która wystąpiła w 2024 r. na terenie powiatu nyskiego, doszło do istotnych zakłóceń w funkcjonowaniu obiektów i systemów o znaczeniu kluczowym dla bezpieczeństwa publicznego. Skala zdarzenia wykazała wysoką wrażliwość infrastruktury technicznej i społecznej na oddziaływanie wód powodziowych.

W szczególności zagrożone zostało funkcjonowanie szpitala w Nysie, gdzie wystąpiło realne ryzyko zalania części infrastruktury technicznej, co wymusiło podjęcie działań organizacyjnych, w tym ewakuacyjnych. Zdarzenie to bezpośrednio wpływało na ciągłość udzielania świadczeń zdrowotnych na obszarze powiatu.

Powódź spowodowała również zalanie elementów infrastruktury komunalnej, w tym węzłów cieplnych i urządzeń technicznych, skutkując czasowymi przerwami w dostawie ciepłej wody oraz ogrzewania do części obiektów mieszkalnych i użyteczności publicznej.

Znaczące utrudnienia odnotowano w zakresie funkcjonowania układu komunikacyjnego. Zalanie i uszkodzenia dróg oraz lokalnych obiektów mostowych doprowadziły do ograniczenia dostępności komunikacyjnej wybranych obszarów, co negatywnie wpłynęło na możliwość prowadzenia działań ratowniczych oraz ewakuacyjnych.

Ponadto odnotowano uszkodzenia elementów infrastruktury hydrotechnicznej, w tym wałów przeciwpowodziowych, co zwiększało ryzyko dalszego, niekontrolowanego rozlewu wód oraz potęgowało zagrożenie dla terenów zabudowanych położonych w dolinach cieków wodnych. Skutki powodzi objęły również obiekty użyteczności publicznej oraz zabudowę mieszkaniową, powodując konieczność czasowego wyłączenia części obiektów z użytkowania, ewakuacji mieszkańców oraz podjęcia długotrwałych działań naprawczych.

W powiecie nyskim istnieje kilka cieków wodnych i zbiorników, które są związane z turystyką wodną, sportami wodnymi lub rekreacją w tym żegluga, kajakarstwem, wędkowaniem, itd. Żaden ciek wody i zbiornik nie jest wykorzystywany do celów transportowych.

Trzy gminy zostały przyporządkowane do stopnia zagrożenia Z_{IV} tj. Nysa, Paczków i Otmuchów; gmina Głucholazy i Łambinowice posiadają stopień zagrożenia Z_{II}; pozostałe gminy tj. Korfantów, Kamiennik, Skoroszyce i Pakosławice posiadają stopień zagrożenia Z_I. Powyższe stopnie wskazują na to, że zagrożenie utonięciami jest związane przede wszystkim z obecnością zbiorników wodnych, które służą mieszkańcom powiatu do celów rekreacyjnych przez cały rok. W okresie letnim charakteryzują się wyższym ruchem turystycznym i żeglugowym, co zwiększa potencjalne ryzyko wypadków i utonięć.

2.14 Zagrożenie pożarami lasów

Stopień zagrożenia Z_{IV}, ze względu na kompleksy II kategorii zagrożenia pożarowego o powierzchni ponad 1000 ha, został przypisany gminom: Nysa, Korfantów, Łambinowice oraz Kamiennik. Pozostałym gminom przyporządkowano niższe stopnie zagrożenia Z_I-Z_{III}. Na terenie powiatu nyskiego występują tereny leśne o powierzchni 21 458,63 ha, w tym:

- powierzchnia lasów państwowych: 20 308,63 ha
- powierzchnia lasów niepaństwowych: 1 450,00 ha z czego:
 - 1000 ha to własność osób fizycznych,
 - 300 ha to własność komunalna (poszczególne gminy),
 - 150 ha to własność innych podmiotów (parafie katolickie, rolnicze spółdzielnie produkcyjne, inne przedsiębiorstwa rolnicze).

W zarządzie Nadleśnictwa Prudnik zweryfikowano dwa obszary, które na skutek pożaru mogą wymagać dodatkowych działań w zakresie wykonania ewakuacji. Są to dwa budynki siedziby leśnictwa Kubice i Wilemowice. Usytuowane są one w odległości 1,5 km do zabudowań w bezpośrednim sąsiedztwie drzewostanów.

2.15 Stwarzające szczególne zagrożenie pożarowe nieleśne ekosystemy lądowe

Na terenie powiatu nyskiego nieleśne ekosystemy lądowe stwarzające szczególne zagrożenia pożarowe obejmują tereny otwarte użytkowane rolniczo, półnaturalne siedliska trawiaste oraz tereny chronione. Główne składniki tego złożonego systemu to łąki

użytkowane ekstensywnie, pastwiska, pola uprawne, szuwały przybrzeżne zbiorników wodnych, torfowiska przejściowe oraz naturalne siedliska trawiaste Natura 2000. Te obszary, charakteryzują się zmiennym zagrożeniem pożarowym w zależności od sezonu, warunków meteorologicznych oraz sposobu użytkowania terenu. W warunkach długotrwałej suszy, niskich opadów i wysokich temperatur, tereny trawiaste mogą ulegać gwałtownym pożarom rozprzestrzeniającym się z dużą prędkością, szczególnie szuwały przy zbiornikach wodnych i torfowiska, gdzie dostęp ratowniczy jest utrudniony. Ponadto ekstensywne użytkowanie łąk oraz zaniedbanie w utrzymaniu siedlisk skutkuje akumulacją suchej biomasy (siano, trawa wysychająca), co znacząco zwiększa podatność tych obszarów na zapalenie się i rozprzestrzenianie się pożaru.

2.16 Lotniska, rejony operacyjne lotnisk oraz lądowiska dla śmigłowców

Na terenie powiatu nyskiego funkcjonują dwa obiekty infrastruktury lotniczej:

- lądowisko dla śmigłowców na budynku Szpitala Powiatowego Zespołu Opieki Zdrowotnej w Nysie,
- prywatne lotnisko Nysa – Głębinów z pasem trawiastym.

Lądowisko Nysa, znane również jako lądowisko sanitarne imienia Janusza Cygańskiego, odgrywa ważną rolę w systemie ratownictwa medycznego. Zlokalizowane w Nysie, które znajduje się w województwie opolskim, jego adres to ul. Bohaterów Warszawy 34. Lądowisko zostało zaprojektowane specjalnie do wykonywania startów i lądowań lekkich śmigłowców sanitarnych oraz ratowniczych. Możliwość operowania zarówno w dzień, jak i w nocy czyni je niezwykle funkcjonalnym. Warto zaznaczyć, że maksymalny ciężar startowy helikopterów, które mogą korzystać z tego lądowiska, nie może przekraczać 30 kN. Systemy te są kluczowe dla zapewnienia szybkiej i efektywnej pomocy medycznej w nagłych wypadkach.

Prywatne lotnisko Nysa – Głębinów (Głębinów, gmina Nysa) jest lotniskiem nieewidencjonowanym, wyposażonym w pas trawiasty (rumowisko trawiaste) z terenem przystosowanym do lądowania samolotów lekkiej motoryzacji i śmigłowców. Lotnisko, będące własnością prywatną (użytkowane przez aeroklub), nie posiada formalnej kategorii ochrony przeciwpożarowej.

2.17 Pozostałe zagrożenia

Na terenie powiatu występuje obszar wzniesienia. Są to góry Opawskie znajdujące się w południowej części gminy Głuchołazy na granicy z Republiką Czeską. Najwyższą górą po stronie państwa polskiego jest Biskupia Kopa o wys. 878,2 m n.p.m.. Konfiguracja zalesionego tego terenu stanowi tam poważne utrudnienie w gaszeniu pożarów ze względu na trudności dojazdowe. W ostatnich latach zauważa się przyrost skali zagrożeń powodziowych, związanych z gwałtownymi i nadmiernymi opadami atmosferycznymi w okresie wiosenno-letnim oraz wzrost interwencji związanych z silnymi wiatrami na terenie całego powiatu.

Na terenie gminy Kamiennik w lipcu 2011 r. uruchomiona została farma wiatrowa Lipniki. Składa się z 15 elektrowni wiatrowych REpower MM92.NH.80. Jej moc całkowita wynosi 30,75 MW. Turbina REpower MM92 charakteryzuje się max mocą jednostkową 2,05 MW i jest osadzona na stalowych wieżach rurowych o wysokości 80 m posadowionych na fundamentach o wysokości całkowitej 3,30 m. Elektrownie wyposażone są w trzy łopaty omiatające koło o średnicy 92,5 m oraz gondolę z generatorem mocy i przekładnią. Wieże turbin posadowione są na żelbetowych fundamentach w formie szesnastokąta opisanego na kole o średnicy 15 m. Wysokość całkowita fundamentów wynosi 3,3 m.

Na terenie powiatu nyskiego funkcjonuje znacząca liczba instalacji fotowoltaicznych o mocy zainstalowanej powyżej 50 kWp, zarówno na budynkach publicznych, jak i jako oddzielne obiekty produkcyjne.

Na terenie gminy Nysa znajduje się Zakład Unieszkodliwiania i Odzysku Odpadów w Domaszkowicach, Domaszkowice 156, 48-303 Nysa. Obiekt zlokalizowany jest na skraju lasu pomiędzy miejscowościami Niwnica a Domaszkowice. Teren położony jest na gruntach wsi Domaszkowice, na działce o numerze ewidencyjnym nr 266/7 i zajmuje powierzchnię 26,24 ha. Na obszarze zakładu znajdują się m.in. obiekty takie jak: budynek hali sortowni odpadów, stacja pozyskiwania i obróbki biogazu, składowisko odpadów podzielone na kwatery.

Na terenie powiatu nyskiego występują 2 miejsca nielegalnego nagromadzenia odpadów tj. w miejscowości Konradów dz. nr 572/1, obręb: Konradów, gmina: Głucholazy oraz w miejscowości Kamiennik ul. Kościuszki dz. nr 387/2, 390/5, 390/6 obręb: Kamiennik, gmina: Kamiennik.

2.18 Zagrożenia występujące po stronie sąsiednich powiatów

Na granicy z powiatem prudnickim i opolskim przebiegają tereny leśne o znacznej powierzchni, stanowiące predyspozycję do pożarów lasów, szczególnie w okresie letnim przy wzmożonym ruchu turystycznym.

Na terenie powiatu brzeskiego funkcjonuje zakład Bunge Polska Sp. z o.o. Zakłady Tłuszczowe w Brzegu (ul. Ziemi Tarnowskiej 3) zakwalifikowany do zakładów zwiększonego ryzyka wystąpienia poważnej awarii przemysłowej, magazynujący heksan, ług sodowy, kwas fosforowy i inne materiały niebezpieczne. Skala potencjalnej awarii z tego zakładu może wpłynąć na bezpieczeństwo powiatu nyskiego, szczególnie w kontekście wspólnych działań ratowniczych. Ponadto na terenie gminy Skarbimierz (powiat brzeski) funkcjonują bazy paliw magazynujące olej napędowy.

Na terenie powiatu opolskiego funkcjonuje zakład PGE GIEK S.A. Oddział Elektrownia Opole, Brzezie k. Opola (46-021 Brzezie), zakwalifikowany do zakładów dużego ryzyka wystąpienia poważnej awarii przemysłowej. Elektrownia stanowiąca dużą instalację energetyczną, prowadzi działalność w zakresie wytwarzania energii elektrycznej poprzez spalanie paliw konwencjonalnych (węgiel kamienny, gaz ziemny, olej opałowy). Skala potencjalnej awarii z tego zakładu może wpłynąć na bezpieczeństwo powiatu nyskiego, szczególnie w kontekście wspólnych działań ratowniczych.

3 Działalność operacyjna, gotowość i rodzaje zagrożeń oraz dyspozycyjność jednostek

3.1 Zestawienie interwencji za rok poddany analizie w rozbiciu na rodzaj zdarzenia w porównaniu do analogicznego okresu roku poprzedniego.

Tabela 3. – Ilość zdarzeń w latach 2022 – 2025, z podziałem na rodzaje zdarzeń w odniesieniu do poszczególnych gmin powiatu nyskiego.

	RODZAJ ZDARZENIA															
	Pożary				Miejscowe zagrożenia				Alarmy fałszywe				Ogółem zdarzeń			
Podział administracyjny	2022	2023	2024	2025	2022	2023	2024	2025	2022	2023	2024	2025	2022	2023	2024	2025
Głucholązy	101	91	109	115	262	277	745	293	24	14	60	37	387	382	914	445
Kamiennik	19	12	16	27	31	27	52	36	5	1	1	3	55	40	69	66
Korfantów	58	22	25	42	112	102	189	83	5	5	6	5	175	129	220	130
Nysa	226	147	148	150	453	423	1007	490	65	44	102	74	744	614	1257	714
Otmuchów	96	47	44	42	149	143	268	144	10	6	18	3	255	196	330	189
Paczków	66	48	37	51	168	148	320	134	7	9	20	8	241	205	377	193
Pakosławice	30	9	16	24	35	35	51	31	3	2	1	5	68	46	68	60
Skoroszyce	52	26	31	53	52	65	99	87	1	3	1	6	105	94	131	146
Łambinowice	52	17	39	54	97	74	137	75	5	2	5	1	154	93	181	130
SUMA:	700	419	465	558	1359	1294	2868	1373	125	86	214	142	2184	1799	3547	2073

Z zestawienia tabelarycznego wynika, że w 2025 roku ilość zdarzeń uległa zmniejszeniu, aż o 1474 w porównaniu z rokiem ubiegłym. W poszczególnych rodzajach zdarzeń zaobserwowano zmniejszenie ilości zwłaszcza miejscowych zagrożeń aż o 1495. Jest to znaczny spadek, który wynika z wystąpienia klęski żywiołowej – powodzi w 2024 roku. Rozpatrując powyższe dane w rozbiciu na poszczególne gminy należy wskazać największy spadek w gm. Nysa i Głucholązy.

3.2 Zestawienie interwencji w rozbiciu na rodzaj, wielkość i teren działania JRG oraz liczbę ludności.

Tabela 4. Ilość interwencji jednostek Państwowej Straży Pożarnej w 2025 r. z podziałem na rodzaj i wielkość zdarzenia.

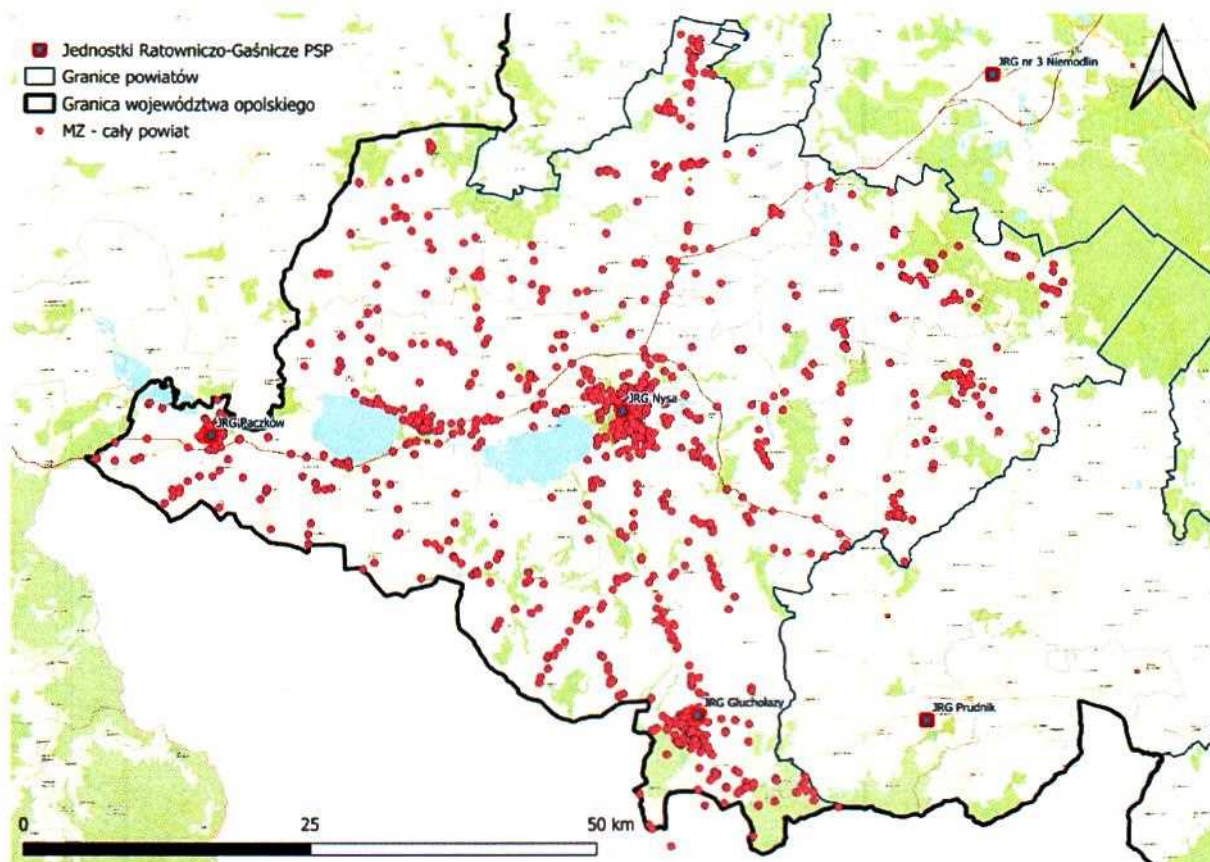
Lp.	Jednostki organizacyjne PSP	Pożar (P)					Miejscowe zagrożenie (MZ)					Alarm fałszywy (AF)				OGÓLEM	
		RAZEM	Mały (P/M)	Średni (P/Ś)	Duży (P/D)	Bardzo duży (P/BD)	RAZEM	Małe (MZ/M)	Lokalne (MZ/L)	Średnie (MZ/Ś)	Duże (MZ/D)	Gigantyczne lub klęska	RAZEM	Złostliwy (A/Z)	W dobrej wierze		Z instalacji wykrywania
1	0809000 KP PSP Nysa	558	535	17	5	1	1373	134	1212	26	1	0	142	12	96	34	2073
2	0809001 JRG Głuchołazy	115	105	6	3	1	294	42	243	9	0	0	37	5	25	7	446
3	0809002 JRG Nysa	356	342	11	3	0	871	76	766	28	1	0	95	5	63	27	1322
4	0809003 JRG Paczków	87	84	2	0	0	209	13	192	4	0	0	10	2	8	0	305

Porównując dane zawarte w powyższej tabeli można stwierdzić, że najwięcej zdarzeń to miejscowe zagrożenia lokalne.

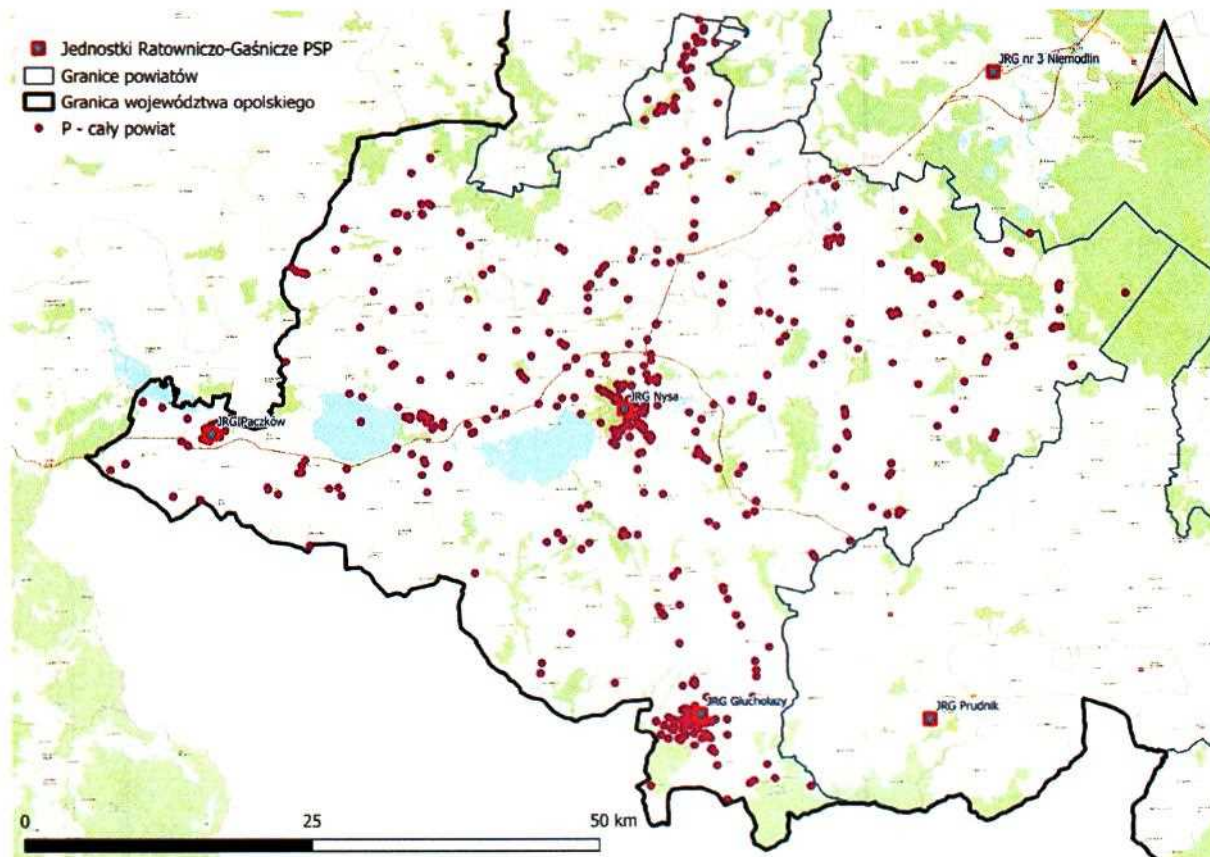
3.3 Zestawienie zdarzeń według rodzaju i wielkości w rozbiciu na jednostkę podziału administracyjnego wraz z przedstawieniem ilości zdarzeń gdzie jednostki OSP samodzielnie realizowały zadania

Tabela 5. Ilość zdarzeń w 2025 r. z podziałem na rodzaj zdarzeń z ilością zdarzeń, w których OSP prowadziła działania samodzielnie.

Lp.	Podział administracyjny	Pożar		Miejscowe zagrożenie		Alarm fałszywy		Ogółem	
		Udział tylko OSP	Razem	Udział tylko OSP	Razem	Udział tylko OSP	Razem	Udział tylko OSP	Razem
		Powiat nyski	97	558	383	1373	11	142	491
1	Nysa	6	150	50	490	0	74	56	714
2	Głuchołazy	2	115	56	293	1	37	59	445
3	Paczków	1	51	10	134	1	8	12	193
4	Otmuchów	9	42	66	144	1	3	76	189
5	Korfantów	17	42	54	83	4	5	75	130
6	Łambinowice	19	54	54	75	0	1	73	130
7	Kamiennik	11	27	17	36	1	3	29	66
8	Skoroszyce	27	53	60	87	2	6	89	146
9	Pakosławice	5	24	16	31	1	5	22	60



Mapa nr 1. Wystąpienie miejscowych zagrożeń na terenie powiatu w 2025 r.



Mapa nr 2. Wystąpienie pożarów na terenie powiatu w 2025 r.

Porównując dane zestawienia (tabela nr 3) w odniesieniu do poszczególnych gmin powiatu można stwierdzić, że ilość zdarzeń, w których jednostki OSP prowadziły działania samodzielnie najwyższa jest w gminie Nysa oraz Głuchołazy. Na mapach nr 1 i 2 przedstawiono miejsca wystąpienia pożarów oraz miejscowych zagrożeń w 2025 r. Wskazują one na występowanie obszarów zagęszczenia zdarzeń, które jest adekwatne do stopnia gęstości zaludnienia w danej części powiatu, są to przede wszystkim ośrodki miejskie takie jak Nysa, Głuchołazy, Paczków oraz Otmuchów. Na mapach uwidacznia się również drugi obszar zagęszczonego występowania zdarzeń, którym są drogi krajowe oraz wojewódzkie.

3.4 Zestawienie ilości zdarzeń w rozbiciu na godzinę zauważenia zdarzenia

Tabela 6. Ilość zdarzeń w 2025 r. z podziałem na czas zauważenia zdarzenia, w odniesieniu do poszczególnych gmin powiatu nyskiego.

LP.	Podział administracyjny	Godzina zauważenia zdarzenia				
		od 00:00 do 06:00	od 06:01 do 09:00	od 09:01 do 15:00	od 15:01 do 20:00	od 20:01 do 23:59
1	Głuchołazy	38	33	153	124	60
2	Kamiennik	4	7	24	19	9
3	Korfantów	6	6	38	55	19
4	Nysa	47	48	259	181	105
5	Otmuchów	9	14	63	71	29
6	Paczków	15	11	79	58	22
7	Pakosławice	6	7	14	17	11
8	Skoroszyce	6	8	49	40	37
9	Łambinowice	14	9	37	52	17
Razem:		145	143	716	617	309

Najwięcej zdarzeń występuje w przedziale godzin od 9:01 do 15:00, a następnie od 15:01 do 20:00. Najwięcej w tym przedziale czasowym zauważono zdarzeń na terenie miasta oraz gminy Nysa, natomiast najmniej w gminach Kamiennik i Pakosławice.

3.5 Zestawienie interwencji w rozbiciu na miesiące

Tabela 7. Ilość zdarzeń w 2025 r. z podziałem na rodzaj zdarzeń w poszczególnych miesiącach.

Lp.	Miesiąc	Požary	Miejscowe zagrożenia	Alarmy fałszywe	OGÓŁEM ZDARZEŃ
1	Styczeń	45	94	6	145
2	Luty	56	64	7	127
3	Marzec	110	75	15	200
4	Kwiecień	73	69	7	149

Lp.	Miesiąc	Požary	Miejscowe zagrożenia	Alarmy fałszywe	OGÓŁEM ZDARZEŃ
5	Maj	42	105	9	156
6	Czerwiec	39	174	13	226
7	Lipiec	44	224	23	291
8	Sierpień	36	153	12	201
9	Wrzesień	28	131	11	170
10	Październik	24	82	14	120
11	Listopad	21	119	15	155
12	Grudzień	40	83	10	133
	RAZEM:	558	1373	142	2073

Obserwuje się nieznaczny wzrost pożarów w marcu oraz kwietniu co wynika przede wszystkim z pożarów traw i nieużytków.

3.6 Inne dane operacyjne pozwalające opisać gotowość operacyjną z podziałem na rodzaj zagrożenia oraz całodobową, roczną lub sezonową dyspozycyjność

Teren powiatu pod względem operacyjnym zabezpieczają Jednostki Ratowniczo – Gaśnicze Państwowej Straży Pożarnej w Nysie, Głuchołazach i Paczkowie oraz 71 jednostek OSP, z których 20 włączonych jest do Krajowego Systemu Ratowniczo – Gaśniczego.

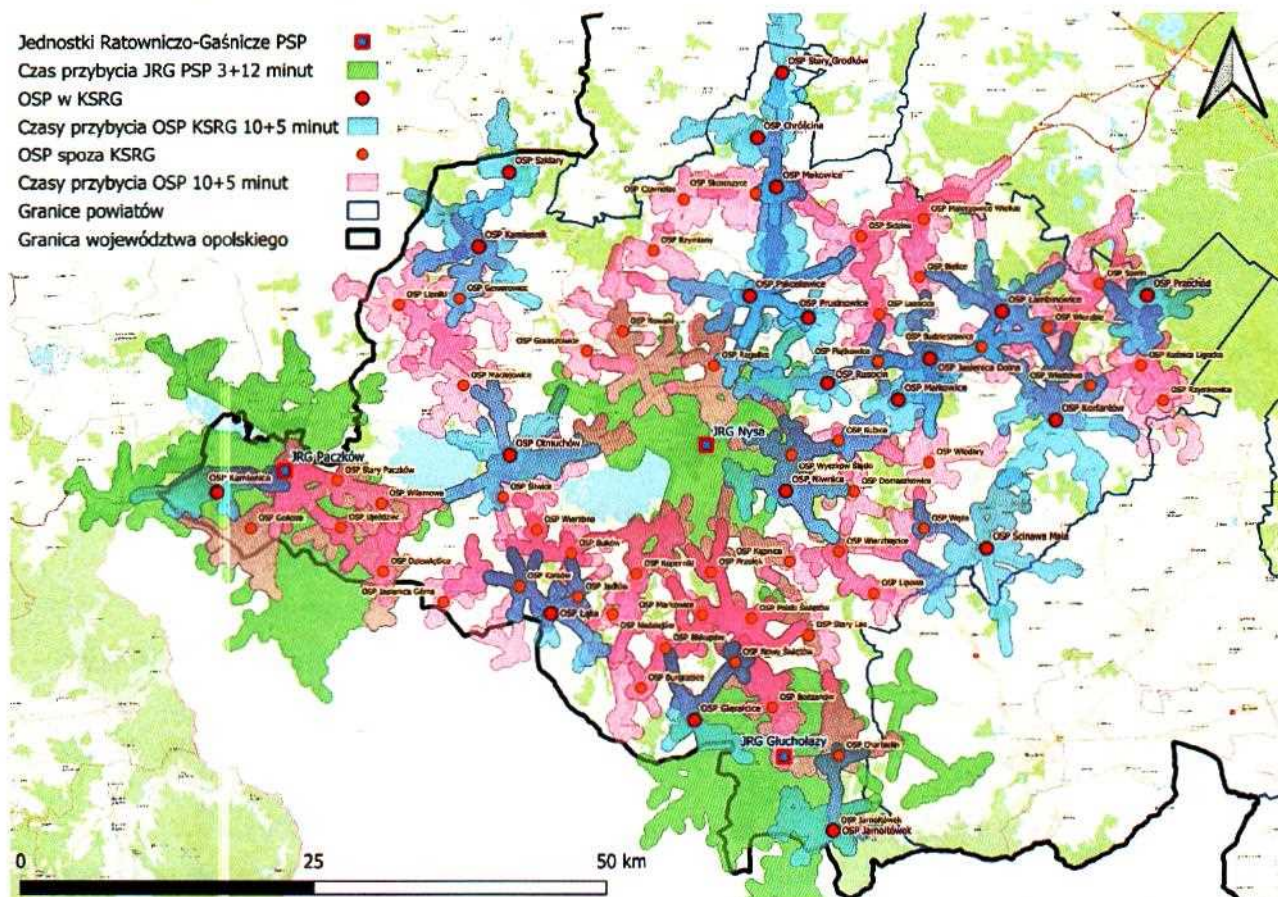
W Komendzie Powiatowej Państwowej Straży Pożarnej w Nysie w systemie zmianowym zatrudnionych jest 156 funkcjonariuszy JRG i SK, w systemie 8-godzinnym zatrudnionych jest 18 funkcjonariuszy. Funkcjonariusze zatrudnieni w systemie 8 – godzinnym pełnią dyżury domowe oficerów operacyjnych komendy, jak również zwiększają obsady SK na wypadek dużych akcji ratowniczo – gaśniczych. Na każdej zmianie służbowej w trzech jednostkach oraz SK uwzględniając urlopy, oddelegowania na kursy, zwolnienia lekarskie służbę pełni minimum 27 funkcjonariuszy.

Na wyposażeniu oprócz samochodów ratowniczo – gaśniczych i specjalnych znajduje się wiele innego sprzętu i środków np. kamery termowizyjne, ubrania gazoszczelne, pompy do przepompowywania paliw ze zbiorników samochodowych, pompy szlamowe, zapory, neutralizatory służące do podejmowania działań zmierzających do likwidacji zagrożeń lub ograniczenia skutków do czasu przybycia specjalistycznych grup.

Strażacy JRG oprócz podstawowych obowiązków jakimi są prowadzenie działań ratowniczo – gaśniczych, w ramach doskonalenia zawodowego uczestniczą codziennie oprócz niedziel i świąt w szkoleniach praktycznym i teoretycznym we własnych jednostkach.

4 Obszar chronione i szacowane czasy przybycia do zdarzeń

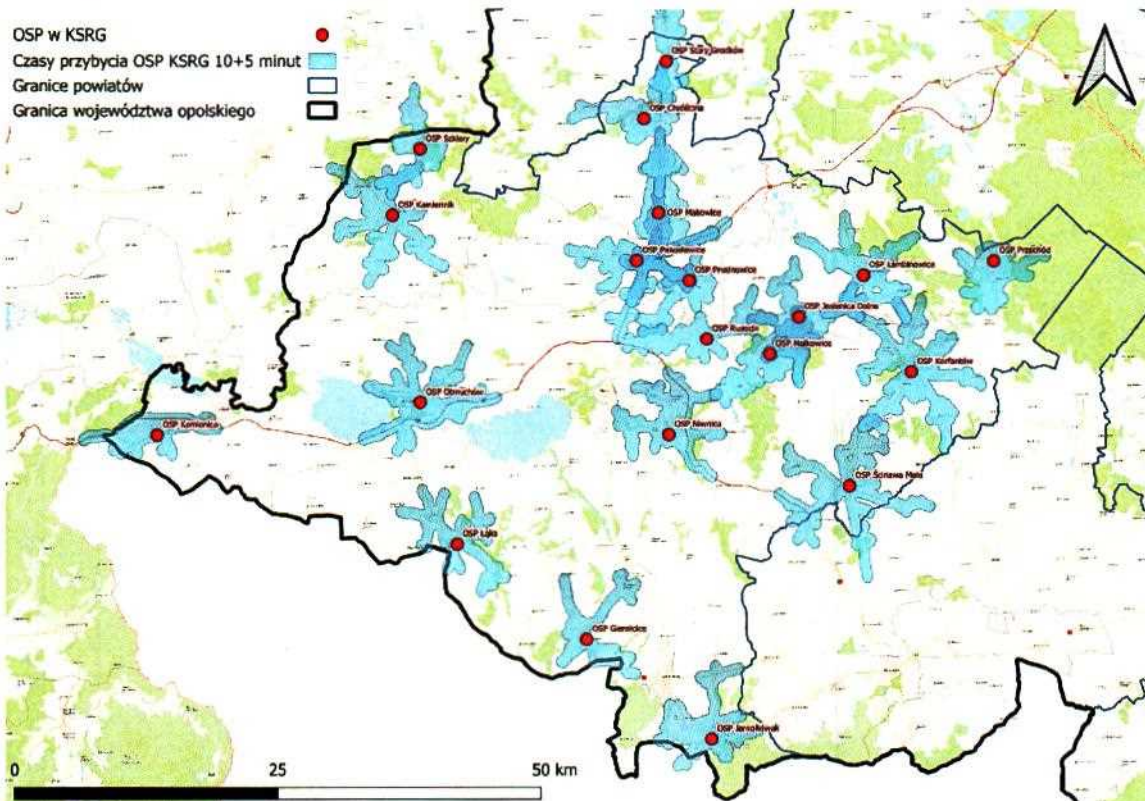
4.1 Obszary dla wszystkich JOP (JRG, OSP w KSRG i OSP spoza KSRG)



Mapa nr 3. Obszary dla których prawdopodobny czas przybycia do zdarzenia pierwszych sił i środków poszczególnych JOP powiatu nyskiego wynosi do 15 minut.

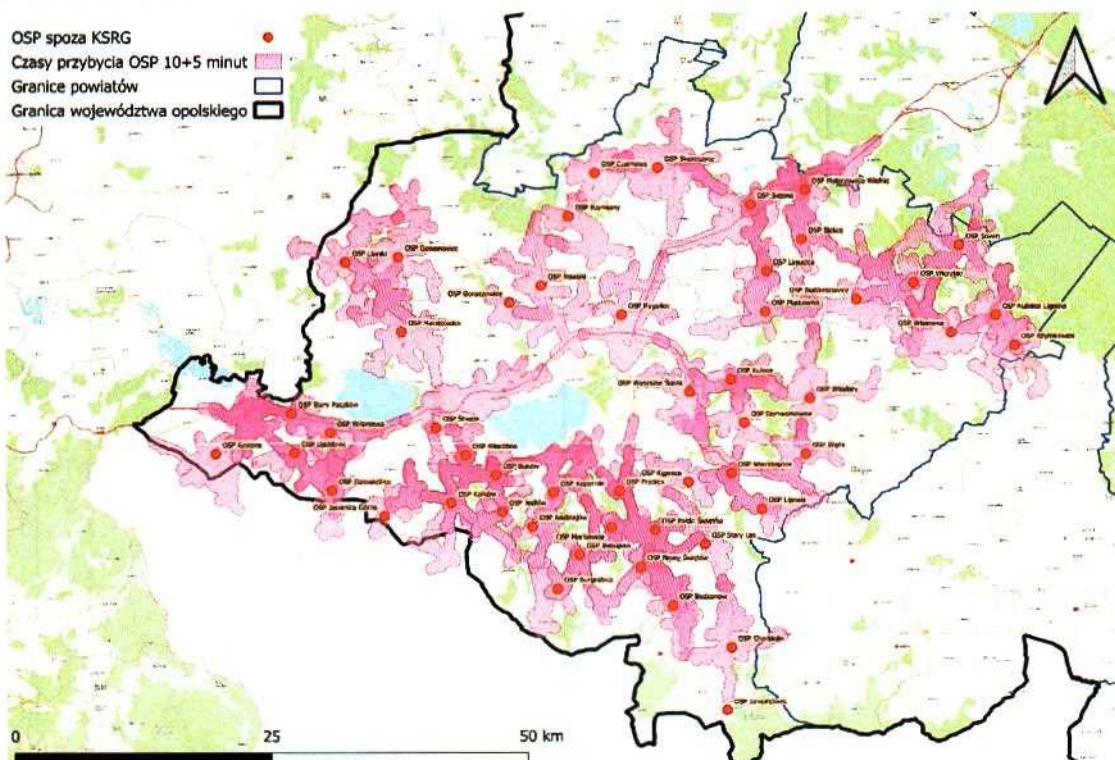
Rozmieszczenie obecnych JOP jest odpowiednie do potrzeb zabezpieczenia operacyjnego powiatu. W 93 % są one zlokalizowane w obszarze 15 min dojazdu do zdarzenia przez wszystkie JOP. Występują obszary dla których brak jest zabezpieczenia JOP w czasie do 15 min.

4.2 Obszary OSP w KSRG



Mapa nr 4. Obszary dla których prawdopodobny czas przybycia do zdarzenia pierwszych sił i środków poszczególnych OSP w KSRG powiatu nyskiego wynosi 15 minut.

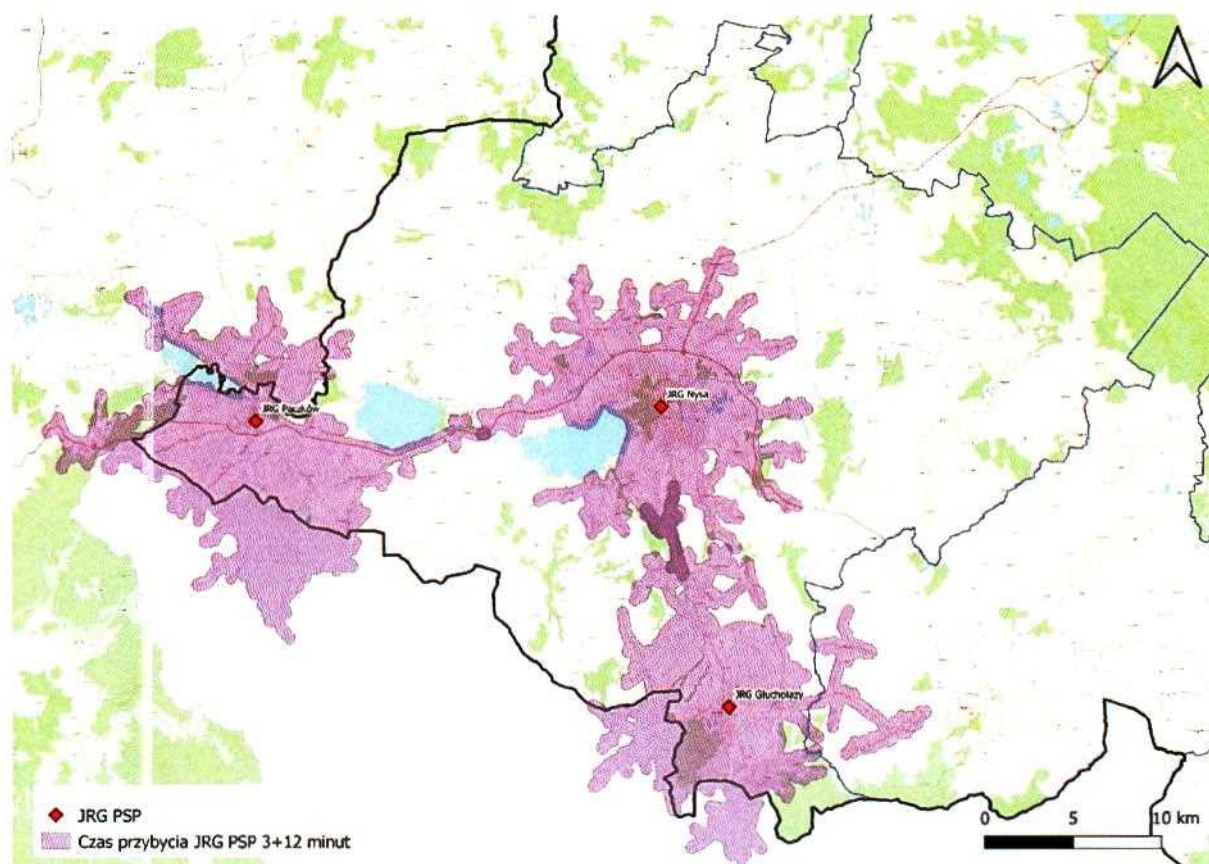
4.3 Obszary OSP



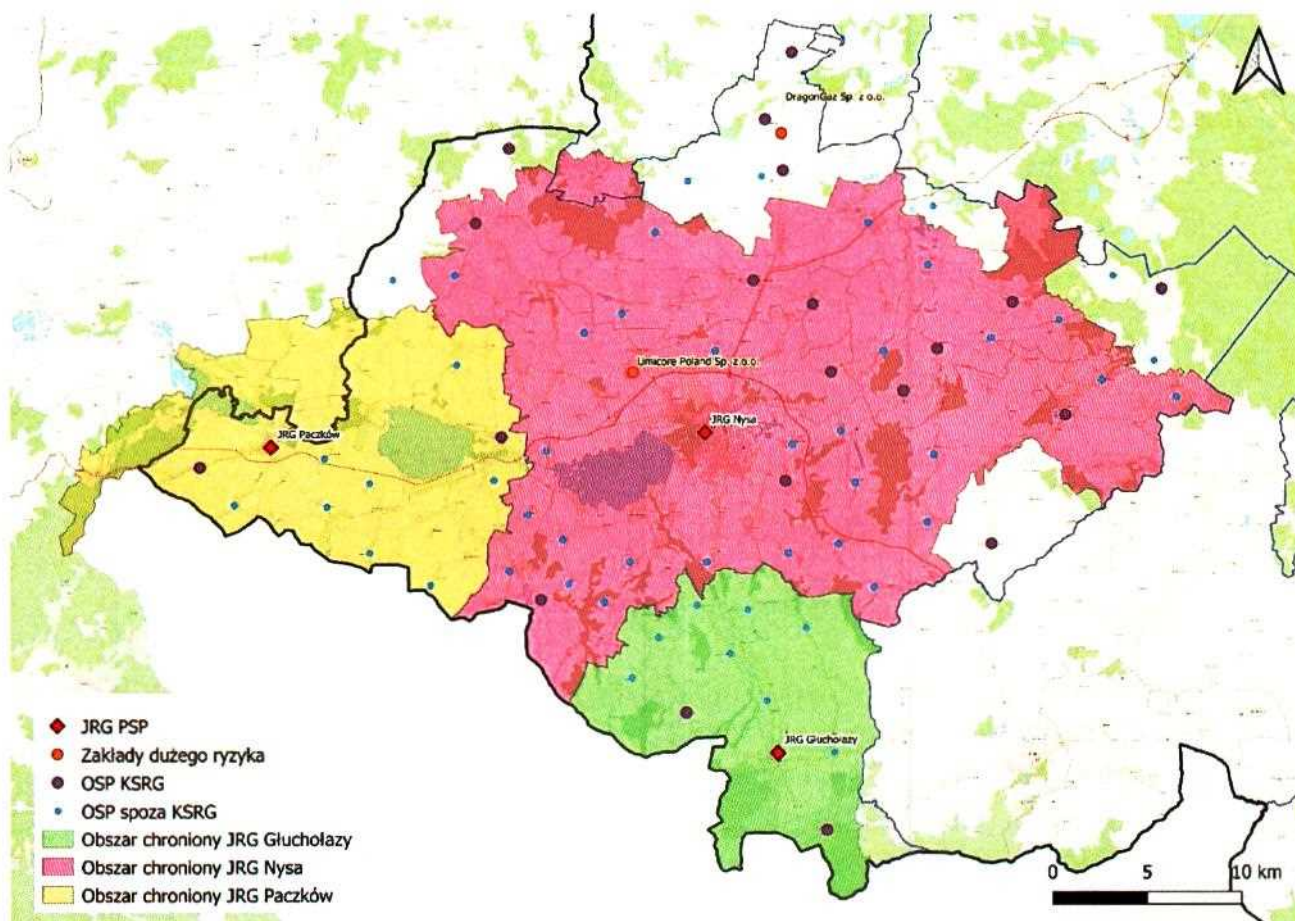
Mapa nr 5. Obszary dla których prawdopodobny czas przybycia do zdarzenia pierwszych sił i środków poszczególnych OSP powiatu nyskiego wynosi 15 minut.

Rozmieszczenie obecnych jednostek OSP w KSRG (mapa nr 2) nie jest odpowiednie do potrzeb zabezpieczenia operacyjnego powiatu. Jednostki te w 50% są zlokalizowane poza obszarem 15 min dojazdu do potencjalnego zdarzenia. Występuje obszar dla którego brak jest zabezpieczenia OSP w KSRG. Braki takie występują w części północno – zachodniej powiatu od miejscowości Maciejowice do miejscowości Radowice tj. do granicy z powiatem brzeskim. Rozmieszczenie obecnych jednostek OSP (mapa nr 5) jest odpowiednie do potrzeb zabezpieczenia operacyjnego powiatu. W 85% są one zlokalizowane w obszarze 15 min dojazdu do zdarzenia. Występuje obszar, dla którego brak jest zabezpieczenia OSP. Braki takie występują punktowo w północnej i wschodniej części powiatu.

4.4 Obszary JRG NYSA, JRG Głucholazy i JRG Paczków



Mapa nr 6. Obszary dla których prawdopodobny czas przybycia do zdarzenia pierwszych sił i środków poszczególnych JRG powiatu nyskiego wynosi 15 minut.



Mapa nr 7. Linia rozgraniczenia obszarów dla pierwszych sił i środków poszczególnych JRG powiatu nyskiego.

Na podstawie analizy mapy nr 6 (czasu dojazdu jednostek JRG) oraz przedstawionego na mapie nr 7 podziału obszarów chronionych na terenie powiatu nyskiego, dokonano rozdziału gminy Otmuchów pomiędzy dwie jednostki ratowniczo-gaśnicze Komendy Powiatowej PSP w Nysie.

Gmina Otmuchów została podzielona pomiędzy:

- JRG Paczków – w jej obszarze chronionym znalazły się sołectwa: Jasienica Górna, Piotrowice Nyskie, Broniszowice oraz miasto Otmuchów (z wyłączeniem osiedla Wójcice).
- JRG Nysa – w jej obszarze chronionym znajduje się sołectwo Wilemowice.

Taki podział wynika z analizy czasu dojazdu jednostek, którego celem jest zapewnienie możliwie najkrótszego czasu dotarcia sił ratowniczych do miejsca zdarzenia oraz optymalizacja zabezpieczenia operacyjnego terenu powiatu nyskiego.

5 Ćwiczenia Jednostek Ochrony Przeciwpożarowej

W 2025 roku przeprowadzono dwa ćwiczenia poziomu taktycznego pk. „Kozielno 2025” i pk. „Wójcice 2025”, w którym uczestniczyły jednostki Państwowej i Ochotniczej Straży Pożarnej z gmin powiatu nyskiego. Ponadto Komenda Powiatowa PSP w Nysie w ramach

realizacji doskonalenia umiejętności strażaków ratowników OSP realizowała warsztaty, ćwiczenia zgrzywające oraz zajęcia doskonalące dla SIS z jednostek PSP i OSP z powiatu nyskiego.

W roku 2025 w ramach doskonalenia zawodowego przeprowadzone były ćwiczenia w Jednostkach Ratowniczo-Gaśniczych na zmianach służbowych w ilościach (wg SWD_ST):

- JRG Nysa przeprowadziła – 206 ćwiczeń,
- JRG Głucholązy przeprowadziła – 178 ćwiczeń,
- JRG Paczków przeprowadziła – 112 ćwiczeń.

Wymienione siły PSP uczestniczyły w następujących ćwiczeniach:

- a) **8 kwietnia 2025 r.** ćwiczenia ratownicze pk. „Kluczbork 2025” realizowane w ramach krajowych ćwiczeń KSWSiA „Wspólny Patrol - 25”, w których uczestniczyła Specjalistyczna Grupa Ratownictwa Wodno-Nurkowego „Nysa”.
- b) **15 kwietnia 2025 r.** ćwiczenia praktyczne na terenie Zakładu Dużego Ryzyka wystąpienia poważnej awarii przemysłowej „PCC Synteza S.A.” w Kędzierzynie-Koźlu pk. „Synteza 2025”, w których uczestniczyły SiS Kompanii Gaśniczej „Piast”.
- c) **26 kwietnia 2025 r.** ćwiczenia praktyczne zgrzywające w powiecie opolskim pk. „Las Falmirowice 2025”, w których uczestniczyły SiS Kompanii Gaśniczej „Nysa”.
- d) **10 - 12 czerwca 2025 r.** ćwiczenia ratownicze pk. „Biskupia Kopa 2025” z użyciem wydzielonych sił i środków centralnego odvodu operacyjnego KSRG z województwa opolskiego, dolnośląskiego, lubuskiego, wielkopolskiego, Szkoła Aspirantów Państwowej Straży Pożarnej w Poznaniu, wybrane siły i środki ochotniczych straży pożarnych powiatu prudnickiego, nyskiego oraz straż pożarna z Republiki Czeskiej z Kraju Ołomunieckiego i Morawsko Śląskiego w zakresie doskonalenia umiejętności dowodzenia, współdziałania na miejscu zdarzenia w ramach realizacji działań związanych z wielkopowierzchniowymi pożarami lasów z uwzględnieniem terenów górzystych.
- e) **30 czerwca 2025 r.** ćwiczenia zgrzywające dowódczo-sztabowe pk. „Skorochów” dla KP PSP w Nysie w zakresie doskonalenia umiejętności dowodzenia, współdziałania na miejscu zdarzenia o charakterze CBRN-E z Policją.
- f) **19 września 2025 r.** ćwiczenia pk. „Search & Rescue 2025” na terenie spółki Monex ul. Parkowa 11 w Skarbimierzu Osiedle. Ćwiczenia praktyczne zgrzywające, w których funkcję rozjemcy pełnił funkcjonariusz z JRG w Głucholazach.
- g) **22 września 2025 r.** ćwiczenia praktyczne zgrzywające na rzece Odra pk. „Marina 2025”, w których uczestniczyła Specjalistyczna Grupa Ratownictwa

Wodno-Nurkowego „Nysa” oraz Specjalistyczna Grupa Sonarowa „Paczków”.

- h) **4 października 2025 r.** ćwiczenia praktyczne zgrywające w powiecie namysłowskim pk. „Las Pokój 2025”, w których funkcję rozjemcy pełnił funkcjonariusz z JRG w Nysie.
- i) **6 października 2025 r.** ćwiczenia praktyczne zgrywające na terenie Zakładu Dużego Ryzyka wystąpienia poważnej awarii przemysłowej „ISCO Chemical Production Sp. z o. o. w Kędzierzynie Koźlu”, w których uczestniczyły SiS Kompanii Gaśniczej „Piaś”.
- j) **9 października 2025 r.** ćwiczenia praktyczne w Prudniku pk. „Frotex 2025”, w których uczestniczyła Specjalistyczna Grupa Ratownictwa Wysokościowego „Głuchołazy”.
- k) **9 grudnia 2025 r.** ćwiczenia zgrywające dowódczo-sztabowe pk. „Przesyłka” dla KP Policji w Nysie oraz KP PSP w Nysie w zakresie doskonalenia umiejętności dowodzenia, współdziałania na miejscu zdarzenia o charakterze CBRN-E z Policją.

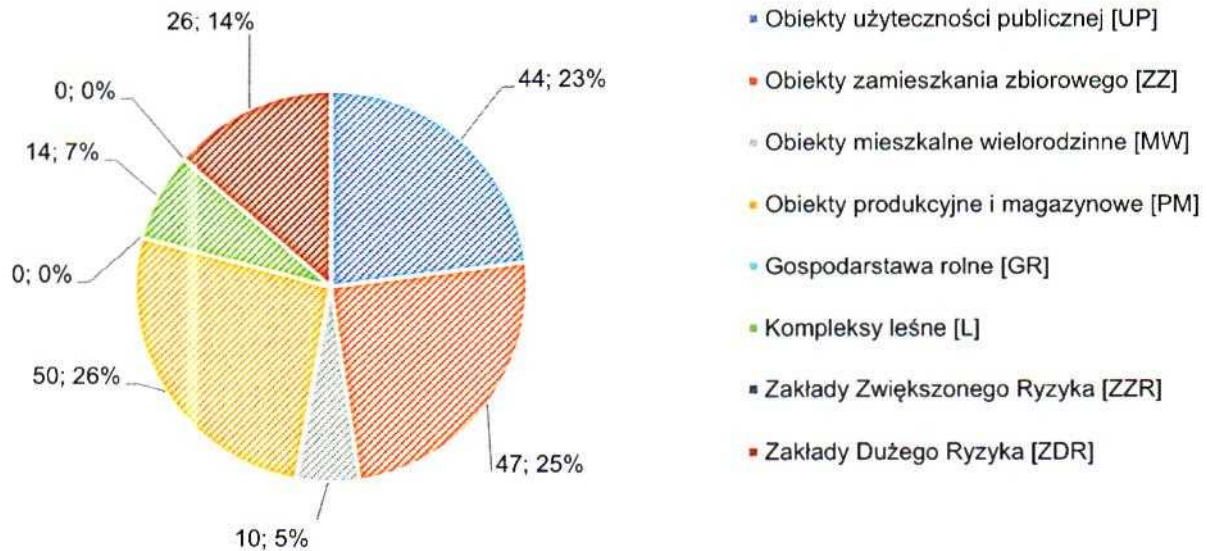
6 Zadania w sferze kontrolno – rozpoznawczej

6.1 Kontrole obiektów

Sekcja kontrolno-rozpoznawcza Komendy Powiatowej PSP w Nysie zrealizowała zadania przyjęte w planie pracy na rok 2025. W okresie sprawozdawczym przeprowadzono **128** kontroli, obejmując czynnościami kontrolno-rozpoznawczymi 191 obiektów, w tym:

- a) 44 obiektów użyteczności publicznej;
- b) 47 obiektów zamieszkania zbiorowego;
- c) 10 obiektów mieszkalnych wielorodzinnych;
- d) 50 obiektów produkcyjnych i magazynowych;
- e) 0 gospodarstwa rolne;
- f) 14 kompleksów leśnych;
- g) 0 obiektów w Zakładzie Zwiększonego Ryzyka;
- h) 26 obiektów w Zakładzie Dużego Ryzyka.

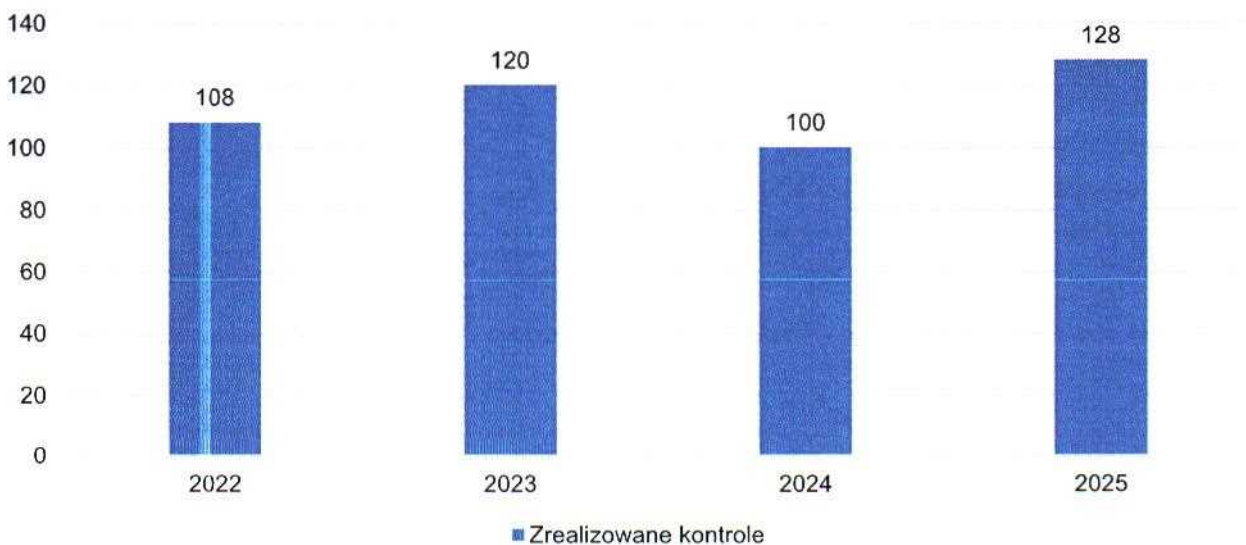
PRZEPROWADZONE KONTROLNE W 2025 ROKU W PODZIALE NA PRZEZNACZENIE BUDYNKÓW



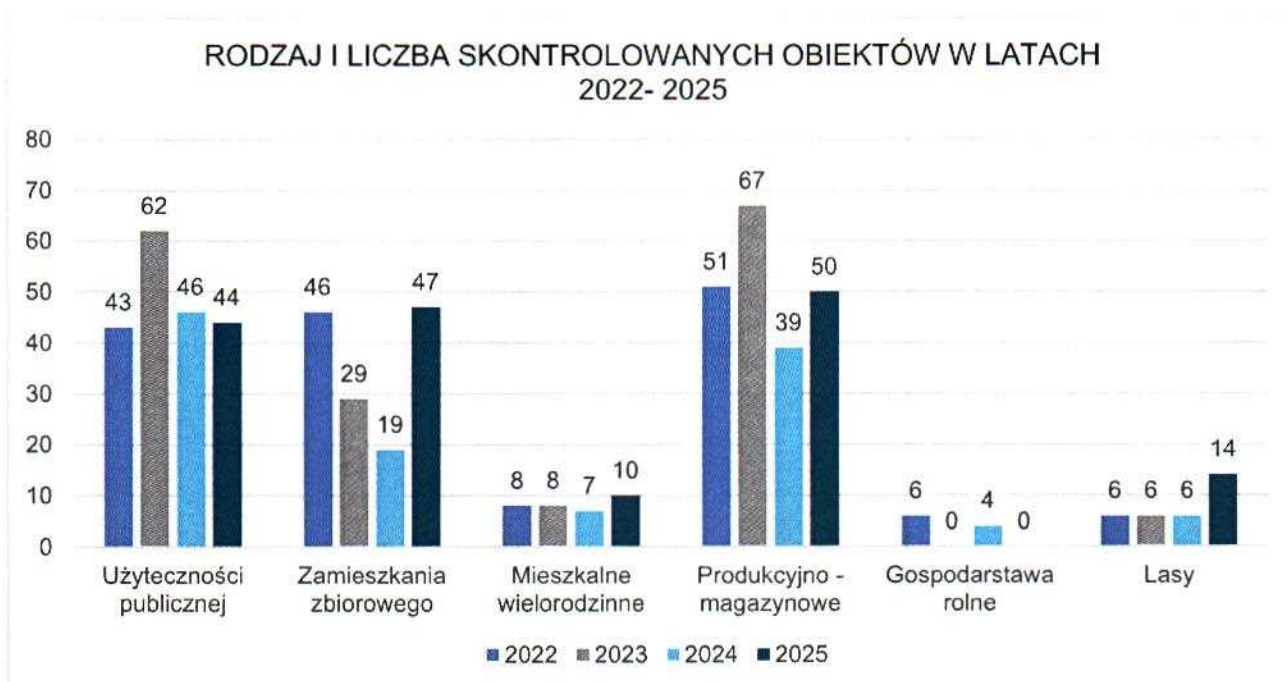
Wykres 1. Wykaz skontrolowanych obiektów w 2025 r.

Ilość przeprowadzonych kontroli w roku objętym sprawozdaniem w stosunku do roku ubiegłego zwiększyła się ze 100 w 2024 r. do 128 w roku 2025 r. Ilość skontrolowanych obiektów zwiększyła się z 139 w roku 2024 r. do 191 w roku 2025 r. Dane przedstawiono na poniższych wykresach.

ZREALIZOWANE KONTROLE W LATACH 2022 - 2025



Wykres 2. Wykaz zrealizowanych kontroli w latach 2022-2025.



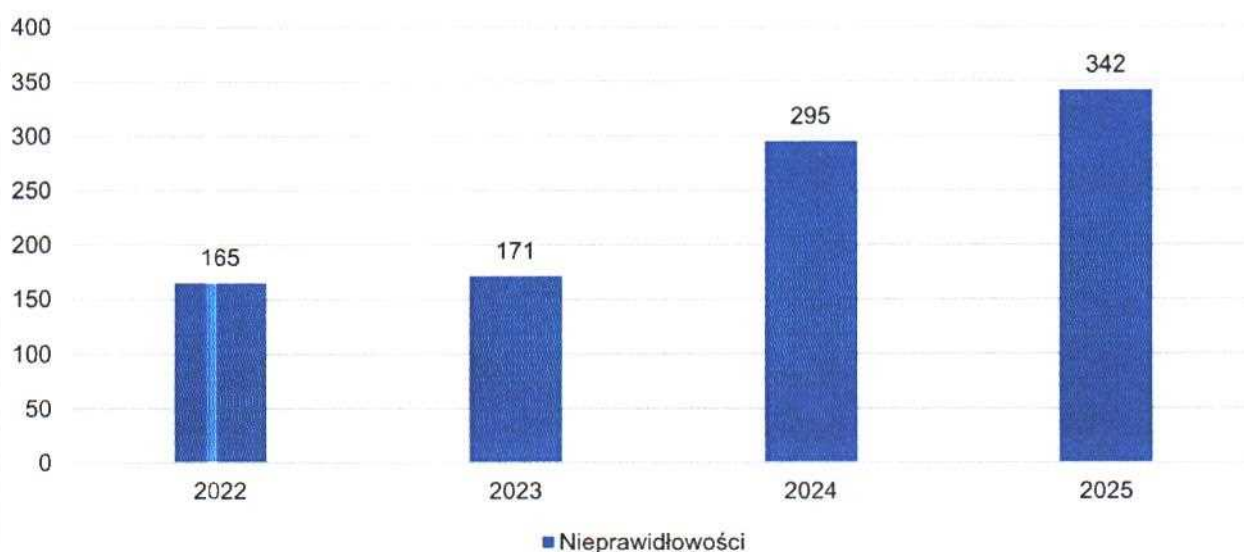
Wykres 3. Wykaz skontrolowanych obiektów z podziałem na grupy.

6.2 Stwierdzone nieprawidłowości podczas kontroli

Po przeprowadzonych czynnościach funkcjonariusze sekcji kontrolno-rozpoznawczej Komendy Powiatowej Państwowej Straży Pożarnej w Nysie stwierdzili ogółem we wszystkich kontrolach 342 nieprawidłowości w zakresie zabezpieczenia przeciwpożarowego obiektów tj. o 47 więcej niż w 2024 r. Nieprawidłowości dotyczyły m.in.

- a) instrukcji bezpieczeństwa pożarowego;
- b) zapoznania pracowników z przepisami przeciwpożarowymi;
- c) stanu technicznego instalacji użytkowych;
- d) stanu technicznego urządzeń przeciwpożarowych;
- e) stanu technicznego dróg ewakuacyjnych;
- f) zaopatrzenia w wodę do zewnętrznego gaszenia pożaru;
- g) sprawności technicznej gaśnic;
- h) oddymiania dróg ewakuacyjnych;
- i) dróg pożarowych;
- j) długości dróg ewakuacyjnych.

LICZBA STWIERDZONYCH NIEPRAWIDŁOWOŚCI PODCZAS PRZEPROWADZONYCH KONTROLI W LATACH 2022 - 2025

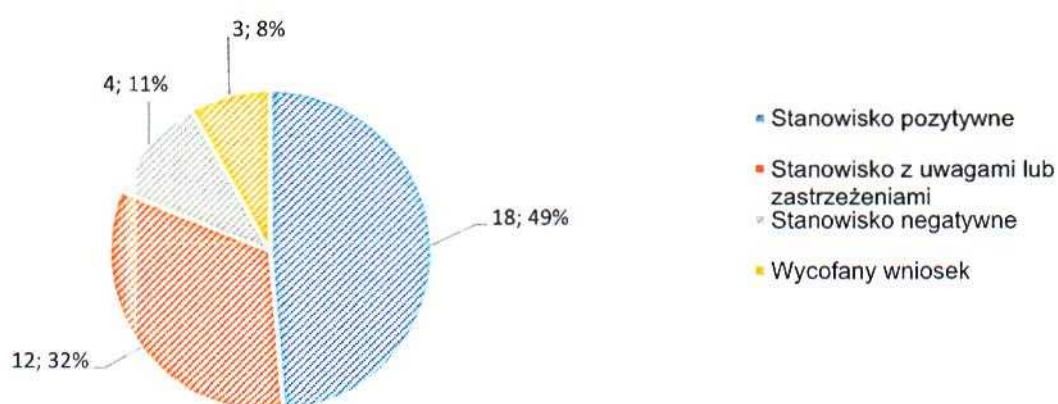


Wykres 4. Stwierdzone nieprawidłowości podczas czynności kontrolno-rozpoznawczych.

6.3 Odbiory obiektów budowlanych

Funkcjonariusze sekcji kontrolno-rozpoznawczej Komendy Powiatowej Państwowej Straży Pożarnej w Nysie przeprowadzili 37 kontroli odbiorowych obiektów budowlanych. W 18 przypadkach stwierdzono zgodność w zakresie ich wykonania z projektami budowlanymi uzgodnionymi przez rzeczoznawcę ds. ochrony przeciwpożarowej oraz przepisami (stanowisko pozytywne). Negatywne stanowisko wydano w 4 przypadkach, w 3 przypadkach wycofano wniosek w związku z nieprawidłowościami oraz w pozostałych 12 przypadkach wydano stanowisko z uwagami lub zastrzeżeniami.

KONTROLE ODBIOROWE OBIEKTÓW BUDOWLANYCH W ROKU 2025

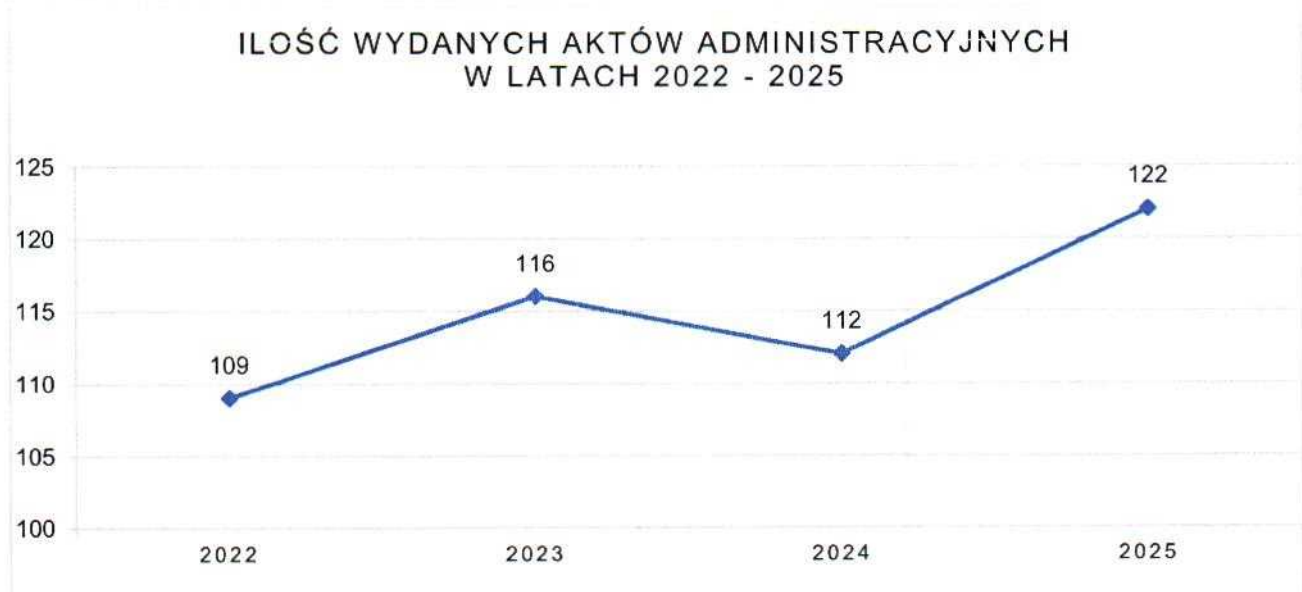


Wykres 5. Wykaz stanowisk wydanych przez Komendanta Powiatowego PSP w Nysie.

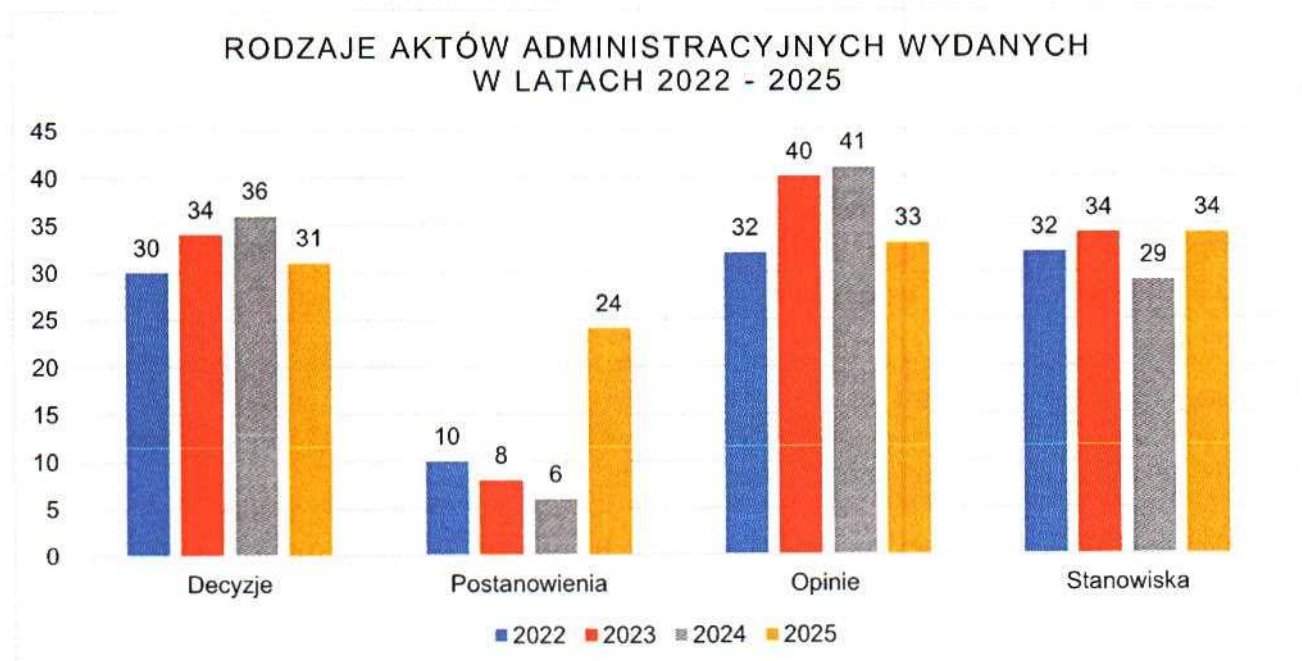
6.4 Postępowanie pokontrolne.

Na podstawie przeprowadzonych czynności kontrolno-rozpoznawczych Komendant Powiatowy Państwowej Straży Pożarnej w Nysie w 2025 r. wydał 122 aktów administracyjnych tj. o 10 więcej niż w 2024 r., w tym:

- a) Decyzji administracyjnych dotyczących usunięcia uchybień – 31;
- b) Stanowisk dot. zgłaszanych do odbioru obiektów budowlanych – 34;
- c) Postanowień – 24;
- d) Opinii dot. spełnienia przez obiekt przepisów przeciwpożarowych – 33.



Wykres 6. Wydane akty administracyjne.



Wykres 7. Wykaz wydanych aktów administracyjnych.

6.5 Opis działalności

Porównując przeprowadzone czynności kontrolno-rozpoznawcze w roku sprawozdawczym do roku 2024 należy stwierdzić, że efektywność pracy sekcji kontrolno-rozpoznawczej uległa znacznemu zwiększeniu, norma 60 kontroli przypadająca na jednego funkcjonariusza została zrealizowana. Należy tutaj zaznaczyć, że w roku 2025 funkcjonariusze sekcji kontrolno - rozpoznawczej zrealizowali dodatkowo 11 sprawdzeń obiektów budowlanych albo ich części pod względem spełniania lub możliwości spełnienia kryteriów uznania obiektu budowlanego albo jego części za budowlę ochronną. Sprawdzenia te nie zostały objęte statystyką obejmującą efektywność pionu kontrolno-rozpoznawczego. Dodatkowym zadaniem w IV kwartale 2025 r. była inwentaryzacja miejsc tymczasowego ukrycia i wprowadzenie danych do aplikacji „Gdzie się ukryć”.

Ilość wydanych aktów administracyjnych zwiększyła się o 10 w stosunku do roku 2024. Zgodnie z poleceniem Komendanta Głównego w 2025 r. objęto szczególnym nadzorem obiekty hotelarskie, obiekty handlowe typu wielkopowierzchniowego oraz budynki użyteczności publicznej wysokie i wysokościowe. Powyższe obiekty zostały skontrolowane. Podczas ww. czynności w przeważającej większości stwierdzano brak wymaganych przeglądów urządzeń przeciwpożarowych oraz brak instalacji przeciwpożarowych wymaganych dla tego typu obiektów przez przepisy ochrony przeciwpożarowej.

Przeprowadzono działania kontrolne na rzecz ochrony przeciwpożarowej w lasach w szczególności:

- a) przebiegu oraz stanu dróg i dojazdów pożarowych;
- b) lokalizacji, dostępu oraz stanu źródeł wody do celów przeciwpożarowych (przeciwpożarowych zbiorników wodnych, hydrantów zewnętrznych, cieków wodnych) wraz ze stanowiskami i punktami czerpania wody, jak również możliwości i warunków poboru wody w innych miejscach;
- c) obszarów szczególnie narażonych na szybki rozwój pożaru;
- d) stanu oraz wyposażenia baz sprzętu do gaszenia pożarów lasów.

W zakresie powyższych zagrożeń kontrolami objęto 3 nadleśnictwa: Prudnik, Tułowice, Bardo Śląskie, w których sprawdzono dojazdy pożarowe, punkty czerpania wody, pasy przeciwpożarowe, szkółki leśne. Podczas kontroli obszarów leśnych w dwóch leśnictwach stwierdzono nieprawidłowości i wydano 2 decyzje administracyjne.

Podczas pozostałych przeprowadzonych kontroli często stwierdzano występowanie nieprawidłowości w zakresie sprawności lub braku przeglądu urządzeń przeciwpożarowych oraz użytkowania instalacji wentylacji, gazowej, odgromowej czy elektrycznej bez wymaganego przeglądu potwierdzającego sprawność danej instalacji.

W zakresie rozpoznawania zagrożeń technicznych, chemicznych, ekologicznych zakładów w których może wystąpić poważna awaria przemysłowa kontrolą objęto dwa zakłady dużego ryzyka tj. Zakład Produkcji Etanolu "Goświnowice" Głębinów 30, 48-300 Nysa BIOAGRA Sp. z o.o. ul. Połczyńska 97A, 01-303 Warszawa oraz teren zakładu Umicore Battery Materials Poland Sp. z o. o. Radzikowice 1 c, 48-300 Nysa.

Komenda Powiatowa Państwowej Straży Pożarnej na podstawie prowadzonych czynności kontrolno-rozpoznawczych sporządziła 11 opinii dotyczących zabezpieczenia

impresz o charakterze masowym. Funkcjonariusze sekcji kontrolno-rozpoznawczej wraz z przedstawicielami Komendy Powiatowej Policji w Nysie dokonywali lustracji obiektów i terenów, na których planowano organizację i przeprowadzanie imprez o charakterze masowym oraz weryfikacji dokumentacji planistycznej sporządzanej przez organizatora.

W 2025 r. wydano 11 opinii potwierdzającej spełnienie wymagań przeciwpożarowych dla obiektów gdzie organizowano wypoczynek dzieci i młodzieży, jedna opinia była negatywna.

W 2025 r. skontrolowano 1 obiekt w zakresie wstępnego ustalania nieprawidłowości, które przyczyniły się do powstania pożaru oraz okoliczności jego rozprzestrzenienia się – kontrola zakończyła się ukaraniem mandatem karnym kontrolowanego oraz wydaniem 3 decyzji administracyjnych nakazujących usunięcie nieprawidłowości.

7 Finanse

Dział 752 - Obrona narodowa

Rozdział 75295 – Pozostała działalność

Plan w § 2110 na zadania bieżące wynosił 1.861.191,00 zł a wykonanie 1.859.941,00 zł co stanowi 99,93% planowanych wydatków:

- 1) § 4210 - plan 1.051.191,00 zł, wykonanie 1.051.191,00 zł. Wydatki przeznaczono na:
 - a) doposażenie grup specjalistycznych poziomu „A” w sprzęt ratowniczy w kwocie 282.191,00 zł
 - b) wyposażenie i uzupełnienie umundurowania specjalnego i wyposażenia osobistego strażaków oraz rezerwę wyposażenia ratownika w kwocie 769.000,00 zł, zakupiono:
 - ubrania specjalne RAPTOR 66 szt.
 - hełmy ROSENBAUER 83 szt.
 - rękawice specjalne 132 par i techniczne 66 par
 - buty specjalne HAIX i gumowe po 66 par
 - kominiarki 80 szt.
- 2) § 4270 – plan 770.000,00 zł, wykonanie 768.750,00 zł. Wykonano remont posadzek w Jednostkach Ratowniczo–Gaśniczych w Głucholazach i Paczkowie.
- 3) § 4300 - plan 40.000,00 zł, wykonanie 40.000,00 zł. Wydatki przeznaczono na:
 - przeglądy agregatów prądotwórczych i urządzeń hydraulicznych
 - serwis 26 szt. automatów do nurkowania
 - pakiet serwisowy dla pojazdu wielozadaniowego UTV
 - roczny przegląd autodrabiny IVECO MAGIRUS

Plan w § 6410 na zakupy inwestycyjne wynosił 1.624.678,00 zł a wykonanie 1.624.678,00 zł co stanowi 100,00% planowanych wydatków.

W ramach zakupów inwestycyjnych w § 6060 zakupiono:

- pojazd wielozadaniowy UTV z przyczepą – 193.250,00 zł
- samochód typu Mikrobus – 480.000,00 zł
- łódź sonarowa z przyczepą – 278.000,00 zł
- samochód typu pickup TOYOTA HILUX – 215.020,00 zł
- sonar holowany z przyczepą – 319.300,00 zł
- zbiornik na paliwo 2500l – 15.000,00 zł
- zestaw dwubutlowy – 23.880,00 zł
- agregat prądotwórczy – 78.228,00 zł
- zestaw łączności podwodnej – 22.000,00 zł

Dział 754 – Bezpieczeństwo publiczne i ochrona przeciwpożarowa

Rozdział 75411 – Komendy Powiatowe PSP

Plan 24.501.857,00 zł a wykonanie 24.499.737,23 zł, co stanowi 99,99 %.

Środki zaplanowane w budżecie Komendy Powiatowej PSP w Nysie pochodzące z dotacji budżetu państwa w kwocie 24.499.737,23 zł zostały wydatkowane na:

- wynagrodzenia i składki od nich naliczone – 20.725.258,81 zł
- świadczenia na rzecz strażaków – 1.195.381,73 zł
- pozostałe wydatki związane z realizacją zadań statutowych – 2.579.096,69 zł.

Wydatki statutowe przeznaczono przede wszystkim na :

- zakup materiałów i wyposażenia – 1.055.609,00 zł
- zakup mediów – 501.273,98 zł
- zakup usług i remontów – 59.325,23 zł

W grudniu 2025 roku zostały opłacone do ZUS-u należne składki społeczne wraz z waloryzacją składki emerytalnej w kwocie 287.490,30 zł w związku ze zwolnieniem ze służby z dniem 31.10.2025 r. strażaka, który nie nabył praw emerytalnych.

Kwotę 25.000,00 zł Zarząd Powiatu przeznaczył na nagrody z okazji „Dnia Strażaka”.

Dział 754 – Bezpieczeństwo publiczne i ochrona przeciwpożarowa

Rozdział 75478 – Usuwanie skutków klęsk żywiołowych

Plan w § 2110 na zadania bieżące wynosił 363.630,00 zł a wykonanie 363.630,00 zł co stanowi 100,00% planowanych wydatków.

Z w/w środków w § 4210 zakupiono m. in.:

- siłownik hydrauliczny LUKAS – 7.600,00 zł
- 4 zestawy narzędzi akumulatorowych – 25.090,03 zł
- 24 automaty nurkowe I i II stopnia – 38.352,00 zł
- 5 kamizelek asekuracyjnych z wyposażeniem – 8.745,00 zł
- 12 skafandrów suchych i nurkowych z ocieplaczami – 89.976,00 zł
- 6 latarek ręcznych – 8.596,22
- 330 szt. węży tłocznych W-110, W-75 i W-52 – 130.865,85 zł
- 3 pompy szlamowe i po 2 motopompy Niagara i Honda – 54.404,90 zł

Plan w § 6410 na zakupy inwestycyjne wynosił 402.199,00,00 zł a wykonanie 402.199,00 zł co stanowi 100,00% planowanych wydatków.

W ramach zakupów inwestycyjnych w § 6060 zakupiono:

- samochód Toyota SLOp 4x4 typu pickup – 372.390,00 zł
- silnik zaburtowy Honda BF 40 do łodzi dla Specjalistycznej Grupy Ratownictwa Wodno-Nurkowego w Nysie – 29.809,00 zł

8 Zadania w sferze technicznej i kwatermistrzowskiej

8.1 Zakupy pojazdów i sprzętu

W 2025 roku Komenda Powiatowa Państwowej Straży Pożarnej w Nysie zakupiła i pozyskała następujące pojazdy i sprzęt pożarniczy:

Tabela 8. Zakupione pojazdy, sprzęt pożarniczy, logistyczny

Lp.	Zakupione pojazdy, sprzęt pożarniczy, logistyczny.	Finansowanie w zł		Uwagi
		Budżet	Poza budżet	
1.	Samochód z podnośnikiem hydraulicznym SHD 23 – /JRG nr 2/	2.886.810	0	Program modernizacji służb na lata 2022-2025 oraz WFOŚiGW

Lp.	Zakupione pojazdy, sprzęt pożarniczy, logistyczny.	Finansowanie w zł		Uwagi
		Budżet	Poza budżet	
2.	Lekki samochód operacyjny typu pickup – /Komenda/	372.390	0	Rezerwa celowa Budżetu Państwa na usuwanie skutków klęsk żywiołowych.
3.	Węże tłoczne W 110 – 150 szt. – /JRG nr 3/ W 75 – 90 szt., W 52 – 90 szt. – /JRG nr 1, 2, 3/	130.866	0	Rezerwa celowa Budżetu Państwa na usuwanie skutków klęsk żywiołowych.
4.	Pompa szlamowa elektryczna – 3 szt. /JRG nr 1, 2, 3/	29.997	0	Rezerwa celowa Budżetu Państwa na usuwanie skutków klęsk żywiołowych.
5.	Motopompa szlamowa Honda – 2 szt. /JRG nr 1/	16.310	0	Rezerwa celowa Budżetu Państwa na usuwanie skutków klęsk żywiołowych
6.	Motopompa pływająca Niagara – 2 szt. /JRG nr 1,3/	12.920	0	Rezerwa celowa Budżetu Państwa na usuwanie skutków klęsk żywiołowych
7.	Samochód typu mikrobus – /JRG nr 2/	480.000	0	Program Ochrony Ludności i Obrony Cywilnej na lata 2025-2026
8.	Sonar holowany dla SGS – /JRG nr 3/	319.300	0	Program Ochrony Ludności i Obrony Cywilnej na lata 2025-2026
9.	Łódź sonarowa dla SGS – /JRG nr 3/	278.000	0	Program Ochrony Ludności i Obrony Cywilnej na lata 2025-2026
10.	Lekki samochód ratownictwa wodnego typu pickup dla SGS – /JRG nr 3/	276.289	0	Program Ochrony Ludności i Obrony Cywilnej na lata 2025-2026
11.	UTV z przyczepą transportową – /JRG nr 1/	193.250	0	Program Ochrony Ludności i Obrony Cywilnej na lata 2025-2026
12.	Mobilny agregat prądotwórczy – /JRG nr 1/	78.228	0	Program Ochrony Ludności i Obrony Cywilnej na lata 2025-2026

Lp.	Zakupione pojazdy, sprzęt pożarniczy, logistyczny.	Finansowanie w zł		Uwagi
		Budżet	Poza budżet	
13.	Zbiornik na paliwo z pompą 2500 I – /JRG nr 3/	15.000	0	Program Ochrony Ludności i Obrony Cywilnej na lata 2025-2026
RAZEM		5 089.360	0	

8.2 Utrzymanie w pełnej sprawności środków transportowych, sprzętu silnikowego i ratowniczego.

W 2025 roku wydatki związane z naprawami i konserwacją sprzętu silnikowego oraz ratowniczego, mające na celu utrzymanie pełnej sprawności bojowej, wyniosły łącznie 119.398 zł. Z tej kwoty 44.802 zł przeznaczono na zakup części zamiennych, a 23.503 zł na zlecone usługi, w tym niezbędne przeglądy i serwisy.

Tabela 9. Naprawy i konserwacje sprzętu samochodowego, silnikowego, ratowniczego i pływającego

Lp.	Naprawy i konserwacje sprzętu samochodowego, silnikowego, ratowniczego i pływającego	Poniesione wydatki w zł 2025 r.	Poniesione wydatki w zł 2024 r.
1.	Naprawy pojazdów, sprzętu silnikowego, ratowniczego zakup części, konserwacje, przeglądy oraz serwisy.	Naprawy: 32.496	Naprawy: 93.933
		Zakup części: 44.802	Zakup części: 57.818
		Przeglądy okresowe: 42.100	Przeglądy okresowe: 57.480
		Razem: 119.398	Razem: 209.231

Tabela 10. Ważniejsze naprawy oraz zakupy części sprzętu silnikowego oraz ratowniczego finansowane przez budżet komendy

Lp.	Cel naprawy i konserwacji sprzętu samochodowego, silnikowego i pływającego	Poniesione wydatki w zł
1.	Samochód specjalny SHD 21 VOLVO na wyposażeniu JRG Paczków: naprawa układu pneumatycznego – 1.599 zł, naprawa obrotowego złącza elektrycznego – 5.043 zł	6.642
2.	Samochód specjalny SHD 21 VOLVO na wyposażeniu JRG Głuchołazy: naprawa układu kierowniczego, hamulcowego, hydraulicznego	8.880

Lp.	Cel naprawy i konserwacji sprzętu samochodowego, silnikowego i pływającego	Poniesione wydatki w zł
3.	Samochód rat.-gaś. GCBA MAN na wyposażeniu JRG Głucholazy: obsługa okresowa	3.517
4.	Samochód rat.-gaś. GCBA VOLVO na wyposażeniu JRG Nysa: wymiana trokomatu	9.840
5.	Samochód specjalny SLRr VW Amarok na wyposażeniu JRG Nysa: naprawa układu paliwowego	10.000
6.	Samochód specjalny Mikrobus FORD Transit na wyposażeniu JRG Głucholazy: naprawa układu kierowniczego – 1.216 zł, naprawa układu paliwowego i wydechowego – 7.200 zł	8.416
7.	Samochód rat.-gaś. GCBA MAN na wyposażeniu JRG Paczków: naprawa sprężarki powietrza – 5.104 zł, wymiana panelu sterowania zabudową – 12.428 zł	17.532
8.	Samochód specjalny SRw Iveco na wyposażeniu JRG Nysa: obsługa okresowa wymiana filtrów, oleju	2.248
9.	Samochód specjalny SW 3000 MERCEDES Atego na wyposażeniu JRG Paczków: awaria skrzyni biegów	10.555
10.	Serwis i legalizacja masek, butli, aparatów oraz skafandrów nurkowych.	18.501
11.	Przegląd ratowniczych urządzeń hydraulicznych i pneumatycznych.	8.574
12.	Przegląd sprężarek powietrznych.	5.277
13.	Przegląd agregatów prądotwórczych.	4.305
14.	Przegląd i kalibracja detektorów, mierników gazowych oraz testera ODO.	4.760
15.	Przegląd butli powietrznych.	2.274

8.3 Zakup wyposażenia i umundurowania strażaków, remonty obiektów

W 2025 roku zakupiono niezbędne wyposażenie i umundurowanie oraz przeprowadzono prace remontowe i naprawcze w strażnicach komendy Powiatowej Państwowej Straży Pożarnej w Nysie.

Tabela 11. Zakup umundurowania

Lp.	Zakupy umundurowania	Poniesione wydatki w zł 2025 r.	Poniesione wydatki w zł 2024 r.	Uwagi
1.	Ubrania specjalne, ubrania koszarowe, buty specjalne gumowe i skórzane, buty koszarowe, hełmy, kominiarki, itp.	845.245	195.171	763.299 zł - Program Ochrony Ludności i Obrony Cywilnej na lata 2025-2026

Lp.	Zakupy umundurowania	Poniesione wydatki w zł 2025 r.	Poniesione wydatki w zł 2024 r.	Uwagi
2.	Obuwie służbowe zakupione z programu modernizacji mundurowych służb	20.000	26.100	
3.	Umundurowanie służbowe i wyjściowe	75.767	8.193	41.064 zł - umundurowanie służbowe otrzymane od KW PSP Opole
RAZEM		941.012	229.464	

Tabela 12. Prace remontowe

Lp.	Przeprowadzone prace remontowe i zakupione materiały budowlane	Poniesione wydatki w zł 2025 r.	Poniesione wydatki w zł 2024 r.
1.	Przeprowadzone prace remontowe	1.293.382	275.168
2.	Materiały budowlane	24.625	23.533
RAZEM		1.318.007	298.701

Tabela 13. Ważniejsze prace remontowe

Lp.	Nazwa zadania	Jednostka organizacyjna	Okres realizacji (od dnia do dnia)	Plan	Poniesione wydatki
1.	Remont posadzki garażu w JRG 2 Gluchołazy	KP PSP Nysa	grudzień 2025 r.	Bieżące naprawy, podniesienie funkcjonalności	369.000
2.	Remont posadzki garażu w JRG 2 Gluchołazy	KP PSP Nysa	grudzień 2025 r.	Bieżące naprawy, podniesienie funkcjonalności	399.750
3.	Wymiana bram garażowych w JRG 2 Gluchołazy	KP PSP Nysa	grudzień 2025 r.	Podniesienie funkcjonalności	157.993
4.	Wymiana bram garażowych w JRG 3 Paczków	KP PSP Nysa	grudzień 2025 r.	Podniesienie funkcjonalności	159.113

8.4 Gospodarka materiałami pędnymi

W 2024 roku przeprowadzono postępowanie o udzielenie zamówienia publicznego w trybie podstawowym, bez negocjacji, na dostawę paliw płynnych do zbiorników pojazdów i sprzętu silnikowego, poprzez stacje paliw akceptujące bezgotówkowe karty paliwowe dla potrzeb Komendy Powiatowej Państwowej Straży Pożarnej w Nysie, w okresie od 1 stycznia 2025 roku do 31 grudnia 2026 roku. Po przeprowadzeniu analizy i oceny

złożonych ofert, komisja przetargowa wybrała ofertę złożoną przez firmę Polska Grupa SW Przedsiębiorstwo Państwowe, ul. Kocjana 3, 01-473 Warszawa. Tankowanie pojazdów i sprzętu silnikowego w tym okresie, należących do Komendy Powiatowej PSP w Nysie, odbywa się przy użyciu kart paliwowych FLOTA na stacjach koncernu paliwowego PKN Orlen, zlokalizowanych w siedzibach komendy, jak i na terenie całego kraju.

Tabela 14. Koszt zakupu paliw

Lp.	Poniesione koszty	Poniesione wydatki w zł 2025 r.	Poniesione wydatki w zł 2024 r.
1.	Zakup paliw do sprzętu silnikowego	245.904	190.544

Tabela 15. Zużycie paliwa i przebieg kilometrów

Lp.	Zestawienie zużycia paliwa i przebiegu kilometrów przez sprzęt transportowy jednostek PSP	2025 r.		2024 r.	
		ON	Pb	ON	Pb
1.	Zużycie paliwa w litrach	33.084	3.131	31.201	3.642
2.	Przebieg kilometrów	154.779		148.126	

8.5 Pojazdy komendy przekazane jednostkom OSP

W 2025 r. Komenda Powiatowa PSP w Nysie pozyskała i przekazała od i dla jednostek PSP i OSP następujące pojazdy oraz sprzęt ratowniczy.

Lp.	Przekazany pojazd, sprzęt	Jednostka
<i>Komenda Powiatowa PSP Nysa</i>		
1.	Samochód – SLOp Opel Astra z JRG nr 1 w Nysie	OSP Pakosławice
2.	Samochód – SLOp Opel Astra z JRG nr 2 w Głucholazach	OSP Nowy Świętów
3.	Samochód – SLOp Opel Astra z JRG nr 3 w Paczkowie	OSP Skoroszyce
4.	Samochód – GBA Man z JRG nr 2 w Głucholazach	OSP Rusocin
5.	Przyczepa – Specjalna Gaśnicza z JRG nr 1 w Nysie	OSP Mańkowice

8.6 Dotacje dla jednostek ochotniczych straży pożarnych

Podział środków budżetowych przyznanych w ramach dotacji Ministra Spraw Wewnętrznych i Administracji oraz Komendanta Głównego Państwowej Straży Pożarnej dla jednostek OSP i OSP włączonych do KSRG w 2025 roku

Nadzorowano podział środków przyznanych w ramach dotacji, w tym kolejne etapy: przygotowanie wniosków, podpisanie umów oraz rozliczenie dotacji poprzez sporządzenie sprawozdania z realizacji zadania publicznego.

1. Podział środków przyznanych dotacją Komendanta Głównego dla jednostek OSP w KSRG na realizację zadania publicznego "Zapewnienie gotowości bojowej jednostki ochrony przeciwpożarowej włączonej do krajowego systemu ratowniczo – gaśniczego":

• ilość dotowanych jednostek OSP	-	18
• dotacja razem	-	137.028 zł
• wydatki bieżące	-	137.028 zł
• wydatki inwestycyjne -		0 zł

2. Podział środków przyznanych dotacją MSWiA dla jednostek OSP na realizację zadania publicznego „Przygotowanie jednostek ochotniczych straży pożarnych do działań ratowniczo- gaśniczych”:

• Ilość dotowanych jednostek OSP	-	13
• dotacja razem	-	212.300 zł
• wydatki bieżące	-	86.300 zł
• wydatki inwestycyjne	-	126.000 zł

3. Podział środków przyznanych na dofinansowanie Obozów Młodzieżowych Drużyn Pożarniczych w ramach dotacji dla zadania publicznego "Przygotowanie jednostek ochotniczych straży pożarnych do działań ratowniczo-gaśniczych":

• Ilość dotowanych jednostek OSP	-	3
• dotacja razem	-	49.512 zł
• wydatki bieżące	-	49.512 zł

8.7 Budowa nowej Komendy PSP w Nysie z JRG

W związku z budową nowej siedziby Komendy Powiatowej PSP w Nysie wraz z JRG oraz zgłoszeniu niniejszej inwestycji do projektu „ustawy modernizacyjnej” na lata 2026-2029, podjęto niezbędne działania w następujących obszarach:

- Kontynuowano prace nad Programem Funkcjonalno-Użytkowym (PFU) budowy nowej siedziby Komendy Powiatowej Państwowej Straży Pożarnej w Nysie wraz z Jednostką Ratowniczo-Gaśniczą. W toku prac wprowadzono szereg zmian w odniesieniu do dokumentu „Wytyczne w sprawie ramowych wymagań funkcjonalno-użytkowych obiektów strażnic Państwowej Straży Pożarnej” z dnia 30 maja 2018 r. Zmiany zostały pozytywnie zaopiniowane przez Opolskiego Komendanta Wojewódzkiego PSP i przekazane do Komendy Głównej PSP.

- W dniu 3 lutego br. grupa funkcjonariuszy komendy uczestniczyła w spotkaniu z kierownictwem Komendy Głównej PSP, którego celem było zaprezentowanie wprowadzonych zmian w PFU budowy KP PSP w Nysie.
- W dniu 7 marca 2025 r. Starostwo Powiatowe w Nysie opublikowało ogłoszenie o postępowaniu pn. „Wykonanie kompletnej dokumentacji projektowej dla budowy nowego kompleksu Komendy Powiatowej Państwowej Straży Pożarnej w Nysie”, na które wpłynęło 12 ofert. Po analizie wybrano firmę AKINT z Warszawy, która po podpisaniu umowy w dniu 14 maja 2025 r. przystąpiła do realizacji zadania pn. „Budowa Komendy Powiatowej Państwowej Straży Pożarnej z siedzibą Jednostki Ratowniczo-Gaśniczej w Nysie”.
- Uczestniczono w cotygodniowych spotkaniach (wideokonferencjach) z biurem projektowym, podczas których przekazywano do akceptacji materiały opracowywane na kolejnych etapach realizacji dokumentacji.
- W dniu 2 kwietnia 2025 r. złożono wniosek do Krajowego Ośrodka Wsparcia Rolnictwa – Oddziału Terenowego w Opolu. W nawiązaniu do wcześniejszych ustaleń oraz podpisanego listu intencyjnego zwrócono się z prośbą o przekazanie do zasobu nieruchomości Skarbu Państwa, którym gospodaruje Komendant Powiatowy PSP w Nysie, nieruchomości gruntowych położonych w obrębie Skorochów, gmina Nysa, z przeznaczeniem pod budowę nowej strażnicy PSP w Nysie.
- W toku procedury przekazano do KOWR OT w Opolu wszystkie niezbędne dokumenty, w tym zlecono wykonanie operatu szacunkowego. W dniu 17 września 2025 r., decyzją nr 239/2025, Dyrektor Generalny KOWR przekazał KP PSP w Nysie w trwały zarząd nieruchomości Zasobu Własności Rolnej Skarbu Państwa, stanowiące działki nr 1 i 2, z przeznaczeniem pod budowę nowej siedziby komendy wraz z JRG.
- W grudniu 2025 r. ukończono dokumentację projektową i przekazano ją przez biuro projektowe zleciennodawcy, tj. Starostwu Powiatowemu w Nysie.

9 Wnioski

Analiza działań operacyjnych pokazuje, że w roku 2025 odnotowano liczbę zdarzeń zbliżoną to statystyki z lat poprzednich poprzedzających 2024 r. Nie występowały zagrożenia specyficzne i znacząco podnoszące statystykę, jak powodzie, anomalie pogodowe, czy masowe zagrożenia epidemiologiczne.

Duża ilość zdarzeń, które występują często w krótkim okresie czasu na terenie powiatu wskazuje, że ważny jest sprawnie funkcjonujący krajowy system ratowniczo gaśniczy, w którym wiodącą rolę pełni PSP z jednostkami OSP włączonymi do tego systemu. W tym miejscu warto podkreślić, że krajowy system ratowniczo – gaśniczy powiększył się w 2025 r. o jedną jednostkę – włączona została OSP w Otmuchowie. Dążyć należy do utrzymania wysokiego poziomu wyszkolenia i wyposażenia podmiotów KSRG w celu prawidłowej i niezawodnej realizacji działań ratowniczych.

Należy podkreślić, że 51 jednostek OSP nie włączonych do KSRG jest nie mniej

istotnymi podmiotami w działaniach na rzecz ochrony życia, zdrowia i mienia przed pożarami, klęskami żywiołowymi i zagrożeniami ekologicznymi lub innymi miejscowymi zagrożeniami. Ma to szczególnie odzwierciedlenie w trakcie występowania na terenie powiatu intensywne zjawiska pogodowe (silne wiatry, intensywne opady deszczu) i zagrożeń hydrologicznych, powodujących jednocześnie występowanie dużej ilości zdarzeń, a tym samym zwiększone zapotrzebowanie na siły i środki do ich likwidacji.

Do istotnych przedsięwzięć, jakie udało się zrealizować w 2025 r. należą:

- kontynuacja procesu planowania budowy nowej siedziby Komendy Powiatowej PSP w Nysie wraz z JRG, w tym sfinansowanie wykonania i odbiór przez powiat dokumentacji projektowej wraz z uzyskaniem pozwolenia na budowę,
- zakupy pojazdów, sprzętu i środków ochrony indywidualnej strażaka, a także remonty sfinansowane ze środków ochrony ludności i obrony cywilnej (w ramach nowej ustawy) oraz odbudowy popowodziowej na łączną kwotę ponad 4 mln zł.

W roku 2025 realizując zadania i kompetencje Państwowej Straży Pożarnej na obszarze powiatu nyskiego, nie stwierdzono wzrostu zagrożeń w zakresie ochrony przeciwpożarowej.

Należy kontynuować realizację zadań wyznaczonych w rocznym planie pracy komendy na rok 2026 ze szczególnym uwzględnieniem:

- współdziałania z podmiotami samorządu terytorialnego na poziomie powiatu i gmin w zakresie ochrony przeciwpożarowej,
- doskonalenia współpracy ze służbami, inspekcjami i strażami oraz zespołami zarządzania kryzysowego,
- rozpoczęcia budowy nowej komendy poprzedzonej procedurami w trybie zamówień publicznych i wyłonieniem wykonawcy,
- kontynuowania sukcesywnej wymiany i uzupełniania pojazdów i sprzętu jednostek ratowniczo gaśniczych i komendy,
- organizowania szkoleń członków ochotniczych straży pożarnych w celu zapewnienia odpowiedniego potencjału ratowniczego,
- przeprowadzania czynności kontrolno-rozpoznawczych w celu rozpoznawania zagrożeń, realizacji nadzoru nad przestrzeganiem przepisów przeciwpożarowych,
- sukcesywnego wdrażania przepisów ustawy z dnia 5 grudnia 2024 r. o ochronie ludności i obronie cywilnej.

Reasumując należy stwierdzić, że na dzień sporządzenia informacji nie istnieją przesłanki mogące świadczyć o możliwych zagrożeniach dla obecnego stanu bezpieczeństwa pożarowego na terenie powiatu nyskiego.