



# PRZEDSIĘBIORSTWO KOMUNIKACJI SAMOCHODOWEJ W NYSIE SPÓŁKA Z O. O.

Nysa, 27 kwietnia 2026 r.

## INFORMACJA Z DZIAŁALNOŚCI PRZEDSIĘBIORSTWA KOMUNIKACJI SAMOCHODOWEJ W NYSIE SP. Z O.O. ZA 2025 ROK

### 1. Obszar działalności

Spółka PKS w Nysie koncentruje się na dwóch głównych obszarach działalności przewozowej – wykonywaniu powiatowych przewozów użyteczności publicznej oraz obsługi gmin Powiatu Nyskiego w obszarze publicznego transportu zbiorowego. Działalność przewozowa stanowi rokrocznie ok. 96 % działalności operacyjnej Spółki. Dodatkowym źródłem przychodów dla Spółki są usługi okołotransportowe oraz wynajem infrastruktury zlokalizowanej na terenie zajezdni przy ul. Piłsudskiego w Nysie.

Obsługa publicznego transportu zbiorowego na zlecenie Powiatu Nyskiego stanowi największe zadanie w obszarze przewozów, które realizuje PKS w Nysie. Sieć powiatowych przewozów o charakterze użyteczności publicznej określa Plan Transportowy ustanawiany stosownymi uchwałami Rady Powiatu Nyskiego (Uchwała Nr XXXIV/426/14 Rady Powiatu w Nysie z dnia 24.04.2014 r. z późn.zm).

### 2. Przewozy powiatowe o charakterze użyteczności publicznej

Spółka prowadzi działalność przewozową na liniach o charakterze użyteczności publicznej oraz w mniejszym rozmiarze na liniach komercyjnych. W 2025 r. wykonano ogółem 1.879.858 wkm, w tym na 20 liniach powiatowych o charakterze użyteczności publicznej w ramach których wykonano 1.404.730 wkm, w gminach Powiatu Nyskiego – 421.774 wkm oraz 53.354 wkm w ramach działalności komercyjnej.

Tabela 1. Wykaz linii powiatowych

Nr linii	Nazwa linii
101	NYSA D.A - POKRZYWNA I/SKRZ przez: POLSKI ŚWIĘTÓW
102	NYSA D.A. - GŁUCHOŁAZY UL. JAGIELLOŃSKA/P przez: STARY LAS II/KOŚCIÓŁ
103	NYSA D.A. - GŁUCHOŁAZY P.DW. przez: GIERAŁCICE III/KOŚCIÓŁ

104	NYSA D.A. - SZKLARY I/PĘTLA przez: KAMIENNIK
105	NYSA D.A. - GOWOROWICE przez: KAMIENNIK
107	NYSA D.A. - ZWIERZYNIEC przez: KAŁKÓW
108	NYSA D.A. - KOZIELNO II przez: OTMUCHÓW UL. MICKIEWICZA P.DW.
109	NYSA D.A. - LUBIATÓW II/KOŚCÍÓŁ przez: OTMUCHÓW UL. MICKIEWICZA P.DW.
110	NYSA D.A. - GOŚCICE III przez: OTMUCHÓW UL. MICKIEWICZA P.DW.
111	NYSA D.A. - DZIEWIĘTLICE przez: OTMUCHÓW UL. MICKIEWICZA P.DW.
112	NYSA D.A. - NYSA D.A. przez: PRUSINOWICE/STRAŻ
113	NYSA D.A. - NYSA D.A. przez: FRĄCZKÓW – BIECHÓW/TARTAK
114	NYSA D.A. - CZARNOLAS IV przez: SKOROSZYCE
115	NYSA D.A. - CHRÓSCINA/SZKOŁA przez: SKOROSZYCE
116	NYSA D.A. - NYSA D.A. przez: LASOCICE I
118	NYSA D.A. - PIECHOCICE przez: KORFANTÓW P.DW.
119	NYSA D.A. - KUŹNICA LIGOCKA I przez: JASZENICA DOLNA
120	NYSA D.A. - PUSZYNA przez: WĘŻA WIEŚ
123	NYSA UL. PIŁSUDSKIEGO/POŁUD. - OPOLE, DWORZEC AUTOBUSOWY przez: NIEMODLIN UL. REJA
126	NYSA D.A. - GRODKÓW UL. WARSZAWSKA/P.DW. przez: BIECHÓW

Spółka, oprócz współpracy z Powiatem Nyskim, pełni rolę operatora publicznego transportu zbiorowego w sześciu gminach: Korfantowie, Pakosławicach, Skoroszytach, Kamienniku, Paczkowie i Otmuchowie.

Charakterystyka współpracy z gminami Powiatu Nyskiego:

1. Gmina Korfantów – umowa nr IKI/CRU/26/1 z dnia 02 stycznia 2026 r. o świadczenie usług w zakresie transportu zbiorowego, w której dla mieszkańców gminy dedykowano 6 linii komunikacyjnych. W 2025 r. Spółka na tych liniach wykonała 114 231 wkm.
2. Gmina Pakosławice – kontynuacja umowy z dnia 21 grudnia 2020 r. o świadczenie usług w zakresie transportu zbiorowego, w której dla mieszkańców gminy dedykowano 3 linie komunikacyjne. W 2025 r. Spółka na tych liniach wykonała 46 667 wkm.
3. Gmina Skoroszyce – umowa z dnia 28 grudnia 2023 r. o świadczenie usług w zakresie transportu zbiorowego, w której dla mieszkańców gminy dedykowano 3 linie komunikacyjne. W 2025 r. Spółka na tych liniach wykonała 37 187 wkm.

4. Gmina Kamiennik – kontynuacja umowy z dnia 26 stycznia 2021 r. o świadczenie usług w zakresie transportu zbiorowego, w której dla mieszkańców gminy dedykowano 3 linie komunikacyjne. W 2025 r. Spółka na tych liniach wykonała 31 980 wkm.
5. Gmina Paczków – kontynuacja umowy z dnia 1 sierpnia 2016 r. o świadczenie usług w zakresie transportu zbiorowego, w której dla mieszkańców gminy dedykowano 4 linie komunikacyjne. W 2025 r. Spółka na tych liniach wykonała 40 544 wkm.
6. Gmina Otmuchów - kontynuacja umowy z dnia z 1 marca 2021 r. o świadczenie usług w zakresie transportu zbiorowego, w której dla mieszkańców gminy dedykowano 6 linii komunikacyjnych. W 2025 r. Spółka na tych liniach wykonała 126 314 wkm.

### 3. Tabor autobusowy

W 2025 r. nabyto 14 szt. autobusów używanych, w tym zakończono umowy leasingu 5 autobusów. Do października 2025 r. użytkowaliśmy autobus marki Jelcz L090M/S na mocy porozumienia określającego zasady eksploatacji taboru pomiędzy PKS w Nysie sp. z o.o. a Gminą Pakosławice. W dniu 31.10.2025 r. przekazaliśmy w/w autobus do kasacji zgodnie z protokołem oględzin z dnia 15.09.2025 r. oraz porozumieniem stron w przedmiocie rozwiązania porozumienia określającego zasady eksploatacji taboru z dnia 31.10.2025 r.

Wykaz wszystkich autobusów przedstawiają poniższe tabele.

Tabela 2. Pojazdy będące własnością Spółki

Lp	Pojazd	Numer rejestracyjny	Nazwa marki	Model	Data przyjęcia	Data produkcji	Ilość miejsc razem	Ilość miejsc siedzących
1	10020	ONY34395	Sor	CN 10,5	8.09.2021	1.01.2011	76	36
2	10021	ONY43553.	Sor	C 10,5	8.12.2022	1.01.2010	77	46
3	10022	ONY51011	Sor	C 10,5	7.12.2023	1.01.2010	77	42
4	10023	ONY60353	Sor	C 10,5	26.02.2025	1.01.2010	77	42
5	11003	ONY58195	Sor	CN 10,5	18.11.2024	1.01.2011	76	36
6	11004	ONY58196	Sor	CN 10,5	18.11.2024	1.01.2011	76	36
7	11005	ONY58911	Sor	CN 10,5	16.12.2024	1.01.2011	76	36
8	11006	ONY60301.	Sor	C 10,5	26.02.2025	1.01.2011	74	40
9	11007	ONY60302	Sor	C 10,5	26.02.2025	1.01.2011	74	40
10	13001	ONY64916	Iveco	Crossway 10	10.09.2025	1.01.2013	78	36
11	14001	ONY65780	Sor	C 10,5	6.10.2025	1.01.2014	74	40
12	14002	ONY66060	Sor	C 10,5	6.10.2025	1.01.2014	74	40
13	14003	ONY65766	Sor	C 10,5	6.10.2025	1.01.2014	74	40
14	20018	OP1788P.	Iveco	Crossway 12	10.03.2021	26.07.2012	77	54
15	20019	ONY39193.	Sor	CN 10,5	6.04.2022	24.08.2012	76	36
16	30011	ONY TK60	Sor	C 10,5	25.10.2016	6.10.2003	76	46
17	30012	ONY 10386	Sor	C 9,5	15.02.2019	1.01.2003	62	35
18	40014	ONY SG50	Sor	C 12	1.08.2016	21.12.2004	87	51
19	40015	ONY 10723	Sor	C 10,5	6.03.2019	12.05.2004	77	47
20	40016	ONY 28710	Sor	C 12	10.02.2021	27.10.2004	87	51
21	50016	ONY 00434	Solbus	C 10,5	4.01.2016	20.05.2005	78	47
22	50019	ONY 10724	Sor	C 10,5	6.03.2019	4.05.2005	77	47
23	50020	ONY 11075	Sor	C 10,5	15.03.2019	7.11.2005	77	47
24	50021	OP5830L.	Scania	Touring HD	18.04.2019	1.01.2015	51	51
25	50022	ONY 16798	Sor	C 10,5	17.10.2019	10.05.2005	77	47

26	50023	ONY 24445	Solbus	C 10,5	4.09.2020	1.01.2005	78	47
27	60010	ONY 01945	Sor	C 10,5	2.03.2016	22.02.2006	77	47
28	60018	ONY13031	Sor	C 12	24.05.2019	24.10.2006	87	48
29	60020	ONY15272	Sor	C 12	12.08.2019	31.05.2006	78	47
30	60021	OP8136M.	Isuzu	Turquoise	25.11.2019	1.01.2016	39	33
31	60022	ONY 33688	Sor	C 12	21.07.2021	24.04.2006	87	51
32	60023	ONY38222	Sor	CN 12	2.02.2022	18.09.2006	106	36
33	60024	ONY55971	Sor	C 10,5	29.08.2024	29.11.2006	77	47
34	60025	ONY63863	Sor	CN 9,5	24.07.2025	1.01.2016	65	30
35	70008	ONYCV41	Solbus	ST 10	5.12.2007	3.12.2007	63	37
36	70012	WGM46014	Solbus	C 10,5	1.08.2018	29.08.2007	67	47
37	70015	ONY16655.	Sor	C 12	10.10.2019	28.06.2007	87	48
38	70016	ONY29550.	Sor	C 10,5	9.03.2021	29.05.2007	77	47
39	70017	ONY31490.	Sor	C 10,5	5.05.2021	26.06.2007	77	47
40	80005	ONY70N5	Solbus	ST 10	30.04.2008	28.06.2007	63	37
41	80007	ONYEC52	Solbus	ST 10	29.10.2008	20.08.2008	65	39
42	80009	ONY28998	Sor	C 10,5	16.02.2021	21.07.2008	77	45
43	80010	ONY30959	Sor	C 10,5	14.04.2021	21.07.2008	77	45
44	80012	ONY44094	Sor	C 10,5	12.01.2023	1.01.2008	77	45
45	80013	ONY51010	Sor	C 10,5	7.12.2023	1.01.2008	77	42
46	90011	OP1789P.	Iveco	Crossway 12	10.03.2021	22.06.2009	77	54
47	90012	OP1790P.	Iveco	Crossway 12	10.03.2021	22.06.2009	77	54
48	90014	OP1791P.	Iveco	Crossway 12	10.03.2021	30.10.2009	77	54

Tabela 4. Pojazdy eksploatowane przez PKS w Nysie sp. z o.o. użyczone przez Powiat Nyski

Lp	Pojazd	Numer rejestracyjny	Nazwa marki	Model	Data przyjęcia	Data produkcji	Ilość miejsc	Ilość miejsc siedzących
1	02001	ONY19971.	Sor	CN 12,3	23.01.2020	30.08.2019	76	46
2	02002	ONY19972.	Sor	CN 12,3	23.01.2020	30.08.2019	76	46
3	02003	ONY19973.	Sor	CN 12,3	23.01.2020	30.08.2019	76	46
4	02004	ONY19974.	Sor	CN 12,3	23.01.2020	18.12.2019	76	46
5	02005	ONY19975.	Sor	CN 12,3	23.01.2020	18.12.2019	76	46
6	02006	ONY19976.	Sor	CN 12,3	23.01.2020	18.12.2019	76	46
7	02007	ONY19977.	Sor	CN 12,3	23.01.2020	18.12.2019	76	46
8	02301	ONY48994.	Iveco	Crossway 10	20.09.2023	01.01.2023	78	38
9	02302	ONY48995.	Iveco	Crossway 10	20.09.2023	01.01.2023	78	38
10	02303	ONY48996.	Iveco	Crossway 10	20.09.2023	01.01.2023	78	38
11	02304	ONY48997.	Iveco	Crossway 10	20.09.2023	01.01.2023	78	38
12	02305	ONY48998.	Iveco	Crossway 10	20.09.2023	01.01.2023	78	38
13	90010	ONY14664.	Sor	EBN 11	01.01.2019	23.07.2019	79	34

Tabela 5. Pojazdy eksploatowane w ramach umowy leasingu

Lp	Pojazd	Numer rejestracyjny	Nazwa marki	Model	Data przyjęcia	Data produkcji	Ilość miejsc	Ilość miejsc siedzących
1	11001	GS4560F.	Iveco	Crossway 12	03.02.2023	01.01.2011	87	50
2	11002	GS4561F.	Iveco	Crossway 12	02.02.2023	01.01.2011	87	50

#### 4. Inwestycje

W 2025 r. dokonano modernizacji infrastruktury budowlanej – wykonano remont sekretariatu, zakupiono meble do sekretariatu, zmodernizowano część instalacji centralnego ogrzewania. Zakupiono 7 zestawów komputerowych, nową centralę telefoniczną oraz urządzenie do kompensacji mocy biernej. Ponadto zlecono wykonanie dokumentacji projektowej modernizacji myjni autobusowej.

Ponadto od października 2025 r. wdrożono system internetowej sprzedaży biletów miesięcznych, który ułatwia pasażerom dostęp do naszych usług przewozowych bez konieczności przyjazdu do kasy biletowej w Nysie.

#### 5. Zatrudnienie

W dniu 31.12.2025 r. w Spółce zatrudnionych było 88 pracowników. Zatrudnienie w Spółce na podstawie umowy o pracę w 2025 r. w przeliczeniu na osoby, etaty oraz w podziale na poszczególne grupy pracownicze przedstawiono w tabeli.

Tabela 6. Charakterystyka zatrudnienia

Pracownicy	Zatrudnienia Na 31.12.2025 r.		Średnioroczne zatrudnienie w etatach 2025 rok
	w etatach	w osobach	
Przewozy osób - kierowcy	50,63	57	49
Stacji Obsługi	13,50	14	11
Pracownicy na stanowiskach nierobotniczych	14,45	17	14
<b>OGÓŁEM</b>	<b>78,58</b>	<b>88</b>	<b>74</b>

#### 6. Charakterystyka ekonomiczno – finansowa

Rok 2025 zakończono zyskiem, w 2025 r. zanotowano lepszą płynność finansową niż w roku poprzednim, wzrósł poziom kapitałów własnych, a Spółka ma zapewnione finansowania zadań na rok 2026, co pozwala prognozować zrealizowanie planów operacyjnych w 2026 r.

W 2025 r. utrzymywano płynność finansową, która umożliwiała terminowe regulowanie wszystkich zobowiązań, obecnie Spółka nie posiada żadnych przeterminowanych zobowiązań.

Przychody ogółem wraz z rekompensatami ukształtowały się na poziomie 14,9 mln zł i były o ok. 1,2 mln zł wyższe w stosunku do poprzedniego roku. Koszty ogółem w 2025 r. wyniosły

14,5 mln zł i były o 1,5 mln zł wyższe w stosunku do 2024 r. Rok 2025 r. zakończono zyskiem brutto w wysokości 298 tys. zł i zyskiem netto w wysokości 213 tys. zł.

Podstawowym źródłem przychodów Spółki są przychody z wykonywanych przewozów pasażerskich regularnych. W 2025 r. poziom przychodów ze sprzedaży usług przewozowych ukształtował się na poziomie 8,4 mln zł.

Pozostała działalność okołotransportowa wykonywana w 2025 r., tj. usługi parkingowe, usługi przechowywania pojazdów oraz dzierżawa i wynajem nieruchomości, przyniosła ogółem 346 tys. zł przychodów (czyli ok. 3,9% przychodów ze sprzedaży).

Tabela 7. Wskaźniki ekonomiczno- finansowe

Lp	Wyszczególnienie	2025	2024
1.	Rentowność sprzedaży netto - % (zysk netto/ przychody ze sprzedaży netto)	2,47	8,71
2.	Rentowność majątku ogółem (ROA) - % (zysk netto/ majątek ogółem)	4,73	21,53
3.	Rentowność kapitałów własnych (ROE) - % (zysk netto/ kapitał własny)	7,89	37,58
4.	Dźwignia finansowa (ROE-ROA) - %	3,16	16,05
5.	Wskaźnik poziomu kosztów (koszty/przychody) -%	98,00	94,42
6.	Wydajność pracy na 1 zatrudnionego w zł (przychody /przeciętne zatrudnienie)	201 516	193 276
7.	Wskaźnik płynności bieżącej (I) (aktywa obrotowe/zobowiązania krótkoterminowe)	1,45	1,19
8.	Wskaźnik płynności szybkiej (II) (aktywa obrotowe – zapasy)/zobowiązania krótkoterminowe)	1,41	1,14
9.	Wskaźnik płynności zaostrożony (III) (inwestycje krótkoterminowe/zobowiązania krótkoterminowe)	1,11	0,73
10.	Wskaźnik obrotu zapasami w dniach (przeciętny stan zapasów/ koszty działalności operacyjnej*365)	1,68	1,97
11.	Wskaźnik obrotu należnościami w dniach (przeciętny stan należności krótkoterminowych/przychody ze sprzedaży*365)	11,72	11,67
12.	Wskaźnik obrotu zobowiązaniami w dniach (przeciętny stan zobowiązań krótkoterminowych/koszty działalności operacyjnej*365)	35,48	43,49
13.	Ogólny poziom zadłużenia (zobowiązania ogółem/aktywa ogółem)	0,40	0,43

W stosunku do roku poprzedniego poprawiły się wskaźniki płynności finansowej, jednakże pogorszyły się wskaźniki rentowności, poprawiła się wydajność na pracownika oraz zmniejszył się nieznacznie poziom zadłużenia.

W 2025 r. Spółka otrzymywała rekompensatę do przewozów powiatowych o charakterze użyteczności publicznej, przy czym część rekompensaty finansuje Fundusz Rozwoju Przewozów Autobusowych. W 2025 r. maksymalna dopłata z funduszu do 1 wkm wynosiła 3 zł, a rekompensata Organizatora - Powiatu Nyskiego stanowiła jedynie 10 % wkładu własnego, co oznacza, że w 2025 r. Spółka PKS w Nysie nie otrzymywała pełnej rekompensaty, gdy deficyt (przychody – koszty) był wyższy niż 3,34 zł. W 2025 r. niedopłata rekompensaty ze strony Powiatu Nyskiego wyniosła 676,8 tys. zł.

### **7. Potrzeby inwestycyjne**

W miarę możliwości finansowych przeprowadzane są modernizacje infrastruktury budowlanej oraz wymiana taboru autobusowego na nowszy. Potrzeby inwestycyjne Spółki są bardzo duże, przy czym najbardziej pożądana jest modernizacja myjni autobusowej. W 2025 r. Spółka zleciła wykonanie dokumentacji technicznej na przebudowę i wyposażenie myjni dla autobusów wraz z uzyskaniem pozwolenia na przebudowę. Obecnie to zadanie inwestycyjne jest w pełni przygotowane do realizacji, jednakże konieczne jest zapewnienie źródeł finansowania inwestycji, jej koszty szacowane są wysokości ok. 1,5 mln zł netto.

Główne potrzeby inwestycyjne Spółki PKS w Nysie:

- 1) przebudowa myjni autobusowej,
- 2) modernizacja taboru autobusowego,
- 3) termomodernizacja obiektów (ocieplanie budynków, remont i ocieplanie dachów, odnowienie elewacji zewnętrznej budynków, wymiana okien i drzwi),
- 4) modernizacja dróg i placów wewnętrznych,
- 5) remont i modernizacja pomieszczenia socjalnego dla kierowców oraz biur Stacji Obsługi na terenie zajezdni.

### **8. Perspektywy i plany na kolejne okresy sprawozdawcze**

W kolejnych okresach sprawozdawczych Spółka będzie dążyć do osiągnięcia większej stabilizacji ekonomicznej.

Zamierzenia i plany na najbliższe lata:

1. stabilizacja finansowa – dalsza poprawa płynności finansowej, stopniowe zmniejszanie konieczności posiłkowania się kredytem krótkoterminowym, zwiększenie możliwości finansowych realizowania inwestycji,

2. wzmocnienie kapitałów Spółki dzięki generowaniu dodatniego wyniku finansowego – nadal wysokość kapitałów Spółki jest zbyt niska z uwagi na stratę finansową z lat poprzednich, jednakże ich wartość rokrocznie się poprawia,
3. dążenie do zapewnienia stabilnych źródeł przychodów przez zawieranie umów długoterminowych,
4. podnoszenie kompetencji pracowników – system szkoleń,
5. wdrażanie nowoczesnych instrumentów IT w obszarze sprzedaży usług przewozowych - (w 2025 r. wdrożono częściową sprzedaż biletów przez Interenet, na bieżąco śledzimy innowacje w obszarze instrumentów IT, które można zastosować w PKS ),
6. dalsza poprawa komfortu podróżowania – modernizacja taboru,
7. modernizacja infrastruktury zajezdni autobusowej – modernizacje i remonty zaplecza technicznego i infrastruktury budowlanej.

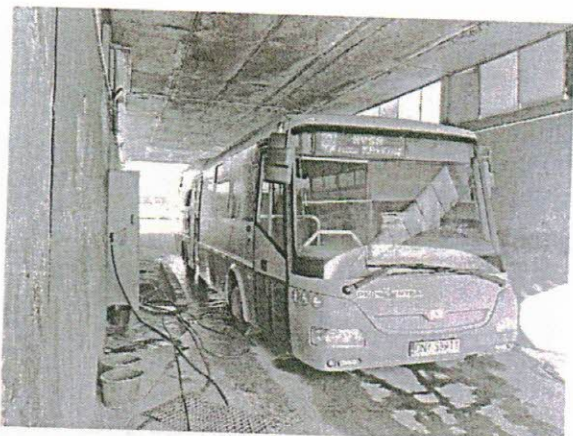
W uzupełnieniu niniejszej informacji przedkładam sprawozdanie finansowe Spółki Przedsiębiorstwo Komunikacji Samochodowej w Nysie za 2025 rok. Sprawozdanie finansowe za rok 2025 podlegało badaniu biegłego rewidenta i uzyskało opinię bez zastrzeżeń.

Zdaniem biegłego rewidenta sprawozdanie finansowe:

- przedstawia rzetelny i jasny obraz sytuacji majątkowej i finansowej Spółki na dzień 31 grudnia 2025 r. oraz jej wyniku finansowego za rok obrotowy zakończony w tym dniu zgodnie z mającymi zastosowanie przepisami ustawy z dnia 29 września 1994 r. o rachunkowości („Ustawa o rachunkowości” – t.j. Dz. U. z 2025r. poz. 1891 z późn. zm.) oraz przyjętymi zasadami (polityką) rachunkowości;
- jest zgodne co do formy i treści z obowiązującymi Spółkę przepisami prawa oraz umową Spółki;
- zostało sporządzone na podstawie prawidłowo prowadzonych ksiąg rachunkowych zgodnie z przepisami rozdziału 2 Ustawy o rachunkowości.

PREZES ZARZĄDU  
dr inż. Beata Jutalewicz

10. Autobusy nabyte przez PKS w Nysie w 2025 r.



**ONY58911**



**ONY60301**



**ONY60302**



**ONY60353**



**OP1788P – wykup po leasingu**



**OP1789P - wykup po leasingu**



**OP1790P - wykup po leasingu**



**OP1791P - wykup po leasingu**



**OP5830L - wykup po leasingu**

**ONY63863**



**ONY66060**



**ONY64916**



**ONY65766**



**ONY65780**

